

PLEAN FORBARTHA CHATHAIR BHAILE ÁTHA CLIATH 2022-2028

**Comhairliúchán Poiblí
Réamh-Dhréachtphlean
Páipéar Saincheisteanna
Straitéiseacha**



Comhairle Cathrach
Bhaile Átha Cliath
Dublin City Council



CLÁR AN ÁBHAIR

Brollach	4
Réamhrá	6
Conas Aighneacht a dhéanamh	8
Plean Forbartha Chathair Bhaile Átha Cliath	12
Comhthéacs Beartais Straitéisigh	18
Cathair Bhaile Átha Cliath – Próifíl	29
Téama 1: An Chathair a Mhúnlú	36
Téama 2: Gníomhú ar son na hAeráide	42
Téama 3: Tithíocht Ardchaighdeáin agus Comharsanachtaí Inbhuanaithe	48
Téama 4: Geilleagar na Cathrach	56
Téama 5: An Chathair, Sráidbhailte Uirbeacha agus Miondíó	61
Téama 6: Gluaiseacht agus Iompar Inbhuanaithe	66
Téama 7: Bonneagar Glas, Spás Oscailte, Caitheamh Aimsire agus Oidhreacht Nádúrtha	72
Téama 8: Oidhreacht Thógtha agus Seandálaíocht	76
Téama 9: Cultúr	80
Téama 10: Bonneagar Comhshaoil Inbhuanaithe agus Riosca i gcás Tuilte	84
Measúnú Timpeallachta	89
Measúnacht Straitéiseach Timpeallachta	89
Tástáil i leith Measúnú Oiriúnachta	89

BROLLACH

Tá athbhreithniú á dhéanamh ag Comhairle Cathrach Bhaile Átha Cliath ar an Phlean Forbartha Chathair Bhaile Átha Cliath 2016-2022 reatha agus tá Plean Forbartha Cathrach nua á ullmhú acu don tréimhse 2022-2028. Tá Plean Forbartha nua a athbhreithniú agus a ullmhú chun forbairt na Cathrach amach anseo a threorú ar cheann de na feidhmeanna is tábhachtaí atá ag an gComhairle Cathrach. Leagfar amach sa Phlean fíís chomhroinnte d'fhorbairt na Cathrach ar mhaithe leis an gCathair agus a saoránaigh go léir.

Rinneadh an t-athbhreithniú i dtráth ina bhfuil dúshláin gan choinne roimh an gCathair a eascraíonn as tionchair phaindéim Covid-19, Brexit agus athrú aeráide. Cuirtear deis ar fáil i gcéad Phlean Forbartha Chathair Bhaile Átha Cliath 2022-2028 eile freagairt do na dúshláin seo agus cur leis an rath a bhí ar an infheistíocht agus an athghiniúint shuntasach a rinneadh sa Chathair i gcaitheamh thréimhse an Phlean reatha. Tá an Chomhairle tiomanta do chinntiú go mbaintear an úsáid is fearr as talamh na Cathrach chun tithíocht bhreise a sholáthar, do réitigh chomhtháite iompair, d'áiseanna feabhsaithe siúil agus rothaíochta, do bhonneagar agus áiseanna pobail, d'fhorbairt chultúrtha agus spóirt san áireamh, chomh maith le borradh geilleagrach inbhuanaithe.

Is é cuspóir na Comhairle a chinntiú go ndéantar breithniú leanúnach ar chomhdhlúthú na Cathrach, patrúin inbhuanaithe forbartha a chinntiú agus croílár dinimiciúil agus beoga Cathrach a chruthú lena gcuireann comharsanachtaí comhtháite agus ina gcuirtear go leor seirbhísí ar fáil iontu. Agus sinn ag oibriú chun na torthaí seo a sholáthar, tá an Chomhairle Cathrach tiomanta d'idirchaidreamh a dhéanamh le páirtithe leasmhara, pobail áitiúla agus cónaitheoirí san áireamh chun réitigh níos fearr a fhorbairt ar na dúshláin chasta atá romhainn agus do chaighdeán feabhsaithe na beatha a sholáthar do gach duine.

Ullmhaíodh an Páipéar Saincheisteanna chun eolas a chur ar fáil don chéad chéim de chomhairliúchán poiblí maidir leis an gcéad Phlean Forbartha eile. Tá sé in ainm is baill den phobal agus páirtithe leasmhara eile a spreagadh chun aighneacht a dhéanamh. Glacfaidh an chéim seo den chomhairliúchán – tuairimí agus dearcthaí an phobail a fháil – le ról tábhachtach chun an Plean Forbartha a ullmhú agus a dhréachtú.

Cuirtear léargas ginearálta gearr sa cháipéis seo ar na príomhthreochtaí agus na príomhdhúshláin is léir atá sa Chathair agus leagtar amach ann roinnt de na príomh-shaincheisteanna, de réir téama, a mb'fhéidir gur gá dul i ngleic leo sa Phlean nua. Tá d'ionchur á lorg againn ag an gcéim luath seo maidir leis na saincheisteanna fairsinge seo a bhaineann leis 'an scéal iomlán'. Níor cheart tograí ar leith a dhéanamh a bhaineann le criosú tailte ag an gcéim seo mar gheall nach féidir breithniú a dhéanamh orthu.

Tugaimid cuireadh duit, na saoránaigh, na pobail agus na heagraíochtaí a ndéanann tú ionadaíocht dóibh, gnólachtaí agus páirtithe leasmhara, chun páirt a ghlacadh agus do dhearcthaí a nochtadh ar fhorbairt Chathair Bhaile Átha Cliath amach anseo. Cinnteoidh do rannpháirtíocht i bpróiseas déanta an phlean go bhfreagraíonn an chéad Phlean Forbartha eile do do chuid uailmhianta don Chathair agus go dtéann sé i ngleic le haon buarthaí a d'fhéadfadh bheith ort freisin. Cabhraigh linn pleanáil a dhéanamh do thodhchaí Bhaile Átha Cliath go mbeidh sé ina Chathair iontach le cónaí inti, le gnó a dhéanamh inti agus le taitneamh a bhaint aisti.



OWEN KEEGAN

Príomhfheidhmeannach Comhairle Cathrach Bhaile Átha Cliath
Nollaig 2020



HAZEL CHU

Ard-Mhéara Bhaile Átha Cliath

RÉAMHRÁ

Beidh tús á chur ag Comhairle Cathrach Bhaile Átha Cliath leis an bPlean Forbartha Cathrach nua a ullmhú an 15 Nollaig 2020. Forbróidh agus cuirfidh próiseas déanta an phlean leis an dul chun cinn a rinneadh faon bPlean Forbartha Cathrach deireanach agus leagfaidh sé an treo amach le haghaidh bhorradh na Cathrach amach anseo. Tabharfar an plan nua chun críche laistigh de thréimhse 2 bhliain agus leagtar amach ann an fhís agus an straitéis maidir le forbairt inbhuanaithe na Cathrach don tréimhse 6 bliana tréimhse ó 2022 go 2028.

Ullmhaíodh an Páipéar Saincheisteanna chun eolas a chur ar fáil don chéad chéim de chomhairliúchán poiblí maidir le chéad Phlean Forbartha Chathair Bhaile Átha Cliath 2022-2028 agus is é an chéad chéim sa phróiseas chun an Plean nua a dhéanamh. Cuirtear léargas ginearálta fairsing ar fáil ann ar na príomhthéamaí agus na saincheisteanna a gceapaimid gur cheart breithniú a dhéanamh orthu sa Phlean nua. Tá dearcthaí an phobail á lorg againn chun cabhrú le beartais agus treo an Phlean a mhúnlú agus chun creat cuí a fhorbairt lena chinntiú go dtiteann forbairt amach ar bhealach inbhuanaithe a chomhlíonann an beartas náisiúnta agus réigiúnach agus a théann i ngleic leis an ngá atá le gníomhú ar son na haeráide. Eascróidh caighdeáin agus beartais forbartha sa Dréachtphlean as aiseolas a fuarthas maidir leis na príomhthéamaí ardleibhéil.

Is é cuspóir na cáipéise seo chun míniú a thabhairt ar phróiseas an Phlean Forbartha: an méid atá i gceist leis, céimeanna éagsúla atá ann agus an amlíne, chun a thábhachtaí atá rannpháirtíocht an phobail sa phróiseas a leagan amach agus chun thú a spreagadh chun do dhearcthaí a nochtadh. Tá léargas ginearálta gearr sa cháipéis ar na príomhathruithe atá tagtha ar bheartas náisiúnta agus réigiúnach ó glacadh le Plean Forbartha Chathair Bhaile Átha Cliath 2016-2022 reatha agus conas a mhúnlóidh seo treo beartais díreach an Phlean amach anseo. Caitear súil freisin sa cháipéis ar chomhdhéanamh reatha daonra agus gilleagrach na Cathrach a leagann an comhthéacs amach chun roinnt príomhthéamaí a fhiosrú.



FORMÁID NA CÁIPÉISE

CUID 1:

Leagtar amach anseo an comhthéacs don Phlean Forbartha Cathrach nua. Mínítear ann an méid atá sa Phlean Forbartha Cathrach agus an próiseas ina ndéanfar é. Tugtar achoimre ar an gcomhthéacs beartais reatha chun an Plean a dhéanamh agus tugtar cuntas ar na príomhathruithe a tharla ó glacadh le Plean Forbartha Chathair Bhaile Átha Cliath reatha in 2016. Leagtar amach sa mhír seo freisin anailís ghearr ar dhaonra agus príomhthreochtaí sóisialta, geilleagracha agus tithíochta na Cathrach.

CUID 2:

Cuirtear achoimre ar dheich bpríomhthéama i láthair sa chuid seo. Cé nach liosta críochnaitheach é, tugann na téamaí seo roinnt de na príomhshaincheisteanna don Chathair chun solais do na chéad 6 bliana eile amach romhainn. Cuirtear sraith ceisteanna faoi gach téama chun machnaimh, aiseolas agus díospóireacht a spreagadh maidir le todhchaí Chathair Bhaile Átha Cliath a threorú agus chun cabhrú leat d'aighneacht a dhéanamh.

CONAS AIGHNEACHT A DHÉANAMH

Tá fáilte roimh gach duine chun aighneacht a dhéanamh (grúpaí óige, leanaí agus iad siúd a dhéanann ionadaíocht do leanaí san áireamh) ag gach céim chomhairliúcháin phoiblí den Phlean Forbartha Cathrach.

Is féidir aighneachtaí a dhéanamh **ar líne** ag www.dublincitydevelopmentplan.ie

Nó sa **phost** chuig

**Foireann an Phlean Forbartha,
An Rannóg Pleanála agus Forbartha Réadmhaoine,
Comhairle Cathrach Bhaile Átha Cliath,
An Ché Adhmaid,
Baile Átha Cliath 8**



- Ní ghlacfar le haighneachtaí ach i rith na dtréimhsí ainmnithe comhairliúcháin phoiblí.
- Cuir achoimre ar phríomhphointí d'aighneachta san áireamh, le do thoil, agus coimeád d'aighneachtaí gonta agus ábhartha maidir le ceisteanna pleanála agus forbartha.
- Caithfidh tú d'ainm agus do sheoladh a chur san áireamh in aighneachtaí.
- Cuirfear na haighneachtaí go léir in airde ar láithreán gréasáin Chomhairle Cathrach Bhaile Átha Cliath laistigh de 10 lá i ndiaidh iad a fháil agus luafar ainm an duine aonair nó na heagraíochta leo a rinne an aighneacht. Bainfear aon sonraí eile a aithníonn duine, ar aon dul leis an Rialachán Ginearálta um Chosaint Sonraí.
- Ba cheart go mbainfeadh aighneachtaí leis na Saincheisteanna Straitéiseacha amháin, i.e. "an scéal iomlán", ag an bpointe seo sa phróiseas (an Chéim Réamh-Dhréachtphlean). **Ní dhéanfar breithniú ar shaincheisteanna a bhaineann go** sonrath le láithreán nó le talamh a chriosú d'aon chuspóir ar bith ag an gcéim seo de phróiseas an Phlean Forbartha.

Coimeádfaimid thú ar an eolas i rith phróiseas an Phlean Forbartha tríd an méid seo a leanas a dhéanamh:



- Láithreán gréasáin tiomnaithe an Phlean Forbartha: **www.dublincitydevelopmentplan.ie**
- Fógraí nuachtáin
- Cainéil mheán sóisialta Chomhairle Cathrach Bhaile Átha Cliath, cosúil le Facebook agus Twitter

Má bhíonn aon cheisteanna agat i dturas an ama déan teagmháil, le do thoil, le Foireann an Phlean Forbartha trí:



ríomhphost a sheoladh chuig: **development.plan@dublincity.ie**



trí ghlaó orainn ar **01 222 3086**





CUID 1

Comhthéacs don Phlean Forbartha Cathrach Nua



Plean Forbartha Chathair Bhaile Átha Cliath

Cad é an Plean Forbartha Cathrach?

Cáipéis phoiblí é Plean Forbartha Cathrach a úsáidtear chun forbairt a threorú agus leagtar amach ann an fhís maidir le conas ba cheart Baile Átha Cliath a fhorbairt agus teacht chun cinn i rith shaolré an Phlean. Caithfear é a ullmhú gach sé bliana chun freagairt do riachtanais athraitheacha na Cathrach. Caithfear straitéis fhoriomlán a leagan amach sa Phlean Forbartha Cathrach maidir le pleanáil agus forbairt inbhuanaithe cheart na Cathrach. Tá roinnt caibidlí ann ina gcuimsítear cuspóirí fairsinge na Comhairle maidir le roinnt ábhar agus tá ann beartais agus cuspóirí leathana mionsonraithe a bhaineann le forbairt amach anseo. Tá sraith léarscáileanna criosaithe sa Phlean freisin a leagann an bonn faoi chinneadh a dhéanamh faoin láthair chuí do shaghsanna éagsúla d'fhorbairt ar fud na Cathrach agus a bhuntacaíonn leis an bpróiseas cinnteoireachta d'iarrais pleanála.

Leagtar amach i bPlean Forbartha Chathair Bhaile Átha Cliath 2022-2028 nua an creat talamhúsáide chun forbairt níos comhdhlúithe na Cathrach a threorú lena dtacaíonn bonneagar ríthábhachtach sóisialta agus fisiciúil a sholáthar. Díreoidh sé ar na háiteanna a gcónaímid, a n-oibrímid agus a mbainimid taitneamh astu agus ar conas a dhéantar na háiteanna seo a chomhtháthú agus a cheangal trí iompar poiblí, siúl agus rothaíocht chun forbairt inbhuanaithe a sholáthar.

Cad iad na ceanglais reachtúla don Phlean Forbartha Cathrach?

Caithfidh cáipéis scríofa, ar a dtugtar “an Ráiteas Scríofa”, agus Plean nó Pleananna ina dtugtar na cuspóirí forbartha don cheantar a bheith i gceist leis an bPlean Forbartha Cathrach. Leagfar amach go sonrath sa Phlean Forbartha nua an úsáid a bhainfear as talamh sa Chathair agus tabharfar cuntas ar chuspóirí agus beartais chun forbairt a bheartaítear a threorú agus lena ligean iarrais pleanála a mheasúnú.

Caithfear a áireamh leis an bPlean freisin soláthar talún a shainaitheint chun freastal ar bhorradh forbartha, agus tugtar achoimre ar an straitéis borrrtha agus lonnaithe a bheartaítear don Chathair laistigh de mhír den Phlean

ar a dtugtar ‘an Chroí-Straitéis’. Tá sa Chroí-Straitéis léarscáil choincheapa ar a léirítear cá bhfuil borradh le díriú agus tugann sí treoir maidir leis na láithreacha agus spriocanna soláthair do thithíocht agus fostaíocht nua, an príomhbhonneagar a theastaíonn chun freastal ar an mborradh seo (mar shampla, iompar, uisce, sláinte, oideachas agus seirbhísí eile). Tá ar an bPlean seo a bheith comhsheasmhach le beartas náisiúnta agus réigiúnach pleanála agus forbartha agus caithfear dul i ngleic go sonrach ann leis na riachtanais seo a leanas:



The zoning of land for particular uses, core strategy and housing strategy.



Sustainable settlement and regeneration areas, development and renewal.



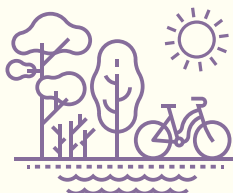
Infrastructure facilitation and provision and transport strategies.



Social Community Cultural Considerations



Conservation & protection of the environment



Preservation of landscape character and recreational amenities.



Protection of structures and preservation of character of Architectural Conservation Areas (ACAs).



Address climate change adaptation and reduce energy demand and greenhouse gas emissions.

Agus an Plean á dhéanamh, caithfidh baill na Comhairle Cathrach gan ach breithniú a dhéanamh ar phleanáil cheart agus ar fhorbairt inbhuanaithe an cheantair, oibleagáidí reachtúla agus beartais agus cuspóirí an Rialtais.

Cé chomh fada a ghlacfaidh sé chun an Plean Forbartha Cathrach nua a ullmhú?

Cuirfear tús leis an athbhreithniú ar Phlean Forbartha Chathair Bhaile Átha Cliath 2016-2022 reatha an 15 Nollaig 2020 agus glacfaidh sé nach mór dhá bhliain ar an bpróiseas chun Plean Forbartha Cathrach nua a ullmhú don tréimhse 2022-2028, agus tabharfar chun críche é go déanach i Samhain 2022. Leagtar amlíne tháscach chun an Plean Forbartha Cathrach nua a ullmhú amach sa tábla thíos.



Amlíne an Phróisis an Phlean Forbartha:

Céim	Cur Síos ar an gCéim	Próiseas	Amfhráma
1	Réamh-Dhréacht phlean	Tréimhse Chomhairliúcháin Phoiblí an Réamh-Dhréachtphlean	8 seachtaine Idir an 15 Nollaig 2020 agus an 22 Feabhra 2021
		Tuarascáil an Phríomhfheidhmeannaigh ar Réamh-Dréacht-Aighneachtaí a ullmhú	8 seachtaine Tuarascáil an PF le seoladh faoi Aibreán 2021
		Déanann Comhairleoirí Cathrach breithniú ar Thuarascáil an Phríomhfheidhmeannaigh ar Aighneachtaí agus déanann siad Orduithe	10 seachtaine Faoi thráth déanach i Meitheamh 2021
2	Dréachtphlean	Dréachtphlean an Phríomhfheidhmeannaigh a Ullmhú	12 sheachtain Faoi Mheán Fómhair 2021
		Déanann Comhairleoirí Cathrach breithniú ar Dhréachtphlean an Phríomhfheidhmeannaigh agus meastar gurb é an Dréachtphlean, mura ndéantar é a leasú	8 seachtaine Faoi Shamhain 2021
		Dréachtphlean Forbartha Cathrach a ullmhú	2 sheachtain Faoi Shamhain 2021
		Tréimhse Chomhairliúcháin Phoiblí an Dréachtphlean	10 seachtaine Idir an 29 Samhain 2021 agus an 18 Feabhra 2022
		Tuarascáil an Phríomhfheidhmeannaigh ar Aighneachtaí an Dréachtphlean a ullmhú	12 sheachtain Faoi Bhealtaine 2022
		Déanann Comhairleoirí Cathrach breithniú ar Thuarascáil an Phríomhfheidhmeannaigh ar Aighneachtaí Déanann baill thofa an Dréachtphlean A GHLACADH nó A LEASÚ anois	12 sheachtain Faoi Lúnasa 2022
3	Leasuithe ar an Dréachtphlean	Leasuithe ar an Dréachtphlean a ullmhú	3 seachtaine (nó níos faide, más gá, i ndiaidh tástáil i leith measúnú oiriúnachta nó measúnacht straitéiseach timpeallachta a dhéanamh) Faoi Lúnasa 2022
		Tréimhse Chomhairliúcháin Phoiblí na Leasuithe ar an Dréachtphlean	4 seachtaine Idir an 26 Lúnasa 2022 agus an 23 Meán Fómhair 2022
		Tuarascáil an Phríomhfheidhmeannaigh ar Aighneachtaí a ullmhú	4 seachtaine Faoi Dheireadh Fómhair 2022
		Déanann Comhairleoirí Cathrach breithniú ar Thuarascáil an Phríomhfheidhmeannaigh ar Aighneachtaí Caithfear an Plean A DHÉANAMH anois	6 weeks By November 2022
4	An Plean ar Glacadh leis	Tiocfaidh Plean Forbartha Chathair Bhaile Átha Cliath 2022-2028 i bhfeidhm	6 seachtaine (tar éis an Plean a dhéanamh)

Nóta: D'fhéadfadh athrú teacht ar na dátaí cruinne i gcaitheamh an phróisis

An fáth go bhfuil comhairliúchán poiblí chomh tábhachtach sin?

Gné bhunriachtanach sa phróiseas pleanála agus, go háirithe, nuair a bhíonn beartais pleanála á gcruthú a mhúnlóidh forbairt na Cathrach amach anseo a bheidh sa phobal a ghníomhú chun páirt a ghlacadh i gcinnteoireacht trí rannpháirtíocht an phobail. Teastaíonn bhur ndearcthaí uainn faoi fhorbairt Chathair Bhaile Átha Cliath amach anseo agus na smaointe atá agat maidir le do chomharsanacht agus do phobal.

Is féidir leat páirt a ghlacadh in ullmhú an Phlean Forbartha Cathrach nua trí 'do thuairim a nochtadh' maidir le saincheisteanna tábhachtacha cosúil le tithíocht, forbairt pobail, borradh gilleagrach agus beatha na cathrach. Beidh trí thréimhse chomhairliúcháin phoiblí ar leith ann i gcaitheamh phróiseas ullmhaithe dhá bhliain an Phlean Forbartha inar féidir leat aighneacht a dhéanamh.

WE
ARE
HERE

CÉIM 1

Céim an Réamh-Dréachtphlean (idir an 15 Nollaig 2020 agus an 22 Feabhra 2021)

SMAOINTE agus MOLTAÍ: Tugtar cuireadh do dhaoine i rith chéim chomhairliúcháin phoiblí seo an Réamh-Dhréachtphlean (8 seachtaine) chun a moltaí agus a smaointe a chur ar fail faoin bhforbairt ba cheart teacht ar an gCathair agus an bealach ba cheart dúinn freagairt do na treochnaí agus na dúshláin a shainithnítear sa Páipéar Saincheisteanna. Dírítear ag an gcéim seo ar shaincheisteanna straitéiseacha nó ardleibhéil. **Tabhair faoi deara, le do thoil, ní féidir breithniú a dhéanamh ar aighneachtaí a bhaineann le saincheisteanna a bhaineann go sonrach le láithreán nó le talamh a chriosú** ag an gcéim seo.

CÉIM 2

Céim an Dréachtphlean (idir an 29 Samhain 2021 agus an 18 Feabhra 2022)

SONRAÍ: Ullmhaítear Dréachtphlean Forbartha Cathrach agus cuirtear ar fáil é le haghaidh comhairliúcháin poiblí (10 seachtaine) i rith na céime seo. Beidh an pobal ábalta amharc ar an bPlean agus aighneachtaí a dhéanamh ar an Dréachtphlean agus léarscáileanna críosaithe, saincheisteanna a bhaineann go sonrach le láithreán agus talamh a chriosú.

CÉIM 3

Leasuithe ar an Dréachtphlean (idir an 26 Lúnasa 2022 agus an 23 Meán Fómhair 2022)

ATHRUITHE: Déanann na Baill Thofa aon leasuithe i rith na céime seo ar an Dréachtphlean Forbartha Cathrach. Cuirtear an leagan leasaithe seo den Dréachtphlean ar fáil le haghaidh comhairliúcháin poiblí (4 seachtaine). Is féidir leis an bpobal aighneachtaí a dhéanamh ar na leasuithe ar an Dréachtphlean.



Comhthéacs Beartais Straitéisigh

Réamhrá

Ó glacadh leis an bPlean Forbartha Cathrach reatha in 2016, thit athruithe suntasacha amach ar an timpeallacht bheartas agus rialála maidir le pleanáil agus forbairt talamhúsáide in Éirinn. Cuirfidh réimse beartais idirnáisiúnta, náisiúnta agus réigiúnacha eolas ar fáil don Phlean atá ag teacht aníos.

Tá ordlathas náisiúnta pleananna i bhfeidhm anois agus is é an Creat Pleanála Náisiúnta (an CPN) an cháipéis uileghabhálach. Imríonn an CPN tionchar ar na pleananna spásúlachta go léir ó leibhéal náisiúnta go leibhéal áitiúil agus tacaíonn an Plean Forbartha Náisiúnta (an PFN), straitéis 10 mbliana le haghaidh infheistíocht chaipitil phoiblí go dtí an bhliain 2027, leis. Leagtar amach sa Straitéis Spásúlachta agus Gheilleagrach Réigiúnach (an SSGR) an mheicníocht chun an CPN a sholáthar ar leibhéal réigiúnach. Déanann an dá cháipéis seo straitéis uailmhianach borrrtha agus comhdhlúthaithe a leagan amach do Chathair Bhaile Átha Cliath agus tacaíonn siad leis an aistriú go dtí réigiún ísealcharbóin agus atá seasmhach ó thaobh na haeráide. Cuirtear straitéis fhoriomlán le haghaidh fhorbairt Chathair Bhaile Átha Cliath ar fáil sa Phlean Forbartha Cathrach, agus is féidir pleananna ceantair áitiúil agus eile a ullmhú ina dtugtar treoir níos mionsonraithe maidir le pleanáil, nuair is gá.

Léirítear sa léaráid ón CPN an t-ordlathas pleananna agus taispeántar ann conas a chuirfidh an reachtaíocht agus beartas náisiúnta, anuas ar ionchur áitiúil, leis an bPlean Forbartha Cathrach nua a ullmhú.



NÁISIÚNTA

An Creat Náisiúnta Pleanála

RÉIGIÚNACH

Straitéisí Réigiúnacha
Spásúla & Eacnamaíocha

ÁITIÚIL

Pleananna Forbartha
(Croístraitéis san áireamh)

.....
Pleananna Limistéir Áitiúil

An Creat Pleanála Náisiúnta

Straitéis ardleibhéal 20 bliain é an CPN a dhéanfaidh forbairt agus infheistíocht in Éirinn a threorú. Leagtar amach sa Phlean straitéis atá dírithe go réigiúnach chun borradh a bhainistiú agus cúiteamh a sholáthar don dlús bunaithe borrrtha i Mórcheantar Bhaile Átha Cliath. D'ainneoin seo, nuair a chuirtear san áireamh gurb é Baile Átha Cliath an phríomhchathair dhomhanda ar scála, aithnítear sa CPN an ról ríthábhachtach a ghlacann Cathair Bhaile Átha Cliath in iomaíochas na tíre agus tacaítear ann le borradh Bhaile Átha Cliath ar phoist agus ar an daonra, agus súil leis go mbeidh idir 235,000 agus 293,000 duine sa bhreis sa Chathair faoin mbliain 2040.

Sainaithnítear sa CPN deich dToradh Straitéiseacha Náisiúnta (TSNanna) maidir le borradh agus forbairt inbhuanaithe na hÉireann amach anseo go dtí 2040 arb é sin is mó a ndéanfar breithniú air nuair a bhíonn an Plean Forbartha Cathrach nua á mhúnlú. Bainfear na Torthaí amach trí shraith Cuspóirí Beartais Náisiúnta (CBNanna) a mbeidh ar an bPlean Forbartha Cathrach teacht leo go comhsheasmhach.

Is é Borradh Dlúth an chéad Toradh Straitéiseach Náisiúnta (TSN) agus baineann tábhacht ar leith leis i dtaobh beartas pleanála spásúlachta, a dhéanann coinníoll de go mbíonn ar a laghad leath bhorradh uile na tithíochta agus na fostaíochta amach anseo i mBaile Átha Cliath suite laistigh de agus i ngar do limistéar 'tógtha' na Cathrach – is é sin, laistigh de na canálacha agus de chuarbhóthar an M50 agus beidh úsáidí talún nach bhfuil chomh hionrach céanna lasmuigh den limistéar tógtha seo le hathlonnú de réir a chéile dá bharr. A bhúochas leis an straitéis borrrtha seo, beifear in ann úsáid níos fearr a bhaint as talamh agus foirgnimh sheirbhísithe a mbaintear tearcúsáid astu, talamh inlíonta agus athfhorbraíochta san áireamh, agus níos mó forbairt ilchineálach ardchaighdeán agus ard-dlúis a bhfuil conláistí, oideachas, sláinte agus seirbhísí sóisialta feabhsaithe acu; a dtacaíonn soghluaisteacht inbhuanaithe leo go léir.



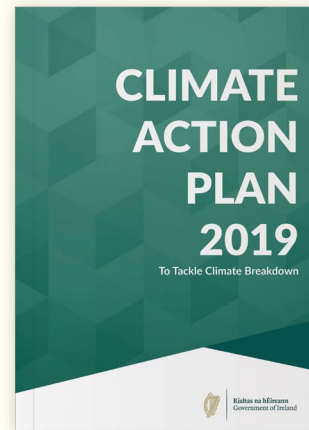


Gníomhú ar son na hAeráide

Leagtar amach sa Plean Náisiúnta um Gníomhú ar son na hAeráide (an PGA) 2019-2024 cur chuige chun dul i ngleic le tionchair an athraithe aeráide ar thimpeallacht, sochaí, acmhainní geilleagracha agus nádúrtha na hÉireann. Saináithnítear sa PGA scála an dúshláin agus scrúdaítear ann tionchair ar réimse príomhearnálacha, Leictreachas, Iompar, Timpeallacht Thógtha, Tionscal agus Talmhaíocht san áireamh, agus leagtar cúrsa amach i dtreo spriocanna uailmhianacha laghdaithe astaíochtaí a bhaint amach.

Aithnítear sa PGA an ról is féidir le Tionscadal Éireann 2040 agus an PGA a ghlacadh i ngníomhú ar son na haeráide maidir le soláthar a dhéanamh do bhorradh ar an daonra ar bhealach comhdhlúth, ceangailte agus inbhuanaithe agus aithnítear an ról is féidir le pleanáil talamhúsáide a ghlacadh chun maolú agus oiriúnú d'athrú aeráide a thabhairt chun cinn. Ghlac Comhairle Cathrach Bhaile Átha Cliath le Plean Gníomhaithe

ar son Athrú Aeráide don Chathair don tréimhse 2019-2024 le déanaí agus tá sé á chur i bhfeidhm acu. Aithnítear ann an príomhról is féidir le beartais pleanála a ghlacadh i ngníomhú ar son na haeráide. Téama leathan a bheidh i ngníomhú ar son na haeráide agus beidh impleachtaí aige i dtaobh gach coda den Phlean Forbartha Cathrach nua. Cabhróidh beartais mhaithe pleanála, a chuireann foirm dhlúth uirbeach chun cinn, a dhéanann iompar agus pleanáil talamhúsáide, cosaint agus barrfheabhsú na bithéagsúlachta a chomhtháthú, le pobail agus comharsanachtaí a chruthú atá seasmhach ó thaobh na haeráide de.



Key Targets from Dublin City Council Action Plan

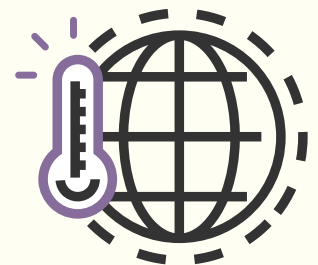
Feabhsú

33%

ar éifeachtúlacht fuinnimh na Comhairle faoin mbliain 2020



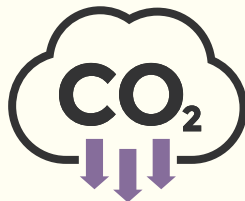
Réigiún atá seasmhach ó thaobh na haeráide de a dhéanamh de Bhaile Átha Cliath, tríd an tionchar a imríonn athrú aeráide amach ansea seo a laghdú



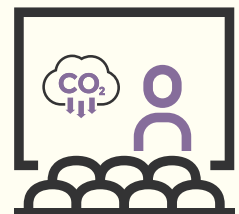
Laghdu

40%

ar astaíochtaí gas ceaptha teasa na Comhairle faoin mbliain 2030

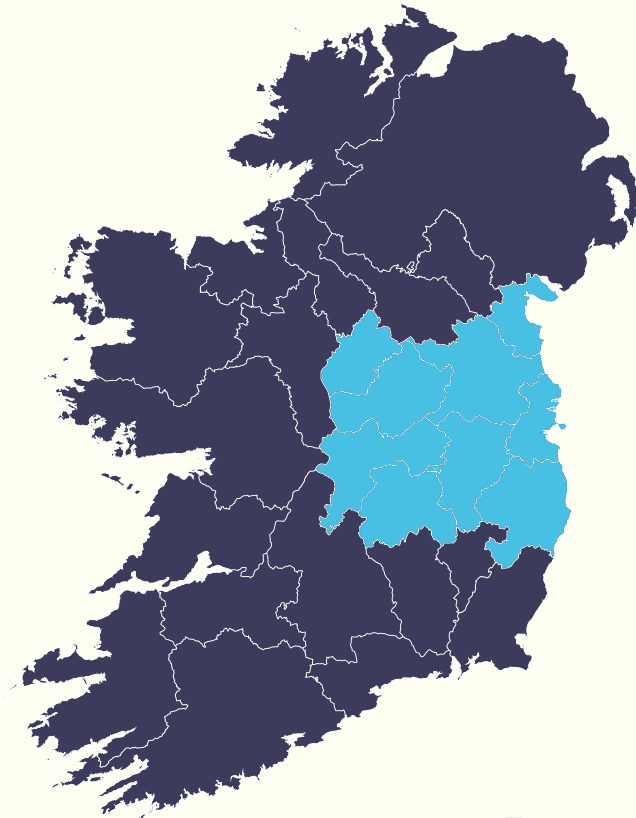


Réigiún atá seasmhach ó thaobh na haeráide de a dhéanamh de Bhaile Átha Cliath, tríd an tionchar a imríonn athrú aeráide amach ansea seo a laghdú



An Straitéis Spásúlachta agus Gheilleagrach Réigiúnach

Tá Cathair Bhaile Átha Cliath laistigh de Limistéar Thionól Réigiúnach an Oirthir agus Lár Tíre (TROLT) agus leagtar amach sa Straitéis Spásúlachta agus Gheilleagrach Réigiúnach (an SSGR) don limistéar seo plean straitéiseach agus creat infheistíochta chun forbairt agus bainistiú pleanála sa réigiún a mhúnlú. Léirítear san SSGR cuspóirí an CPN agus an straitéis borrrtha agus lonnaíochta ar an leibhéal réigiúnach, a chinntíonn go bhfuil comhordú idir an CPN agus Plean Forbartha Cathrach.



Sainiathnítear san SSGR gurb iad na dúshláin atá roimh an réigiún ná borradh geilleagrach a chothú agus aistriú, ag an tráth céanna, go dtí sochaí ísealcharbóin agus an gá ata le borradh ar an daonra a ailíniú le láthair thithe agus phost agus áiteanna mealltacha folláine agus caighdeán níos fearr beatha á gcruthú. Mar fhreagairt, buntacaíonn trí phríomhphrionsabal leis an SSGR: comhfhorbairt áite, gníomhú ar son na haeráide agus deiseanna agus borradh geilleagrach inbhuanaithe.

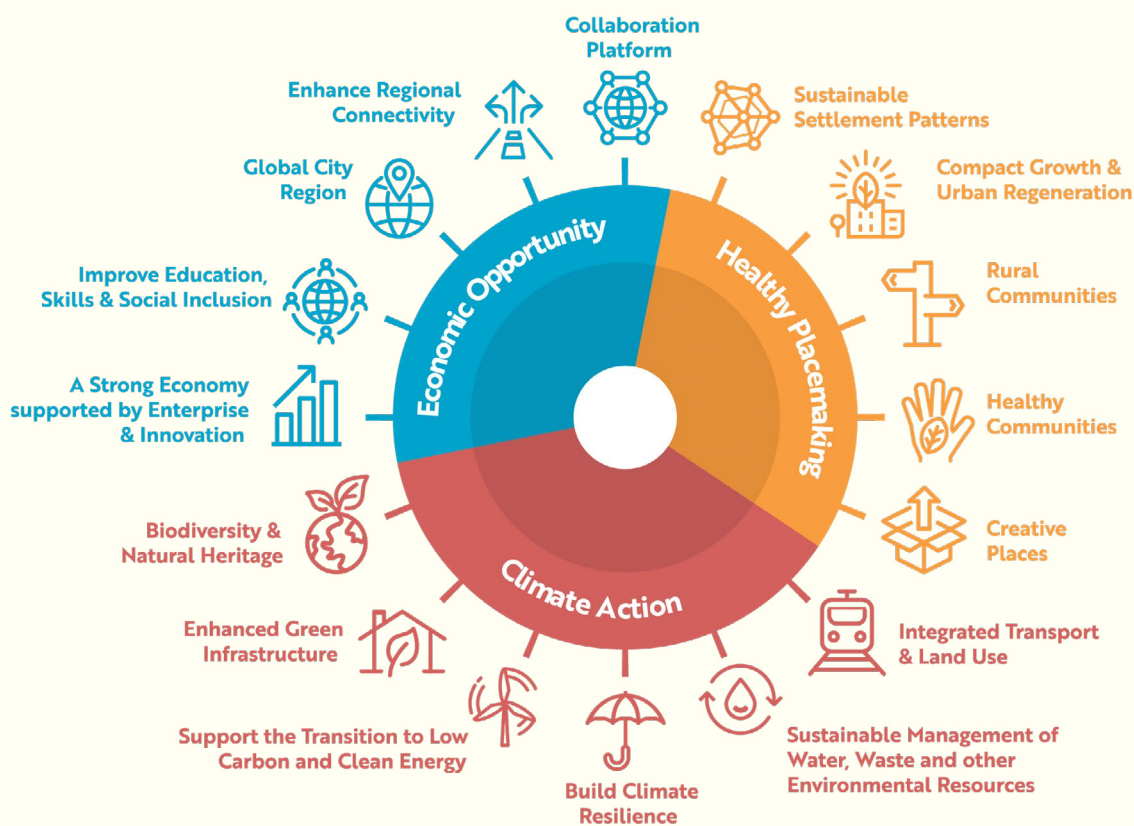


Figure 2.4 Regional Strategic Outcomes

KEY PRINCIPLES

Healthy Placemaking

To promote people's quality of life through the creation of healthy and attractive places to live, work, visit and study in.

Climate Action

The need to enhance climate resilience and to accelerate a transition to a low carbon economy recognising the role of natural capital and ecosystem services in achieving this.

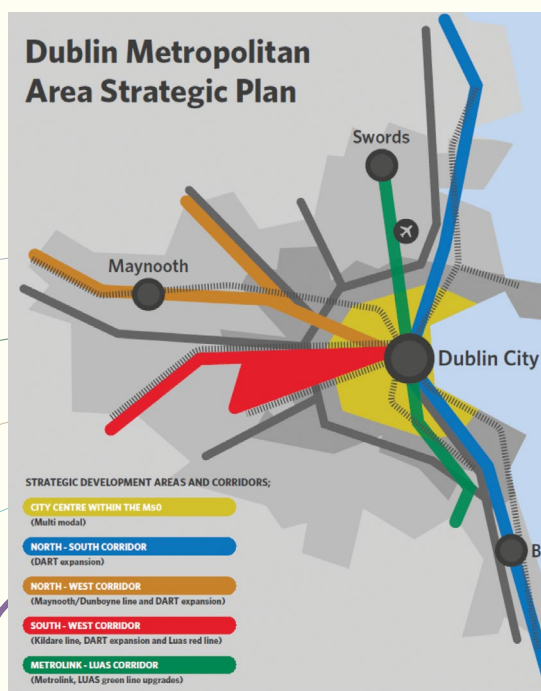
Economic Opportunity

To create the right conditions and opportunities for the region to realise sustained economic growth and employment that ensures good living standards for all.



Leagtar amach san SSGR an fhís le haghaidh borrrtha (tithe agus poist) agus Cuspóirí Beartais Réigiúnacha (CBRanna) don Réigiún a fhad leis an mbliain 2031 agus lorgaítear ann chun méadú daonra thart ar 100,000 duine a bhaint amach faoin mbliain 2031 i gCathair Bhaile Átha Cliath.

Áirítear leis an SSGR Plean Straitéiseach Cheantar Cathrach Bhaile Átha Cliath (PSCC) níos mionsonraithe ina sainithnítear limistéir forbartha agus fostaíochta straitéisí i dtaobh borrrtha ar an daonra agus ar fhostaíocht, anuas ar chomhdhlúthú agus athdhiansaothrú níos forleithne a dhéanamh ar thailte inlíonta, athfhorbraíochta agus a mbaintear tearcúsáid astu laistigh de Chathair Bhaile Átha Cliath agus dá bruachbhailte. Tugann an PSCC borradh amach anseo a fhad le Limistéir Forbartha Straitéisí a shainithnítear atá suite ar chonairí reatha agus beartaithe iompair phoiblí straitéisigh. transport corridors.



Straitéis Iompair an ÚNI 2016-2035

Cuirtear creat ar fáil sa straitéis seo do Mhórchearntar Bhaile Átha Cliath (MCBÁC) le haghaidh gréasán iompair inbhuanaithe don fhadtárma. I measc na dtrí phríomhthionscadal, tá:

- Tionscadal Bus *Connects* a bhfuil sprioc-amlíne idir **2021** agus **2023** aige.
- Líne shínte *Luas go Fionnghlas*, a bhfuil súil leis go soláthrófar í faoin mbliain **2028**
- Líne traenach an Mheitreo ón gCathair go dtí an tAerfort agus Sord, a bhfuil súil leis go soláthrófar í idir **2021** agus **2027**.

I gcaitheamh an chéad Phlean Forbartha eile, tá súil leis go mbeidh na príomhthionscadail bhonneagracha seo curtha ar fáil nó go mbeidh ardchéim dhearaidh/phleanála bainte amach acu. Méadóidh na trí thionscadal bonneagar iompair phoiblí seo a sholáthar i dteannta a chéile an leibhéal inrochtaineachta go han-mhór.



Tógáil 2020 agus Éire a Atógáil

B'ionann 'Tógáil 2020: Straitéis d'Earnáil Tógála Athnuaite' (2014) agus a chomhthogra, 'Ráiteas Beartais Pleanála' (2015) a fhoilsiú agus athrú ar threo an bheartais phleanála agus forbartha i dtreo cur chuige a bhí 'níos fianaisebhunaithe' agus 'faoi stiúir plean' i leith tithíocht a sholáthar, a éascaítear trí chleachtas 'bainistíochta talún níos gníomhaí'.

Lorg 'Éire a Atógáil – Plean Gníomhaíochta don Tithíocht agus don Easpa Dídine' a fhoilsiú in 2016 chun aghaidh a thabhairt ar thiomantas an Rialtais don mhéid tithe nua a bhí á soláthar a mhéadú agus sainaitníodh ann gurb iad baic a bhaineann le bonneagar an príomhchonstaic i dtaobh príomhláithreáin a fhorbairt le haghaidh tithíochta. Chun dul i ngleic leis an tsaincheist seo, thug an Rialtas Ciste Gníomhachtaithe Tithíochta Bhonneagraigh Áitiúil Náisiúnta (CGTBÁ) €200 milliún isteach a dhírigh ar bhonneagar poiblí seachtrach a sholáthar chun dlús a chur le príomhláithreáin a sholáthar ar a bhfreastalaíonn an CGTBÁ. Tá úsáid á baint ag an gComhairle Cathrach as an gcistiú seo, sa mhullach ar chistiú faoin gCiste um Athghiniúint agus Forbairt Uirbeach (an CAFU) chun roinnt tionscadail tithíochta agus athghiniúna a chur chun cinn ar fud na Cathrach i gceantair cosúil le Baile Munna, Béal Maighne agus an Poll Beag Thiar. Dhírigh Éire a Atógáil freisin ar athghiniúint agus ar an Acht um Athghiniúint Uirbeach agus Tithíocht, 2015, a thug an Tobhach ar Láithreán Folamh isteach mar uirlis

chun forbairt láithreán folamh agus a mbaintear tearcúsáid astu i gceantair uirbeacha a spreagadh ar mhaithe le tithíocht agus athghiniúint. Baineadh úsáid rathúil as seo sa Chathair chun roinnt láithreáin athfhorbraíochta a ghníomhachtú.

Treoirínnte maidir le Pleanáil Reachtúil

D'eisigh an tAire Tithíochta, Pleanála agus Rialtais Áitiúil réimse Treoirínnte a gceanglaítear ar Údaráis Pleanála aird a thabhairt orthu nuair a thugann siad faoina bhfeidhmeanna, nuair a bhíonn an Plean Forbartha Cathrach á ullmhú san áireamh. Cuimsítear sna treoirínnte seo réimse fairsing saincheistean, cosúil le airde foirgnimh, dlús agus dearadh cónaithe, bainistíocht forbartha, áiseanna cúraim leanaí agus measúnú timpeallacht agus beidh impleachtaí acu i dtaobh beartais ar leith sa Phlean.

Táthar ag feitheamh le treoirínnte nua maidir le hullmhú an Phlean Forbartha agus le Measúnú ar an Éileamh ar Riachtanais Tithíochta agus d'fhéadfadh go ndéanfaí é seo nuair a bheidh an Plean Forbartha Cathrach nua á ullmhú.



"The City has seen strong performance in the technology and financial services sector and a major international technology hub has developed in Dublin Docklands".

Cathair Bhaile Átha Cliath – Próifíl

Réamhrá

Glacann Baile Átha Cliath, príomhchathair an Stáit, le ról tábhachtach geilleagrach, riaracháin agus cultúrtha. Cathair agus tairseach idirnáisiúnta é leis an Aontas Eorpach i measc go leor gnólachtaí. Is ann atá áiseanna agus roinnt nithe tábhachtacha is díol spéise suite a bhaineann le sláinte, oideachas, miondíol, cultúr agus siamsaíocht. Ó glacadh leis an bPlean reatha, tá borradh suntasach ar an daonra agus forbairt shuntasach gheilleagrach tugtha faoi deara i gCathair Bhaile Átha agus is ann atá breis agus leathmhilliún duine ina gcónaí. Éiríonn go geal leis an gCathair san earnáil teicneolaíochta agus seirbhísí airgeadais agus tá forbairt tagtha ar mhol mór idirnáisiúnta teicneolaíochta i nDugthailte Bhaile Átha Cliath. Tá méadú suntasach tagtha ar sholáthar tithíochta agus ar spás urláir fostaíochta agus ar an athghiniúint a rinneadh roinnt príomhláithreán ar fud na Cathrach.

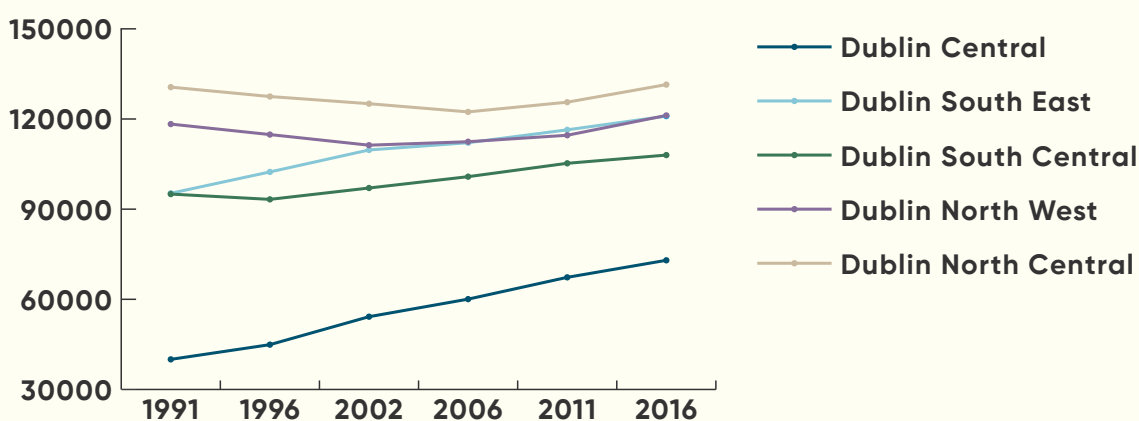
Rinneadh infheistíocht shuntasach i mbonneagar glas agus i ríocht phoiblí na Cathrach. Aithnítear ar leibhéal straitéiseach gur gnéithe lárnach iad caighdeán na beatha agus comhfhorbairt áite a dhéanann áit mhealltach den Chathair le cónaí inti, le hoibriú inti agus le hinfheistiú inti agus tá siad i gcroílár ár bhfeidhmíochta agus ár ratha gheilleagraigh níos fadtéarmaí.

Is iomaí dúshlán atá roimh an gCathair mar sin féin. Cuireann srianta bonneagair, toilleadh teoranta iompair phoiblí agus soláthar srianta de thithíocht ardchaighdeán bac roimh bhorradh geilleagrach leanúnach na príomhchathrach. Níl an rath sa phríomhchathair cothrom ach an oiread, agus tá ceantair agus pobail ann go fóill atá faoi mhíbhuntáiste. Cruthaíonn paidéim Covid-19, Brexit agus athrú aeráide dúshlán bhreise agus ní haon amhras go bhfuil tréimhse éiginnteachta nár tháinig a macasamhail aníos riamh roimhe seo, i ndán don Chathair. Ní foláir dúinn a chinntiú go gcuireann an Plean nua le láidreachtaí agus sócmhainní na Cathrach agus go dtapaítear deiseanna chun iarrachtaí a dhéanamh chun téarnamh agus athléimneacht gheilleagrach a bhaint amach.

Ar mhaithe le roinnt tús eolais agus comhthéacs a sholáthar maidir leis an bPáipéar Saincheisteanna, cuirtear i láthair thíos roinnt príomheolais i dtaca le próifíl dhéimeagrafach agus shocheacnamaíoch na Cathrach. Cabróidh na sonraí seo le beartais an Phlean a bheidh ag teacht aníos a mhúnlú.

Méadú ar an Daonra

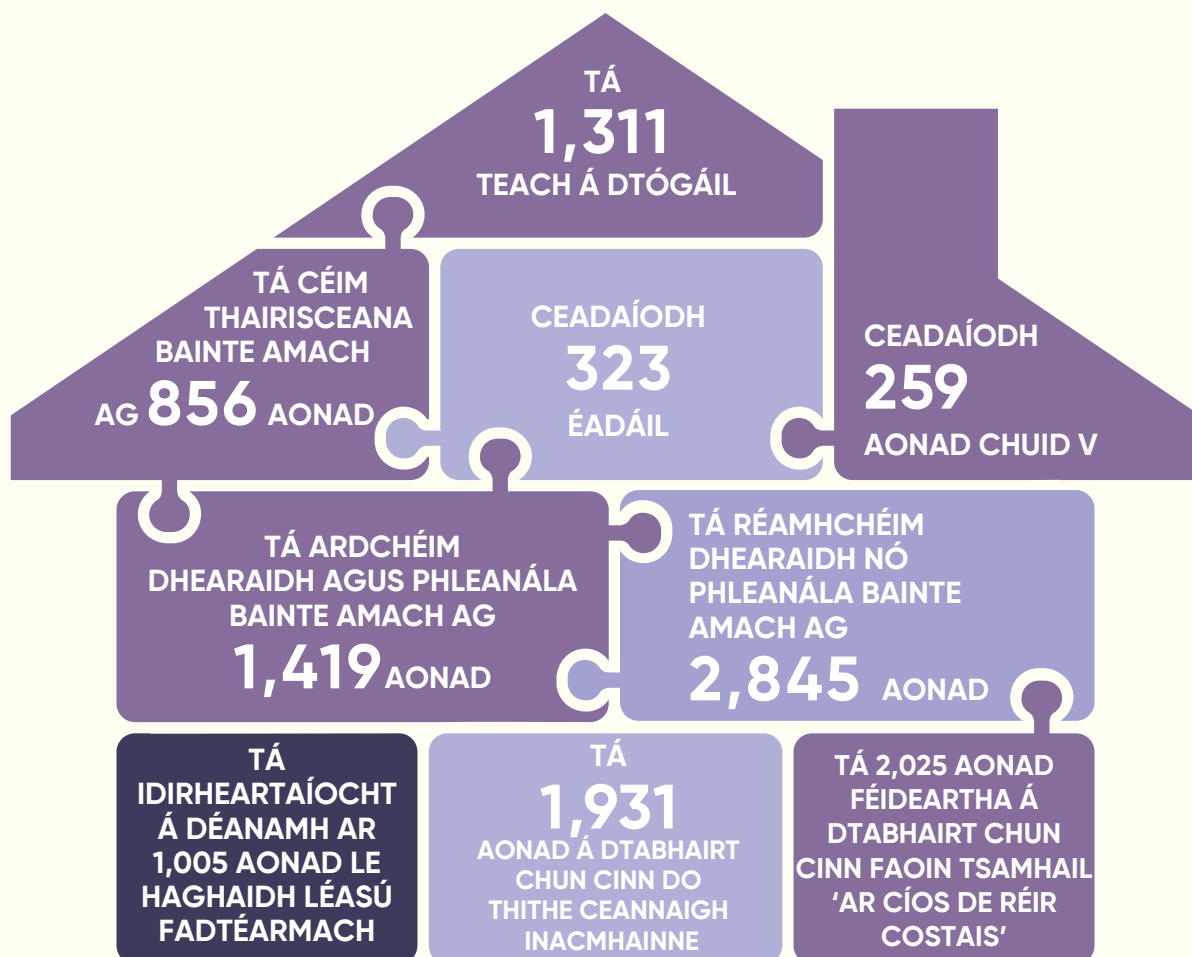
Tá achar 115km² i gCathair Bhaile Átha Cliath agus tá daonra 554,554 duine inti (Daonáireamh 2016). Ó glacadh le Plean Forbartha 2016, tá treocht aníos i mborradh tugtha faoi deara sa Chathair. I rith na tréimhse cúig bliana idir Daonáireamh 2011 agus Daonáireamh 2016, b'ionann an méadú foriomlán a tháinig ar dhaonra Chathair Bhaile Átha Cliath agus thart ar 25,400 duine nó 4.6%. Bhí an borradh a tháinig ar an daonra sa Chathair míchothrom i dtaobh cúrsaí spásúlachta de, áfach, agus tháinig an méadú comhréireach ba mhó i mBaile Átha Cliath Láir (ina bhfuil comharsanachtaí cosúil le an Port Thuaidh, an Port Thoir, Droim Conrach agus an Baile Bocht), áit ar tháinig méadú 5,673 duine (+7.8%) ar an daonra. I mBaile Átha Cliath Theas Láir a bhí an méadú comhréireach ab ísle (+2.5%), ina bhfuil comharsanachtaí cosúil leis na Saoirsí, Inse Chór, Séipéal Iosóid, Baile Formaid, an Cloigín Gorm, Droimeanach, Rialto agus Baile Bhailcín. Tuartar go dtiocfaidh méadú idir 58,000 agus 70,000 duine ar dhaonra na Cathrach a fhad leis an mbliain 2026.



Soláthar Tithíochta

Tá soláthar suntasach tithíochta tugtha faoi deara sa Chathair mar thoradh ar Chlár Éire a Atógáil, a chuir an Chomhairle i bhfeidhm. Amhail Ráithe 1 2020, tá 164 suíomh ann ag a bhfuil cead pleanála ar marthain le haghaidh 18,836 aonad cónaithe ar fud na Cathrach. Tá 60 de na suíomh seo gníomhach agus tá 4,334 aonad cónaithe á dtógáil iontu. Tá 3,159 aonad cónaithe ann faoi láthair sa chóras atá ag feitheamh le cinntí ag tá 19,905 aonad cónaithe sa bhreis faoi chaibidil i gcomhairliúcháin réamhiarratais (CRIA). Rinneadh soláthar suntasach freisin i dtaobh tithíocht phoiblí agus tugtar le fios i dTuarascáil ar Sholáthar Tithíochta Chomhairle Cathrach Bhaile Átha Cliath, Iúil 2020, gur sholáthair an Chomhairle 4,812 teach sa tréimhse trí bliana 2015-2017.

Tugtar an méid seo a leanas le fios i roghbhliúire de chlár reatha Tithíochta na Comhairle 2020 maidir le Comhairle Cathrach Bhaile Átha Cliath:



Treochtaí Socheacnamaíocha

Trí úsáid a bhaint as sonraí ó Dhaonáireamh 2016 agus ón an POS, is léir go mbaineann roinnt príomh-shaintréithe le próifíl shocheacnamaíoch Chathair Bhaile Átha Cliath. Beidh impleachtaí ag na treochtaí seo maidir le conas a thagann borradh agus forbairt ar an gCathair i rith thréimhse an chéad Phlean eile:

- Tá comhréir ard 39% de dhaoine fásta óga mar shaintréith sa Chathair (daoine idir 20 agus 39 bliain d’aois). Is ionann an aoisghrúpa chéanna agus 28% de dhaonra an Stáit. Tá comhréir chomparáideach íseal de dhaoine breacaosta (65+) (thart ar 10%) sa Chathair (i gcomparáid le thart ar 13% go náisiúnta) agus tá 72% den daonra idir aois 15 agus 64 bliain.
- Ríomhtar cóimheasa cleithiúnais mar an gcomhréir dhaoine idir aois 0 agus 14 bliana agus daoine níos sine ná 65 bliain mar chéatadán den daonra daoine ar aois oibre (idir 15 agus 64 bliain). Bhí an cóimheas cleithiúnais daoine óga i gCathair Bhaile Átha Cliath ar cheann de na cóimheasa ab ísle (20.9%), a thugann

cóimheas íseal idir daoine óga a shine le 14 bliana d’aois agus daoine ar aois oibre. Ba é an cóimheas iomlán cleithiúnais do Chathair Bhaile Átha Cliath 39%. Bhí seo ar cheann de na cóimheasa cleithiúnais ab ísle go náisiúnta agus i bhfad níos ísle ná an cóimheas sa Stát (53%) nó i gcontaetha máguaird i Réigiún an Oirthir agus sa Réigiún Lár Tíre.

- Tá níos mó daoine ag cónaí leo féin i gCathair Bhaile Átha Cliath, i dtaobh comhréir de, ná mar atá ag cónaí sa Stát ina iomláine.
- Ba é meánlíon teaghlaigh sa Chathair in 2016 2.48 duine, atá níos ísle ná meánlíon teaghlaigh an Stáit (2.75).
- Ba é an chomhréir dhaoine níos sine ná 15 bliana d’aois a bhí ag oibriú 56.4%. I dtaobh rannpháirtíocht an Lucht Saothair, tá na rátaí i mBaile Átha Cliath sách ard (64.7%). Ba é an grúpa socheacnamaíoch ba mhó i gCathair Bhaile Átha Cliath in 2016 an grúpa ‘Neamhláimhe’, arb ionann é agus 20% den lucht saothair. B’ionann an grúpa ‘oibrithe cuntas a oibríonn leo féin’ agus oibrithe ‘neamhoilte’ agus 4% an grúpa agus ba iad an chomhréir ab ísle de gach duine. Rangaíodh 36.2% de chónaitheoirí Chathair Bhaile



Átha Cliath mar fhostóirí, bainisteoirí nó gairmithe in 2016, a bhí mar an gcéanna, den chuid ba mhó, leis na figiúirí i mBaile Átha Cliath Theas (36.3%) agus sa Stát (35.7%) ach b'ísle iad ná na figiúirí i bhFine Gall (42.2%) agus bhí siad i bhfad ní b'ísle ná na figiúirí i nDún Laoghaire-Ráth an Dúin (56%).

de limistéar riaracháin Chathair Bhaile Átha Cliath. Tá an tríú líon is airde de limistéir ard-dífhostaíochta sa Stát i gCathair Bhaile Átha Cliath dá bharr. B'ionann an meánráta dífhostaíochta sna seacht limistéar ard-dífhostaíochta i gCathair Bhaile Átha Cliath agus beagán de bhreis ar 30% i gcomparáid le ráta dífhostaíochta an chontae 12.9%.

- De réir shonraí an POS, bhí seacht limistéar ard-dífhostaíochta laistigh

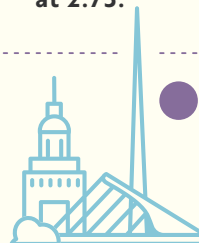


There are proportionally more people living alone in Dublin city than in the state as a whole.



In 2016, the average household size in the City was 2.48, below that of the State at 2.75.

The City also has a high degree of diversity. The non-Irish population is most prevalent in the City Centre.



39%

The city is characterised by a high proportion of young adults (20–39 years old)



The same age group makes up

28%

of the population of the State.

The City has a comparatively low proportion of older persons (65+) at c.

10%



The total number of non-Irish people as of 2016, was

91,820

(17% of the usually resident population).

¹Nóta: Rangaíonn grúpa socheacnamaíoch an daonra ina dheich gcatagóir bunaithe ar an leibhéal gnóthachtála scile agus oideachais a ngairme beatha (iad siúd atá ag oibriú, atá dífhostaithe nó ar scor). Rangaítear gach duine eile i ngrúpa socheacnamaíoch an duine sa teaghlach a meastar gur cleithiúnach leo iad).

²Is é an sainmhíniú a thugtar ar limistéir ard-dífhostaíochta ná 'Toghanna inar sháraigh a lucht saothair 200 duine agus inar sháraigh a ráta dífhostaíochta a Ríomhtar ar Phríomhstádas Geilleagrach 27%.



CUID 2

Téamaí





Téama 1: An Chathair a Mhúnlú

Réamhrá

Leagfar amach i bPlean Forbartha Chathair Bhaile Átha Cliath 2022-2028 an creat agus an straitéis chun forbairt amach anseo sa Chathair a threorú agus lena chinntiú go ndéantar infheistíocht bhonneagrach a dhíriú ar na láithreacha cearta agus go dtugtar tús áite don infheistíocht sin le borradh leanúnach inbhuanaithe a chinntiú agus lena chinntiú go mbaintear an úsáid is fearr as iompar poiblí. Díreoidh an Plean ar lár láidir, dinimiciúil agus beoga cathrach a fhorbairt lena gcuireann gréasán comhtháite de chomharsanachtaí ardchaighdeáin a bhfreastalaíonn go leor seirbhísí orthu.

Beartaítear cur le croístraitéis an Phlean reatha chun cathair dhlúth, ardchaighdeáin, ghlas agus dea-cheangailte a chruthú ina ngintear rath fadtéarmach geilleagrach agus comharsanachtaí atá ionchuimsitheach ó thaobh cúrsaí sóisialta de agus a chinntiú gurb áit atá i gCathair Bhaile Átha Cliath inar mian le daoine cónaí ann, oibriú ann agus infheistiú ann. Beidh mar chuspóir ag an bPlean a bheidh ag teacht aníos barr feabhais a chur ar chaighdeán na beatha do gach duine trí thithíocht ardchaighdeáin, iompar poiblí agus nascacht agus infheistíocht fheabhsaithe i gcomhfhorbairt áite, sa ríocht phoiblí, i mbonneagar glas agus in áiseanna sóisialta agus pobail a sholáthar. Buntacóidh na croíchuspóirí lena mbaineann dul i ngleic le hathrú aeráide agus a chinntiú go ndéantar sócmhainní nádúrtha na Cathrach a chosaint agus a fheabhsú, leis an straitéis forbartha.

An Chroí-Straitéis

Is é cuspóir Chroí-Straitéis an Phlean chun fíis shoiléir a leagan amach maidir le saoránaigh na Cathrach maidir le conas a fhorbrófar an Chathair ar bhealach inbhuanaithe agus a phleanáiltear i gceart. Cuspóir éigeantach atá sa Chroí-Straitéis don Phlean Forbartha ó 2010. Cuimsítear beartais agus cuspóirí fhoriomlána an phlean ann agus tá sé bunaithe ar spriocanna daonra, tithíochta agus post agus caithfidh sé a bheith ar aon dul le beartais le Náisiúnta agus Réigiúnach Pleanála. Caithfidh an Chroí-Straitéis breithniú a dhéanamh ar cén talamh a bhfreastalaítear go dóthanach air agus ar féidir é a sholáthar le haghaidh forbartha i gcaitheamh shaolré an Phlean.

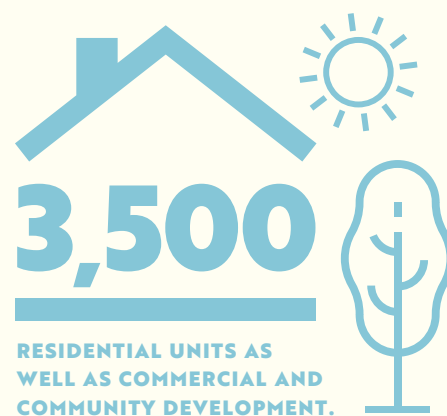
Bunaíodh ordlathas spásúlachta don Chathair faoi chroí-straitéis an Phlean reatha, agus aithnítear príomhacht Lár na Cathrach agus cuireann sraith Limistéir Forbartha agus Athghiniúna Straitéisí, Príomhionaid Cheantair agus trí Chrios Forbartha Straitéisí mhóra leis ag Gráinseach Ghormáin, na Lotaí Thuaidh agus Duga na Canála Móire agus an Poll Beag Thiar.

Tá forbairt shuntasach tagtha ar an gCathair sna ceantair seo le roinnt blianta anuas, agus phríoiseáil an Chomhairle Cathrach breis agus 10,000 iarratas pleanála ó 2016. Tá síneadh starrach suntasach tagtha ar oifigí agus áiteanna cónaithe i gCeantar na nDugaí agus tá comhdhlúthú Ghráinseach Ghormáin mar champas nua d' Ollscoil Teicneolaíochta Bhaile Átha Cliath ar bun go fóill. Bhí gníomhaíocht shuntasach ar siúl i gCluain Ghrífin/Béal Maighne agus Baile Pheiléid i dtaobh forbairt tithíochta forbairt agus concláistí

gaolmhara freisin. Deonaíodh breis agus 40 Forbairtí Tithíochta Straitéiseach (FTSanna) ar láithreáin athfhorbraíochta inlíonta ar fud na Cathrach. D'éirigh leis an tobhach ar láithreán folamh chun roinnt láithreán a ghníomhachtú.

Cuirfidh Scéim Pleanála an Phoill Bhig Thiar, a ceadaíodh in Aibreán 2019, thart ar 3,500 aonad cónaithe anuas ar fhorbairt tráchtála agus pobail ar fáil. Glacadh le Pleananna Ceantair Áitiúil le haghaidh Ghort na Silíní agus Bhaile Munna freisin chun borradh agus forbairt amach anseo a stiúradh chun na ceantair seo a athghiniúint. D'éirigh le Comhairle Cathrach Bhaile Átha Cliath chun cistiú rialtais a fháil faoin gCiste Bonneagair Áitiúil um Sheachadadh Tithíochta a Ghníomhachtú agus faoin gCiste um Athghiniúint agus Forbairt Uirbeach chun príomhthionscadail uirbeacha a éascú níos mó ar fud na Cathrach. Tugadh faoi athbhreithniú straitéiseach ar gach limistéar tionsclaíoch den Chathair agus rinneadh roinnt láithreán a athchriosú dá bharr le haghaidh forbairt cónaithe agus ilchineálaí níos déine.

The Poolbeg West Planning Scheme, approved in April 2019 will provide approximately



Tá ceantair mhóra sa Chathair ann go fóill, áfach, a ndéanann bonneagar

agus iompar poiblí reatha agus a bheartaítear freastal maith orthu ach nár forbraíodh iad go fóill nó nach ndearnadh ach tearcfhorbairt orthu go fóill. Is léir go bhfuil dlús tailte a mbaintear tearcúsáid astu i roinnt ceantar sa Chathair, cosúil leis na Saoirsí, Lár na Cathrach Thoir Thuaidh agus ceantar Bhóthar an Náis. Ba theoranta don infheistíocht inár sráidbhailte uirbeacha agus ár lárionaid cheantair. Beidh sé mar chuspóir ag an gcéad Phlean eile a chinntiú go ndéantar an Chathair a chomhdhlúthú go leanúnach agus go ndéantar na deiseanna nua a chuireann infheistíocht leanúnach in iompar poiblí ar fáil, príomhthionscadail cosúil le Bus Connects, síneadh Luas agus an Meitreo san áireamh a uasmhéadú go hiomlán. Is dóchúil go mbeidh na conairí breise iompair poiblí seo claochlaitheach, agus go n-athróidh siad cruth, inrochtaineacht agus soghluaisteacht ár bPríomhchathrach go ceann tamall fada amach anseo. Leagfar amach sa Phlean na príomhláithreacha ar leibhéal straitéiseach ina ndéanfar forbairt amach anseo agus rialófar ann cad ba cheart a bheith i gceist leis an meascán talamhúsáide cuí, bonneagar tithíochta, fostaíochta, fisiciúil, sóisialta agus pobail san áireamh. Príomhghnéithe den chéad Chroí-Straitéis eile do Chathair Bhaile Átha Cliath a bheidh i mborradh dlúth a sholáthar atá ar aon dul le beartas pleanála náisiúnta agus réigiúnach, chomh maith le soghluaisteacht inbhuanaithe agus athléimneacht aeráide.

Beartaítear go ndéanfaidh forbairt leanúnach na gCriosanna Forbartha Straitéisí (CFSanna) ag na Lotaí

Thuaidh agus Duga na Canála Móire agus an Poll Beag Thiar, agus Limistéir Athghiniúna Forbartha Straitéisí (LAFSanna), chomh maith le hathearraíocht leanúnach a bhaint as tailte athfhorbraíochta agus iarthailte tionsclaíocha agus iad a athfhorbairt ar fud na Cathrach, freastal ar go leor de riachtanais bhorrtha na Cathrach amach anseo. Beidh gá leis freisin chun infheistiú breise a dhéanamh in athghiniúint leanúnach ár sráidbhailte uirbeach agus ár gcomharsanachtaí cathrach agus iad a spreagadh níos mó mar phointí fócais na bpobal reatha agus nua ar a bhfreastalaíonn siad. Bainfidh ríthábhacht le comharsanachtaí ardchaighdeáin dea-dheartha a fhorbairt a bhfuil bonneagar leordhóthanach sóisialta acu chun borradh inbhuanaithe agus bainistithe na Cathrach a chinntiú.

Caithfidh straitéis borrrtha an chéad Phlean eile a bheith ar aon dul leis na prionsabail uileghabhálacha a leagtar amach ar leibhéal náisiúnta agus réigiúnach chun borradh dlúth a éascú agus forbairt amach anseo a ailíniú le bonneagar iompair poiblí. Beidh ar an bPlean breithniú agus athbhreithniú a dhéanamh ar cén tailte iomarcach agus a mbaintear tearcúsáid astu a chur ar fáil le haghaidh forbartha i gcaitheamh shaolré an Phlean agus conas ba cheart na tailte siúd a phleanáil, a sheirbhísiú agus a fhorbairt. Beidh breithniú le déanamh freisin ar an meicníocht phleanála is cuí chun forbairt na dtailte siúd amach anseo a threorú, mar shampla, Plean Ceantair Áitiúil (PCÁ), Scéim Pleanála etc. Caithfidh an Plean a chinntiú go ndéantar na tailte a chomhtháthú go rathúil isteach i struchtúr na Cathrach agus go ndéantar a láidreachtaí agus a ndeiseanna a bharrfheabhsú.

Foirm, Airde agus Dlús Uirbeach

Tá foirm uirbeach Chathair Bhaile Átha Cliath sainiúil, ina gcruthaíonn Abhainn na Life, Céanna na Cathrach, na Cearnóga Seoirseacha, canálacha agus croílár stairiúil agus saintréithe láidre. Cuireann sraith comharsanachtaí cathrach leis seo atá sna bruachbhailte atá ar scála níos ísle agus ina bhfuil dlús níos ísle, go ginearálta, a shíneann idir an t-imeallbhord agus an M50.

Ó foilsíodh an Plean Forbartha reatha, tá beartas pleanála tagtha chun cinn go mór agus tá díriú níos mó ar ár gcroíláir uirbeach a dhlúthú lena chinntiú go mbaintear úsáid optamach agus inbhuanaithe as talamh. Tá aistriú suntasach tagtha ar airde, foirm, pleanáil agus dlús na forbartha a cheadaítear mar thoradh ar an iarracht chun borradh dlúth a chinntiú anuas ar Forbairt Uirbeach agus Airdí Foirgnimh – Treoirlínte d’Údaráis Phleanála – Nollaig 2018 a fhoilsiú.



Faoi mar a cheanglaítear faoi na treoirlínte, ní féidir soláthar a dhéanamh i bPleananna Forbartha a thuilleadh do bhratsrianta airde. Caithfear foirmeacha níos déine

d’fhorbairt a chur chun cinn sa Phlean Cathrach, airde agus dlús méadaithe san áireamh agus caithfear a chinntiú i gcomhthráth gur féidir áiteanna ardchaighdeáin agus caighdeán maith beatha a bhaint amach do gach duine. Beidh sé tábhachtach, ar an ábhar sin, go sainaithnítear láithreacha don chomhdhlúthú agus an airde mhéadaithe sin sa Phlean a bheidh ag teacht aníos agus go leagtar amach ann critéir chuí feidhmíochta nuair a bhíonn measúnú á dhéanamh ar na forbairtí siúd. Beidh ar chritéir feidhmíochta dul i ngleic le saincheisteanna ar nós sráideanna agus áiteanna a mhúnlú; conláiste; meascán máguaird úsáidí a chinntiú; tionchar séideadh anuas na gaoithe; tionchair sholas gréine agus tionchair sholas an lae agus tionchar ar chomharsanachtaí máguaird. Is é an dúshlán a bheidh roimh an gcéad Phlean eile ná a chinntiú go leanann an Chathair le dlús ag an am céanna borradh dlúth méadaithe a éascú agus a chinntiú, ag an tráth céanna, go gcosnaítear saintréithe intreacha na Cathrach agus sócmhainní ár n-oidhreachta tógtha.

Caithfear breithniú a dhéanamh freisin ar cibé acu an leagtar nó nach leagtar amach sa Phlean treoir shonrach d’fhoirgnimh níos airde agus shéadchomhartha agus/nó do bhraislí airde. B’fhéidir go bhfuil ról le glacadh ag na foirgnimh siúd i bhforbairt Bhaile Átha Cliath amach anseo mar chathair dhlúth. Is féidir le foirgnimh arda cabhrú le daoine a mbealach a dhéanamh tríd an gCathair, déantar sainchomharthaí suntasacha díobh agus gníomhaíonn siad mar phointí tagartha chun príomhcheathrúna uirbeacha, láithreáin athghiniúna agus acomhail iompair phoiblí a shainaithint.

Ina thaobh seo, má dhéantar iad a dheardreach cathrachadh go maith, is féidir leo cur go dearfach leis an dreach cathrach. Ar an taobh eile den phingin, áfach, is féidir le foirgnimh arda tionchar mór díobhálach a imirt freisin ar shaintréithe áitiúla mura bhfuil a láthair nó a ndearadh oiriúnach. Is féidir le foirgnimh arda tionchair mhóra amhairc a chruthú, ach go háirithe, ar shaintréithe bhailidhreach na Cathrach. Caithfear a bhreithniú sa Phlean, ar an ábhar sin, cén saghsanna láithreacha atá oiriúnach do na foirgnimh siúd, an áit ar féidir a bhfoirm thógtha a ghlacadh isteach gan drochthionchair shuntasacha a imirt.

Talamh Fholamh

Tá stráicí suntasacha de thalamh atá folamh agus a mbaintear tearcúsáid astu sa Chathair. Faoin Acht um Athghiniúint Uirbeach agus Tithíocht, 2015, arna leasú, rinne Comhairle Cathrach Bhaile Átha Cliath suirbhéireacht ar bhreis agus 1,000 láithreán. As na suirbhéireachtaí seo ar láithreáin fholmha, tá 55 láithreán ann faoi láthair ar Chlár na Láithreán Folamh.

Rinneadh roinnt láithreáin eile a chur chun cinn agus tá siad á bhforbairt. Leanfar le húsáid a bhaint as an tobhach ar láithreáin fholmha mar mheicníocht éifeachtach ghníomhach bhainistíochta talún chun forbairt inlíonta a spreagadh ar phríomhláithreáin ar fud na Cathrach. Caithfidh cuspóirí a bheith sa Phlean a bheidh ag teacht aníos chun láithreáin fholmha uirbeacha a athfhorbairt i gceantair ar leith. Éascóidh é seo cuspóirí na Croí-Straitéise a bhaint amach.

Dearadh Uirbeach agus Comhforbairt Áite

Uirlis bhunriachtanach é dearadh uirbeach chun áiteanna ardchaighdeáin a chruthú agus chun comhforbairt áite rathúil a chinntiú. Caithfidh cothromaíocht a bheith ann idir borradh dlúth a bhaint amach agus a chinntiú, ag an am céanna, go bhforbraímid áiteanna ardchaighdeáin inar mian le daoine cónaí iontu. Baineann bunriachtanas le dearadh maith chun tacú le spriocanna geilleagracha, sóisialta, cultúrtha agus inbhuanaitheachta na Cathrach agus tá sé lárnach maidir lena chinntiú go mbíonn Baile Átha Cliath iomaíoch i gcónaí mar áit le cónaí ann agus le hinfheistiú ann. Díreofar go mór air seo sa chéad phlean eile.



An Chathair a Mhúnlú – Roinnt Príomhcheistean:

1	Conas ba cheart don Phlean nua coincheap an bhorrtha dhlúith a chur chun cinn i gcomhréir leis an gCreat Pleanála Náisiúnta (an CPN) agus an Straitéis Spásúlachta agus Gheilleagrach Réigiúnach (an SSGR) agus cén ceantair ba cheart díriú orthu le haghaidh comhdhlúthú?
2	Cén ceantair sa Chathair ba cheart a shainaitint le haghaidh athghiniúna?
3	Cén critéir ba cheart a leagan amach sa Phlean chun tograí dlúis níos airde a mheasúnú?
4	Conas is féidir leis an bPlean Forbartha chun comharsanachtaí agus pobail níos inbhuanaithe a chur chun cinn? An sprioc ar féidir í a bhaint amach atá sa Chathair laistigh de 15 nóiméad (15 minute City)?
5	Nuair a bheartaítear dlús méadaithe, conas is féidir linn a chinntiú go gcuirtear caighdeán chuí de dhearadh uirbeach agus d'ailtireacht chun cinn le pobail inbhuanaithe agus ar féidir maireachtáil iontu a chinntiú?
6	Cár cheart airde foirgnimh a chur chun cinn sa Chathair agus ar cheart beartas ar leith a bheith sa Phlean Cathrach maidir le foirgnimh shainchomhartha?



Téama 2

Gníomhú ar son na hAeráide

Réamhrá

Is éard atá i gceist le hathrú aeráide ná an t-athrú suntasach ar an meánteocht i gcaitheamh tréimhse ama. Is soiléire le himeacht ama éifeachtaí an athraithe aeráide athrú ó thráth luath sna 1990idí agus toradh díreach iad ar gháis cheaptha teasa a astú, cosúil le dé-ocsaíd charbóin (CO₂) isteach san atmaisféar, mar gheall go príomha ar ghníomhaíochtaí an duine. Imríonn na hastaíochtaí seo drochthionchar ar an gcóras aeráide agus ardaíonn siad an meánteocht aeir agus aigéin agus is éard a bhíonn mar thoradh air sin ná teagmhais adhaimsire, leibhéil na farraige atá ag dul in airde, triomach, báisteach mhéadaithe agus tionchair iarmhartacha dhiúltacha ar bhithéagsúlacht agus táirgeadh bia.

Tá an dúshlán domhanda atá romhainn ollmhór. D'imir na teagmhais adhaimsire go léir le déanaí tionchair dhíobhálacha go náisiúnta agus níos áitiúla i gCathair Bhaile Átha Cliath ar ár saol laethúil agus i gcásanna áirithe ar ár dtithe, gnólachtaí agus slite maireachtála.

Mura ndéantar idirghabháil chuí, leanfaidh leibhéil atmaisféaracha CO₂ ag dul in airde, leanfaidh meánteochtaí ag dul in airde agus déanfar gnáthaimsir de theagmhais adhaimsire agus beidh iarmhairtí millteanacha mar thoradh orthu. Tá Comhairle Cathrach Bhaile Átha Cliath go hiomlán tiomanta do chinntiú go mbeidh an t-aistriú go dtí Cathair atá seasmhach ó thaobh na haeráide agus ísealcharbóin agus dul i ngleic le gníomhú ar son na haeráide ina mbuntéama den Phlean Forbartha Cathrach a bheidh ag teacht aníos.

Cúlra agus Comhthéacs

Forbraíodh réimse beartas agus gníomhartha le blianta beaga anuas ar leibhéal domhanda, Eorpach, náisiúnta, réigiúnach agus áitiúil. Aithnítear sa Phlean Náisiúnta um Gníomhú ar son na hAeráide an príomhról is féidir le úsáid talún úsáid agus pleanáil spásúlachta a ghlacadh lena chinntiú go mbainistítear borradh ar an daonra ar bhealach inbhuanaithe, a laghdaíonn ár lorg carbóin, ar an gcaoi sin.

Bunaítear sa Chreat Pleanála Náisiúnta (an CNP) agus sa Straitéis Spásúlachta agus Gheilleagrach Réigiúnach (an SSGR) an tábhacht a bhaineann le dul i ngleic le gníomhú ar son na haeráide. Tá sa Chreat Pleanála Náisiúnta Toradh Straitéiseach Náisiúnta Uimh. 8 'Aistriú go Socháí Ísealcharbóin agus atá Seasmhach ó thaobh na hAeráide' agus ar leibhéal réigiúnach, tugtar cuntas i Straitéis Gheilleagrach Spásúlachta Réigiúnach Thionól Réigiúnach an Oirthir agus Lár Tíre ar ghníomhú ar son na haeráide

mar cheann de na trí phrionsabal a bhuntacaíonn leis an Straitéis ar aon dul le beartas náisiúnta. Príomhthéama é gníomhú ar son na haeráide atá le sonrú sa dá cháipéis, agus an gá, ach go háirithe, atá le borradh inbhuanaithe agus dlúth a chur chun cinn. Caithfidh é an Plean Forbartha Cathrach a bheith ar aon dul leis na croíchuspóirí seo.

Ghlac an Chomhairle Cathrach le Plean Gníomhaithe ar son Athrú Aeráide Chathair Bhaile Átha Cliath 2019-2024 in 2019 a léiríonn tiomantas Chomhairle Cathrach Bhaile Átha Cliath arís eile chun aistriú go dtí sochaí agus geilleagar ísealcharbóin. Sainithnítear ann cúig phríomhlimistéar tionchair

i measc na n-earnálacha éagsúla sa chathair ina léirítear na limistéir ghnímh. Áirítear leo seo an príomhbhonneagar agus an timpeallacht thógtha, iompar, bithéagsúlacht, bainistíocht acmhainní agus acmhainní uisce. Tacóidh an Plean Forbartha Cathrach a bheidh agus cuirfear ann leis na príomhlimistéir seo ina bheartais agus ina chuspóirí. Tá príomhpháirt le glacadh ag Comhairle Cathrach Bhaile Átha Cliath chun tionchar a imirt ar athrú a bhfuil géarghá leis agus an t-athrú sin a chumasú agus chun gníomhartha inbhraite a chur chun cinn chun dul i ngleic le hathrú aeráide agus forbairt inbhuanaithe dhlúth Chathair Bhaile Átha Cliath a chinntiú.

Dublin City Council Climate Action plan



Príomh-Shaincheisteanna

Chuir an Chomhairle Cathrach roinnt bearta suntasacha i bhfeidhm chun an fhreagairt don ghéarchéim athraithe aeráide a chur chun cinn. Leagtar amach sa Phlean Forbartha Cathrach reatha an bhunchloch agus tá caibidil ar leith ann atá tiomnaithe d'Athrú Aeráide agus réimse beartas agus cuspóirí. Leasaíodh an Plean chun an CPN agus cuspóirí agus na tagairtí athraithe aeráide an SSGR a chuimsiú agus déantar tagairt ann do Phlean Gníomhaithe ar son Athrú Aeráide Bhaile Átha Cliath 2019 agus do thiomantas na Comhairle Cathrach chun é seo a chur i bhfeidhm.

Bunaíodh an Oifig Réigiúnach um Gníomhú ar son na hAeráide (an ORGA) a fhreastalaíonn ar cheithre Údarás Áitiúla Bhaile Átha Cliath in 2018 agus is í Comhairle Cathrach Bhaile Átha Cliath an príomh-Údarás. Díreoidh an ORGA ar thionscadail a bhaineann leis an aeráid, taighde, cistiú, speisialachas réigiúnach a fhorbairt agus dul i ngleic le maolú. Oibríonn an Chomhairle chomh maith le CODEMA (Gníomhaireacht Bainistíochta Fuinnimh Chathair Bhaile Átha Cliath) a bhfuil de chuspóir aige dlús a chur le aistriú ísealcharbóin Bhaile Átha Cliath chun éifeachtaí an athraithe aeráide a mhaolú agus feabhas a chur ar shaol saoránach.

Chuir an Chathair borradh dlúth agus inbhuanaithe chun cinn go gníomhach trí fhorbairt spriocdhírthe a dhéanamh ar thailte straitéiseacha athfhorbraíochta sa Chathair, chomh maith le bearta chun feabhas mór a chur ar áiseanna do choisithe

agus rothair, an ríocht phoiblí agus bonneagar glas. Rinneadh infheistíocht i soilsiú sráide atá tíosach ar fhuinneamh, araidí cliste agus bonneagar feithiclí leictreacha. Tá ar an gComhairle Cathrach úsáid a bhaint freisin as córais draenála uirbí inbhuanaithe (SuDS) chun uisce a ritheann chun srutha a laghdú agus lena chinntiú go gcuirtear bainistíocht chuí riosca i gcás tuilte i bhfeidhm tríd an bpróiseas bainistíochta forbartha agus measúnuithe a bhaineann go sonrach le suíomh. Dá ainneoin sin, is iomaí dúshlán atá roimh an gCathair go fóill chun dul i ngleic le gníomhú ar son na haeráide. Trí oiriúnú d'athrú aeráide anois, áfach, is féidir le Comhairle Cathrach Bhaile Átha Cliath a chinntiú go ndéantar deiseanna chun astaíochtaí ceaptha teasa a laghdú a uasmhéadú.

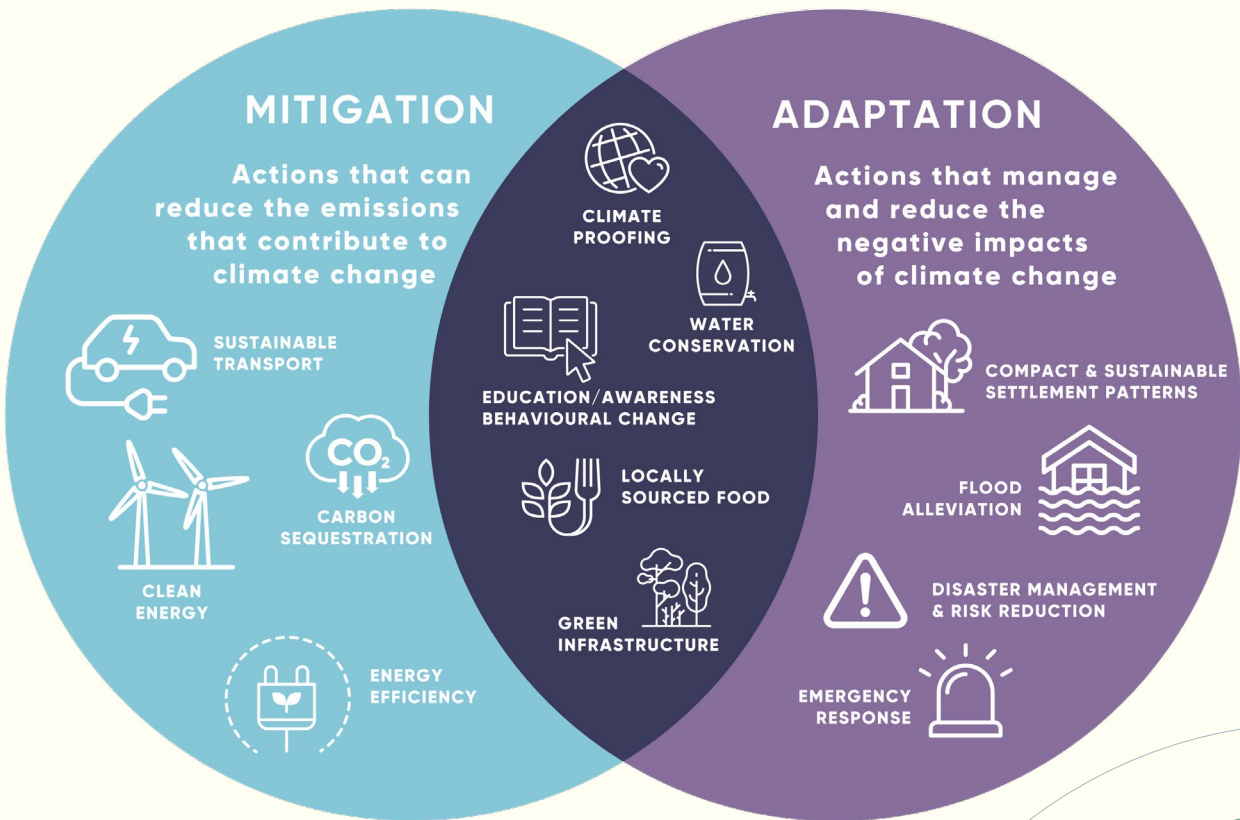


Beidh ar Phlean Forbartha Chathair Bhaile Átha Cliath 2022-2028 freagairt d’athrú aeráide trí straitéis dhá bheann: maolú aeráide agus oiriúnú don aeráid. Baineann maolú leis an tsraith beart ar féidir leo cabhrú le hastaíochtaí a laghdú. Baineann gníomhartha le hoiriúnú don aeráid ar féidir tabhairt fúthu chun tionchar diúltach an athraithe aeráide a laghdú. Is féidir le Plean Forbartha Chathair Bhaile Átha Cliath glacadh le ról tábhachtach trína bheartais agus a chuspóirí a chur i bhfeidhm chun cabhrú le dul i ngleic le riachtanais mhaolaithe agus oiriúnaithe.

Caithfidh an Plean dul i gcion ar laghdú ar astaíochtaí carbóin agus ar thionchair dhiúltacha an athraithe aeráide trí bhorradh dlúth uirbeach agus iompar inbhuanaithe chomh maith le bearta a chur chun cinn chun tuile a íoslaghdú,

bonneagar glas agus bithéagsúlacht a fheabhsú, úsáid fuinnimh a íoslaghdú, caomhnú fuinnimh agus úsáid foinsí fuinnimh in-athnuaite a chur chun cinn. Caithfear soláthar a dhéanamh sa Phlean do bhainistíocht éifeachtach a dhéanamh ar ár n-acmhainní lena chinntiú go laghdaítear ár lorg carbóin.

Caithfidh an gá atá le dul i ngleic le hathrú aeráide, ar an ábhar sin, buntacú le gach gné d’fhorbairt gheilleagrach agus fhisiciúil na Cathrach amach anseo. Ar aon dul le Cuspóir Beartais Réigiúnaigh 3.6 den SSGR, beidh ar Chomhairle Cathrach Bhaile Átha Cliath breithniú a dhéanamh freisin ar mheicníochtaí agus sonraí bonnlíne cuí maidir le conas is féidir dul chun cinn i dtreo spriocanna laghdaithe carbóin a thomhais sna blianta amach romhainn.



Gníomhú ar son na hAeráide – Roinnt Príomhcheisteanna:

<p>1</p>	<p>Conas is féidir le Plean Forbartha Chathair Bhaile Átha Cliath aistriú Bhaile Átha Cliath go dtí sochaí ísealcharbóin a éascú?</p>
<p>2</p>	<p>Conas is féidir leis an bPlean Forbartha dul i ngleic leis na dúshláin a bhaineann le hathrú aeráide lena chinntiú go ndéantar áit le cónaí ann de Chathair Bhaile Átha Cliath atá níos seasmhaí ó thaobh na haeráide?</p>
<p>3</p>	<p>Cén bearta a cheapann tú is gá do Chomhairle Cathrach Bhaile Átha Cliath a thabhairt isteach chun feacht ar ghníomhú ar son na haeráide a fheabhsú agus a chur chun cinn?</p>
<p>4</p>	<p>Cén caighdeáin forbartha ba cheart a thabhairt isteach chun cabhrú le gníomhú ar son na haeráide a chur chun cinn agus a sholáthar laistigh de bhainistíocht forbartha?</p>
<p>5</p>	<p>Conas is féidir le héifeachtúlacht agus éifeachtacht fuinnimh a fheabhsú laistigh de tréimhse na chéad Phlean Forbartha Cathrach eile?</p>





Téama 3: Tithíocht Ardchaighdeáin agus Comharsanachtaí Inbhuanaithe

Réamhrá

Comharsanachtaí ar féidir cónaí iontu a chruthú ina soláthraítear tithíocht agus bonneagar sóisialta ardchaighdeáin atá bunriachtanach chun pobail inbhuanaithe a sholáthar. Chun ‘an chomhfhorbairt áite fholláine’ sin a dhéanamh, is gá cothromaíocht a bhaint amach idir patrún dlúth borrrha a spreagadh tríd an timpeallacht thógtha a dhlúthú agus trí dhearadh uirbeach ardchaighdeáin agus ionchuimsitheach a éascú a léiríonn meas ar agus a fheabhsaíonn conláistí agus sócmhainní oidhreachta reatha. Spreagann an Chomhairle Cathrach

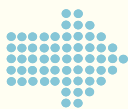
forbairt cónaithe trína beartais réamhghníomhacha bhainistíochta talún agus a gcreataí pleanála. Tá méadú suntasach tagtha sa Chathair i gcaitheamh na tréimhse ó glacadh le Plean 2016, ar thithíocht nua a soláthraíodh agus críochnaíodh 7,078 áit chónaithe i limistéar Chomhairle Cathrach Bhaile Átha Cliath idir 2016 agus lár na bliana 2020. Anuas air sin, rinne breis agus 7,500 aonad tithíochta poiblí a sholáthar ó 2015 agus soláthrófar 11,491 aonad eile amach anseo.

Cuireann an Chomhairle Cathrach réimse fairsing d’áiseanna pobail taobh istigh agus taobh amuigh, lena n-áirítear breis agus 1,500 heicteár de pháirceanna, spásanna oscailte agus saoráidí eile áineasa, breis agus 100 clós súgartha do leanaí agus agus breis agus 20 leabharlann poiblí. Úsáidtear an frása “bonneagar sóisialta” chun cur síos a dhéanamh ar shaoráidí ar nós cúram sláinte, oideachais, ionaid

Since 2015



public housing
units have
been delivered



with another
11,491
units currently
in the pipeline

The City Council currently provides a broad range of indoor and outdoor community facilities which includes:

OVER

1,500

hectares of parks, open spaces and other recreational facilities



OVER
100

CHILDREN'S PLAYGROUNDS



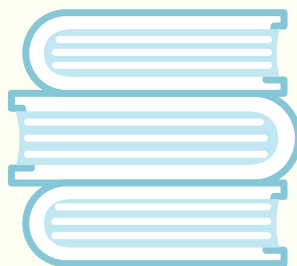
phobail, leabharlann, linnte snámha, spásanna poiblí, seirbhísí cúraim leanaí, saoráidí áineasa agus clóis súgartha. Cuid bhunriachtanach chuid de na comharsanachtaí go léir iad na háiseanna siúd. Teastaíonn na saoráidí seo ar fud na Cathrach chun riachtanais shóisialta, sláinte agus chultúrtha na bpobal a shásamh ar a bhfreastalaíonn siad. Ba cheart iad a sholáthar i gcomhthráth le forbairt cónaithe nua.

Glacann an Chomhairle Cathrach le príomhról chun áiseanna agus seirbhísí pobail a chistiú, a sholáthar agus a reáchtáil ar fud na Cathrach. Déanann sí infheistiú gach bliain i mbonneagar agus uasghráduithe nua sóisialta agus feabhsaíonn sí réimse fairsing de bhonneagar sóisialta trí thionscadail chaipitil, uasghráduithe ar an ríocht phoiblí, athchóirithe saoráidí spóirt agus feabhsúcháin ar pháirceanna poiblí ina measc. Cuireann an Chomhairle réimse fairsing straitéisí i bhfeidhm freisin a bhaineann le míchumas, aosú, imeascadh agus tá freagrachtaí reachtúla uirthi a bhaineann le míchumas, an lucht siúil agus daoine atá thíos le heisiamh.

Mar gheall go dtuairtar go dtiocfaidh

borradh mór ar an daonra, caithfidh Cathair Bhaile Átha Cliath machnamh a dhéanamh ar conas is fearr pleanáil a dhéanamh do phobail nua agus atá a bhfuil borradh ag teacht orthu agus ar dhaonra atá éirí níos fairsinge. Beidh cuspóirí le cur san áireamh sa Phlean Forbartha a bheidh ag teacht aníos chun riachtanais tithíochta an daonra reatha agus amach anseo a éascú agus chun aghaidh a thabhairt orthu i láithreacha a bhfreastalaíonn ceangail agus bonneagar iompair ardchaighdeáin chomh maith le dul i ngleic le bonneagar sóisialta a sholáthar. Díreofar níos mó ar bheartas chun comharsanachtaí mealltacha dea-dheartha a chruthú atá sainiúil, inoiriúnaithe, ionchuimsitheach, sábháilte/ slán, aoisbháúil agus insiúlta.

THE CITY COUNCIL CURRENTLY PROVIDES A BROAD RANGE OF INDOOR AND OUTDOOR COMMUNITY FACILITIES



OVER
20
PUBLIC LIBRARIES

Cúlra agus Comhthéacs

Beidh ar an mbeartas ar thithíocht agus ar phobail a fhorbairt sa Phlean Forbartha a bheidh ag teacht aníos a bheith ar aon dul le creat beartais pleanála shraith níos airde nua an Chreata Náisiúnta Pleanála (an CNP), na Straitéise Spásúlachta agus Geilleagraí Réigiúnaí (an SSGR) agus Phlean Straitéiseach an Cheantair Uirbigh (an PSCU).

Tacaíonn an SSGR le cur chuige seicheamhach i leith forbartha ina ndírítear go príomha ar láithreáin a chomhdhlúthú laistigh de nó teorantach le limistéar reatha tógtha na Cathrach. Déantar an gá atá le forbairt dhea-dheartha inlíonta agus athfhorbraíochta ar féidir í a oiriúnú feadh a saolré atá i ngar do sheirbhísí agus saoráidí reatha agus a dtacaíonn dearadh uilíoch agus saoráidí feabhsaithe uirbeacha leis, spásanna agus páirceanna poiblí san áireamh, chomh maith le bealaí díreacha inrochtana siúil, a chur chun cinn. Leanfaidh an Chomhairle Cathrach le hathghiniúint príomhláithreán uirbeacha a spreagadh, na deiseanna a uasmhéadú a sholáthraíonn bonneagar reatha agus pleanáilte iompair phoiblí agus úsáid réamhghníomhach a bhaint as bearta gníomhacha talún chun borradh dlúth a éascú. Beidh sé tábhachtach a chinntiú go bhforbraítear tithíocht amach anseo ar bhealach cuí agus inbhuanaithe, sna láithreacha ceart ar an dlús ceart agus go bhfreastalóidh an bonneagar riachtanach sóisialta agus fisiciúil air chun feabhas a chur ar a fheabhas is féidir maireachtáil

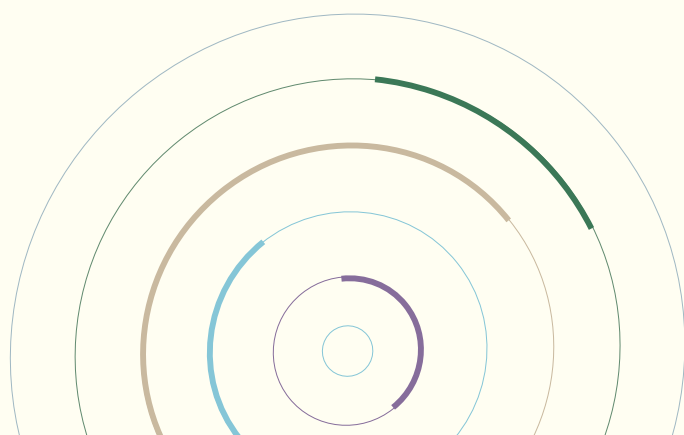
sna háiteanna siúd agus caighdeán maith beatha a chruthú.

Príomh-shaincheisteanna

Tithíocht Ardchaighdeáin, Comhforbairt Áite Fholláin agus Dearadh Uirbeach

Tá beartas náisiúnta agus réigiúnach maidir le forbairt shóisialta agus pobail ag díriú níos mó le deireanas ar fheabhas a chur ar shláinte, folláine agus caighdeán beatha poiblí trí dhearadh fisiciúil agus feidhmiúil na timpeallachta.

Lorgóidh an Plean Forbartha Cathrach nua chun 'Comhforbairt Áite Fholláin', imeascadh sóisialta agus gníomhaíocht choirp a chur chun cinn tríd an timpeallacht thógtha a dhearadh agus a leagan amach agus trí bhonneagar glas ardchaighdeáin agus modhanna gníomhacha taistil a chomhtháthú le pleanáil comharsanachta. Príomhrud ar a mbreithneofar a bheidh i gcóiríocht cónaithe a sholáthar den mhéid cuí agus ar an gcaighdeán cuí den dlús agus den dearadh cuí i gcomharsanachtaí dea-dheartha uirbeacha. Beidh sé tábhachtach freisin a chinntiú go gcuirtear tithíocht ar chaighdeán maith i measc tionachtaí úinéir-áitithe agus cíosa ar fail i bpobail inbhuanaithe sa Chathair.



Ionchuimsiú Sóisialta

Is ionann comharsanachtaí inoiriúnaithe agus iad siúd ar comharsanachtaí ilchineálacha, tionachta mheasctha, inoiriúnaithe agus ionchuimsitheach iad. Freagrófar sa Phlean Forbartha Cathrach nua do dhúshláin ar nós eisiamh sóisialta, míbhuntáiste socheacnamaíoch, tearc-inrochtaineacht agus an brú méadaitheach atá ar thalamh uirbeach. Beidh breithniú le déanamh sa Phlean, ach go háirithe, ar riachtanais leanaí, daoine breacaosta agus daoine faoi mhíchumas sa mhullach ar ghrúpaí eitneacha. Mar fhreagairt do na riachtanais seo, tabharfar spreagadh gníomhach do chóiríocht agus spásanna poiblí aoisbháula agus atá inrochtana go huilíoch a fhorbairt atá i ngar d'ionaid chomharsanachta agus áiseanna cúraim sláinte pobail. Éascófar ionchuimsiú sóisialta agus saoránacht ghníomhach trí thacaíocht beartais do rannpháirtíocht an phobail agus rannpháirtíocht áitiúil.

Soláthar Bonneagair Shóisialta

Tugtar coincheap na lonnaíochta '10 nóiméad' isteach san SSGR. Samhlaítear i gcoincheap seo na forbartha ilchineálaí réimse saoráidí agus seirbhísí pobail a bheith ar fáil in amfhrámaí gearra siúil/rothaíochta ó thithe nó a bheith ar fáil trí úsáid a bhaint as iompar poiblí ardchaighdeán i lonnaíochtaí níos mó. Aithníonn an Chomhairle gur príomhghné maidir le pobail inbhuanaithe fholláine a fhorbairt ar fud na Cathrach é réimse de bhonneagar sóisialta ar chaighdeán maith, atá oiriúnach don fheidhm agus atá inrochtana gan stró a sholáthar go cothrom i limistéir reatha agus atá á bhforbairt. Díriú bunriachtanach i bpróiseas an Phlean Forbartha a bheidh in ailíniú cúramach a dhéanamh ar fhorbairt, modhanna iompair inbhuanaithe agus bonneagar sóisialta chun forbairt a chomhordú agus a chéimniú ar aon dul leis an bhfáil atá ar sheirbhísí agus conláistí bunriachtanacha bonneagair shóisialta agus pobail.

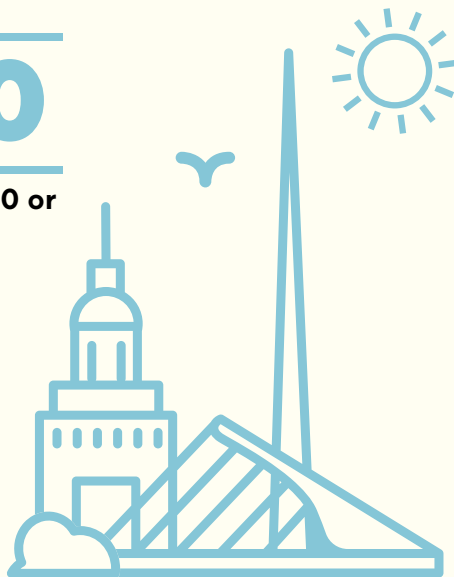
Dublin City now has a population of approximately

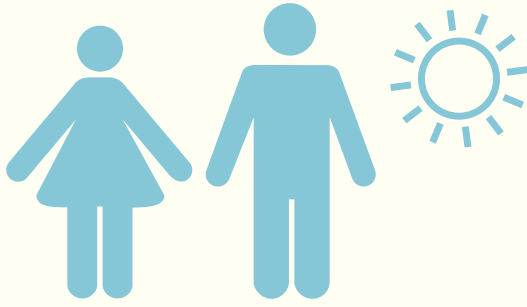
550,000

people, an increase of circa 25,400 or

4.6%

over the previous 5 years.





The City has a comparatively young average age with a significant percentage of the population in their

20s & 30s

Tionacht agus Meascán Tithíochta

Is é Straitéis Tithíochta an Phlean Forbartha an uirlis a úsáideann an Chomhairle Cathrach chun freagairt don éileamh atá ar bhorradh tithíochta chun forbairt inbhuanaithe cónaithe a sholáthar. Baineann leithdháileadh fianaisebhunaithe ar thalamh chríosaithe leis an bpróiseas seo chun freastal ar riachtanais thuartha tithíochta agus déantar breithniú ann freisin ar an meascán de mhéideanna agus saghsanna tithíochta agus ar riachtanais ghrúpaí éagsúla socheacnamaíocha. Tá daonra thart ar 550,000 duine i gCathair Bhaile Átha Cliath anois, arb ionann seo agus méadú thart ar 25,400 duine nó 4.6% i gcomparáid leis an tréimhse 5 bliana anuas. Tá meánaois sách óg sa Chathair agus tá céatadán suntasach den daonra ina 20idí agus 30idí. Is ísle an chomhréir dhaoine breacaosta (65+) ná an meán náisiúnta ach is dóchúil go dtiocfaidh méadú

air sna blianta amach anseo ar aon dul le treochtaí foriomlána déimeagrafacha. Beidh sé tábhachtach a chinntiú go bpleanáiltear tithíocht agus saoráidí agus conláistí gaolmhara ar bhealach inbhuanaithe, cothrom agus atá cuí ó thaobh cúrsaí spásúla de. Baineann bunriachtanas le freastal ar riachtanais tithíochta ár ndaonra atá ag dul i méid le pobail inbhuanaithe a chinntiú ina n-éascaítear riachtanais earnálacha uile na sochaí trí chéimeanna éagsúla den tsaolré. Bainfidh bunriachtanas le soláthar tithíochta atá aoisbháil/ a thacaíonn le daoine faoi mhíchumas lena cheadú pobail inbhuanaithe a bheith ann inár gCathair agus chun cabhrú le freastal ar riachtanais tithíochta ár ndaonra atá ag dul i méid. Tá saintréitheacht nua tithíochta tagtha chun solais sa Chathair freisin, ar nós cóiríocht a tógadh lena ligean ar cíos, cóiríocht chomhchónaithe agus cóiríochta do mhic léinn. Cé go bhfuil ról lárnach acu seo sa mhargadh tithíochta, caithfear iad a phleanáil ar bhealach cuí agus caithfidh beartais chuí a bheith ann maidir le láithreacha oiriúnacha don fhorbairt siúd.

Inacmhainneacht Tithíochta

Is riachtanas é faoin gCreat Náisiúnta Pleanála agus an Straitéis Spásúlachta agus Gheilleagrach Réigiúnach go dtugann gach Údarás Áitiúil faoi Mheasúnú ar Riachtanais agus Éileamh Tithíochta (MRÉT). Cuspóir é den SSGR go ndéantar an MRÉT sin ar bhonn réigiúnach, agus táthar ag feitheamh le treoir ón rialtas láir. Beartaítear go

gcabhróidh an MRÉT le heolas a chur ar fáil d'fhreagairtí beartais an Phlean Forbartha faoi láthair, saintréitheacht, tionacht agus meascán na tithíochta amach anseo. Cuirfidh seo eolas ar fáil, ar a uain sin, chun soláthar leordhóthanach talún a sholáthar sna láithreacha cearta chun tithíocht bhreise a sholáthar. Faoi mar a shainithnítear sa Straitéis Spásúlachta agus Gheilleagrach Réigiúnach, sainithníodh earnáil 'ar cíós de réir costais' nua inacmhainne a fhorbairt mar chuid d'athchóiriú chóras tithíochta na hÉireann. Ina thaobh seo, beidh breithniú le déanamh sa Phlean ar conas is féidir tacú le comhlachtaí ceadaithe tithíochta agus gníomhaireachtaí earnála eile chun éagsúlacht níos fearr a sholáthar de shaghas agus de thionacht tithíochta, tithíocht shóisialta agus inacmhainne agus chun samhlacha nua d'úinéireacht tí cíosa ísealchostais agus inacmhainne a fhiosrú.

Pleanáil a dhéanamh do Thimpeallacht i ndiaidh COVID-19

Cruthaíonn an phaindéim dúshlán nua maidir le tithíocht ardchaighdeán sa Chathair, scéimeanna cóiríochta comhroinnte a dhearadh ina measc, ar nós cóiríochta do mhic léinn agus cóiríocht chomhchónaithe agus na solúbthachta níos mó a theastaíonn chun tithe a dhearadh i gcomhthéacs oibriú as baile.

Chuir paindéim Covid-19 dlús le digitiú eagrúchán, comhoibriú agus gníomh pobail a chuirtear ar fáil níos minice ná a mhalairt faoi

láthair trí úsáid a bhaint as ardáin mheán sóisialta agus feidhmchláir ghutháin chliste. Cruthaíonn an phaindéim deis don Chomhairle chun ardáin dhigiteacha a úsáid chun úsáid níos éifeachtúla a bhaint as líonraí pobail, sócmhainní pobail agus chun feabhas a chur ar athléimneacht phobail.

Is féidir leis na dúshlán phraiticiúla agus oibríochtúla a eascraíonn as paindéim Covid-19 baint den úsáid éifeachtúil optamach a bhaintear as bonneagar pobail nuair a chuirtear na srianta atá ar rochtain agus cineál agus acmhainn na húsáide a bhaintear astu san áireamh. D'fhéadfadh an phaindéim deiseanna nua a chruthú freisin, áfach, do chomharsanachtaí áitiúla reatha a bhféadfaí pointe fócais breise a dhéanamh díobh ar mhaithe le gníomhaíocht pobail i rith na seachtaine mar gheall go n-oibríonn níos mó daoine as baile, agus neartaíonn seo ról comharsanachtaí mar ionaid seirbhíse áitiúla dá bharr.

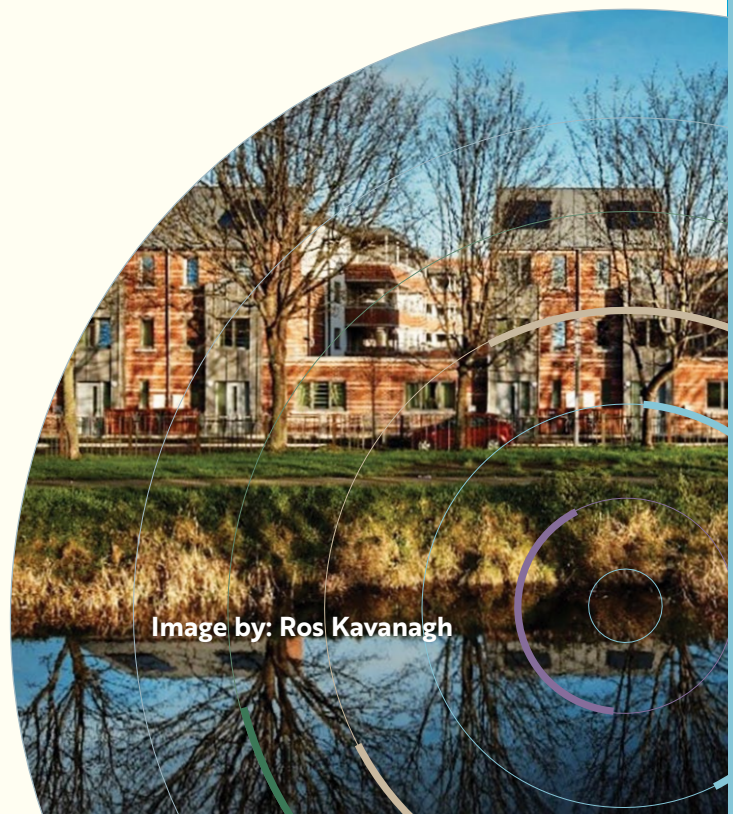


Image by: Ros Kavanagh



Tithíocht Ardchaighdeáin agus Comharsanachtaí Inbhuanaithe - Roinnt Príomhcheistanna:

1	Conas ba cheart don Plean Forbartha borradh dlúth a chur chun cinn agus soláthar tithíochta a mhéadú i gcomhréir leis an CPN agus an SSGR?
2	An gceapann tú go soláthraíonn comharsanachtaí na Cathrach caighdeán maith beatha agus cad a dhéanfadh áit de do phobal inar féidir maireachtáil níos fearr ann?
3	Conas is féidir linn pleanáil a dhéanamh d'earnálacha éagsúla den tsochaí, daonra atá ag dul in aois, daoine faoi mhíchumas, leanaí agus daoine óga agus mionlaigh eitneacha ina measc?
4	Cad é an bealach is fearr chun soláthar tithíochta nua a chomhcheangal le bonneagar sóisialta tacaíochta a sholáthar chun freastal ar dhaonra atá ag dul i méid?
5	Cár cheart foirmeacha nua d'fhorbairt cónaithe, ar nós tithíochta 'a Tógadh lena Ligeán ar Cíos' agus 'Comhchónaithe' a bheith lonnaithe?
6	Conas is féidir leis an bPlean Forbartha dul i ngleic le hinacmhainneacht na tithíochta sa Chathair?
7	Cén tionchar a d'imir Covid-19 ar do chomharsanacht agus do phobal agus conas a d'fhéadfaimis oiriúnú chun déileáil lena thionchar?
8	Cén bearta ar cheart breithniú a dhéanamh orthu lena spreagadh úsáid a bhaint as láithreáin fholmha, urláir uachtaracha foirgneamh agus láithreáin inlíonta a mbaintear tearcúsáid astu?



Téama 4: Geilleagar na Cathrach

Réamhrá

Cathair agus tairseach idirnáisiúnta ar scála é Baile Átha Cliath leis an Aontas Eorpach i measc go leor gnólachtaí. Cuireann an Chathair cúrsaí geilleagracha chun cinn go mór don stát. Ceaptar gurb áit mhealltach é Baile Átha Cliath le hoibriú agus le infheistiú ann. Tugadh treocht aníos sa Chathair le blianta beaga anuas i dtaobh feidhmíocht gheilleagrach. Is airde an cóimheas post (líon iomlán na bpost roinnte faoin lucht saothair) a úsáidtear mar tháscaire chun inbhuanaitheacht lonnaíochtaí a thomhas, atá 0.978, níos airde ná an meán sa stát i dtaobh lonnaíochtaí, arb é 0.86 (Foinse: an CNP, Aguisín 2). Tá rátaí rannpháirtíochta an Lucht Saothair sách ard (64.7%). Mealltar oibrithe ardoilte go Baile Átha Cliath mar gheall ar an iomaí deis ghairm bheatha atá ar fáil ann.

Cúlra agus Comhthéacs

Leanann Infheistíocht Dhíreach Eachtrach (IDE) le ról tábhachtach a ghlacadh i ngeilleagar na cathrach. De réir Thuarascáil 'Gnó a Dhéanamh' ('Doing Business') 2020 an Bhainc Dhomhanda, rangáítear Baile Átha Cliath sa dara háit sa domhan maidir le 'cairdiúlacht ghnó' i IDE. Tá

roinnt de na corparáidí ilnáisiúnta is mó tionchar i mBaile Átha Cliath agus tá braislí substainteacha ann i dteicneolaíocht, airgeadas agus seirbhísí gairmiúla. Tá anois breis agus 500 gnóthas ag oibriú laistigh de Cheantar Dugaí Bhaile Átha Cliath, anuas ar bhreis agus leath de na 50 banc agus na 20 comhlacht árachais is mó ar domhan. Mol domhanda é Baile Átha Cliath freisin maidir le cistí a riar, aerárthaí a léasú, árachas agus réimse gníomhaíochtaí baincéireachta mórdhíola. Baineann tábhacht ar leith leis an gCathair freisin mar Mhol Teicneolaíochta Faisnéise (TF) do ghnólachtaí ilnáisiúnta atá ag teacht chun cinn agus atá bunaithe agus tá láthair ghnólachtaí nuathionscanta faoi rath ann. Tá san earnáil seo faoi láthair 9% de na poist go léir sa phríomhchathair agus tá trí huaire níos mó post ann ná meán an AE.

The City also has particular importance as an **Information Technology (IT) Hub for emerging as well as established multinationals and has a **thriving startup scene**.**



This sector currently accounts for

9%

of all jobs in the capital, three times the EU average.

Ceaptar freisin go bhfuil an Chathair ar cheann de na láithreacha taighde, forbartha agus nuálaíochta is fearr ar domhan agus is ann atá roinnt

de na hollscoileanna is fearr sa tír. Rinneadh suim nach mór \$1.6 billiún d'infheistíochtaí i dTaighde agus Forbairt (T agus F) sna cúig bliana a fhad le Meán Fómhair 2017. Ceathrú nuálaíochta é Ceantar na Dugaí Cliste, a sheol Comhairle Cathrach Bhaile Átha Cliath agus Ionad Taighde CONNECT Choláiste na Tríonóide le chéile in 2018 ina mbeidh spásanna poiblí a cheadóidh d'oibrithe chun ceangal a dhéanamh leis an bpobal gnólachtaí nuathionscanta chomh maith le mic léinn ollscoile agus sampla d'infheistíocht leanúnach sa Chathair atá ann a chinntíonn go bhfuil Baile Átha Cliath Ceangail ullamh don todhchaí. Láthair idéalach atá i dtimpeallacht tráchtála, pholaitiúil, ardoideachais agus shóisialta na Cathrach do chuideachtaí chun tabhairt faoi ghníomhaíochtaí rathúla agus brabúsacha Infheistíochta Taighde agus Forbartha. Tá oifigí ag ceithre cinn de na 10 gCuideachta is Nuálaí ar Domhan dar le Forbes in 2018 – Workday, Salesforce, Amazon agus Facebook i mBaile Átha Cliath.



Aithnítear, áfach, go bhfuil roinnt leochaileachta sa Chathair i dtaobh a hiomaíochas a chothú. Leanann ganntanas de thithíocht

ardchaighdeáin inacmhainne le dúshlán a chruthú agus tá Baile Átha Cliath i measc na gcúig chathair is costasaí san Eoraip le cóiríocht a fháil ar cíós. Tá ceantar tíreolaíochta ann freisin ar fud na Cathrach ina bhfuil ardleibhéil díothachta agus beidh bearta leanúnacha spriocdhírthe ag teastáil chun dul i ngleic leis an neamhchothroime spásúil seo in infheistíocht gheilleagrach. Cruthaíonn athrú aeráide, córais chánach idirnáisiúnta atá á n-aistriú agus Brexit éiginnteachtaí don gheilleagar freisin.

Is é géarchéim Covid-19 an dúshlán is mó, áfach, agus is dóchúil go n-imreoidh sé tionchair gheilleagracha mhóra idir an gearrthéarma agus an meántéarma. Is doiléir go fóill na tionchair níos fadtéarmaí atá á n-imirt ar gheilleagar na Cathrach; d'fhéadfadh srianta leanúnacha i dtaobh taisteal idirnáisiúnta srian a chur ar ghluaiseacht caipitil agus saothair idir tíortha, agus bíonn impleachtaí aige seo, ar an gcaoi sin, i dtaobh IDE nua agus oibrithe soghluaiste. D'fhéadfadh impleachtaí fadmharthanacha a bheith ann freisin i dtaobh roinnt earnálacha, ar nós seirbhísí lánroghnacha miondíola, turasóireachta, fáilteachais agus pearsanta. D'fhéadfadh go mbeadh impleachtaí freisin i gceist don mhargadh oifigí agus d'institiúidí tríú leibhéal agus don mhargadh mic léinn idirnáisiúnta.

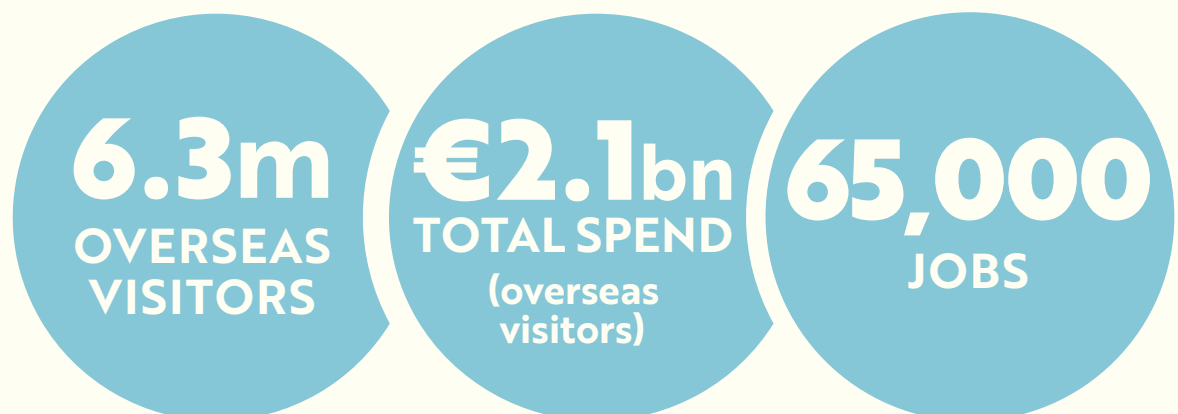
Príomh-Shaincheisteanna

Caithfidh an Plean a bheidh ag teacht aníos tacú le hinfeistíocht agus poist ardchaighdeáin a chruthú, ag

láithreacha inbhuanaithe i ngar do thithíocht, iompar poiblí, conláistí agus bonneagar ardchaighdeán. Cuid lárnach den SSGR is ea Plean Straitéiseach an Cheantair Uirbigh (an PSCU) agus leagtar amach ann seo treoir maidir le ath-dhiansaothrú tailte fostaíochta laistigh den M50 agus ag limistéir áirithe forbartha straitéisí. Aithnítear sa PSCU roinnt láithreacha laistigh den Chathair a ndírítear orthu i dtaobh borradh geilleagrach atá le forbairt go seicheamhach i gcomhthráth le tacú le bonneagar agus seirbhísí. Leagtar béim ar leith sa PSCU ar an tábhacht a bhaineann le Ceantar na nDugaí, an Poll Beag agus Lár na Cathrach Thoir Thuaidh (NEIC) mar láithreacha ina ndéanfar forbairt bhreise ar ardteicneolaíocht dlúthshaothair agus ceantair gnó seirbhísibhunaithe. Aithnítear sa PSCU freisin féidearthacht láithreacha inar féidir braislí forbartha geilleagraí, fostaíochta agus nuálaíochta i réimsí na sláinte agus an ardoideachais a spreagadh, tailte Diageo, Ospidéal Naomh Séamus/Baile Átha Cliath 8 agus campas Ollscoil Teicneolaíochta Bhaile Átha Cliath (OT) i nGráinseach Ghormáin.

Déantar 3 phríomhthéama a chur chun cinn sa straitéis gheilleagrach san SSGR freisin - beartais speisialaithe chliste agus braislithe chliste chun bonn daingean geilleagrach a fhorbairt sa Réigiún, lena mbuntacaíonn infheistíocht in 'comhfhorbairt áite' chun áiteanna a chruthú atá mealltach le cónaí iontu, le hoibriú iontu, le staidéar a dhéanamh iontu, le cuairt a thabhairt orthu agus le hinfheistíocht a dhéanamh iontu. Sainaitnítear freisin an gá atá le dul i ngleic le forbairt agus dúshláin dhomhanda atá ag teacht chun cinn agus féachaint chuige go seasfaidh siad an aimsir, ar nós Brexit. Caithfidh an Plean a bheith ag teacht aníos a bheith ar aon dul leis na príomhphrionsabail gheilleagracha seo agus leis an straitéis borrrtha a leagtar amach faoin PSCU. Caithfear a chinntiú sa Phlean go gcothaítear agus go bhfeabhsaítear athléimneacht na Cathrach agus go gcuirtear Baile Átha Cliath chun cinn mar phríomhrud a thugann an geilleagar náisiúnta chun cinn agus mar Chathair atá iomaíoch go domhanda agus atá nasctha go hidirnáisiúnta.

Tourism contributes:



Caithfidh an Plean teacht le Plean Áitiúil Eacnamaíochta agus Pobail Chathair Bhaile Átha Cliath, ina leagtar amach sraitheanna spriocanna agus gníomhartha ardleibhéil a bhuntacóidh le borradh geilleagrach sa Chathair.

Beidh breithniú le déanamh sa Phlean a bheidh ag teacht aníos ar conas is féidir tacú le borradh inbhuanaithe gheilleagar na Cathrach sna láithreacha ceart ar mhaithe le gach earnáil den tsochaí. Beidh deiseanna le cruthú chun infheistíocht atá soghluaiste go hidirnáisiúnta a mhealladh chomh maith le tacú le gnólachtaí agus fiontair bheaga agus mheánmhéide (FBManna) atá faoi úinéireacht Éireannach. Beidh tacaíocht leanúnach le tabhairt do nuálaíocht, taighde agus forbairt anuas ar leanúint le scileanna, tallann agus seirbhísí a fhorbairt a mheallann fostóirí chuig an gCathair. Caithfear ról institiúidí tríú leibhéal a fheabhsú agus caithfear tacú leis. Caithfear a chinntiú sa Phlean a bheidh ag teacht aníos gurb áit atá sa Chathair inar mian le daoine cónaí inti, oibriú inti agus infheistiú inti trí sheirbhísí poiblí maithe, bonneagar ardchaighdeán sóisialta agus fisiciúil agus áiseanna inbhuanaithe agus gníomhacha taistil a sholáthar.

Turasóireacht

Earnáil thábhachtach de gheilleagar Bhaile Átha Cliath í an turasóireacht freisin agus is iomaí seachthairbhe a bhaineann leis don gheilleagar áitiúil. Measann Fáilte Éireann gur chuir Baile Átha Cliath fáilte in 2019 roimh 6.3 milliún turasóir agus roimh 1.7 milliún turas intíre, a ghin caitheamh

iomlán €2.1 billiún agus thacaigh le 65,000 post. Rinneadh infheistíocht shuntasach i mbonneagar turasóireachta sa Chathair le blianta beaga anuas, roinnt nithe nua is díol spéise do chuairoteoirí ina measc, cosúil le drioglananna ceardaíochta a bhfuil ionad cuairteoirí iontu agus Músaem Eisimirce na hÉireann (EPIC) ar Cé Theach an Chustaim. Chuir Bord Fáilte Éireann roinnt tionscnamh i bhfeidhm chun cur le próifíl turasóireachta na Cathrach, Plean Forbartha Eispéireas Cuairteoirí Cheantar na nDugaí (VEDP) agus infheistíocht i bhféilte. Tá feabhas tagtha ar dhíriú ar chuairoteoirí trí bhearta treochoimharthaíochta agus ríochta poiblí. Beidh mar chuspóir ag an bPlean turasóireacht inbhuanaithe ar fud na Cathrach a chur chun cinn agus a éascú trí bheartas/ chuspóirí cuí agus chun feabhas agus forbairt a dhéanamh ar an táirge reatha turasóireachta.



Geilleagar na Cathrach – Roinnt Príomhcheisteanna:

1	Conas ba cheart don Phlean tacú le borradh geilleagrach agus a chinntiú go bhfuil forbairt lonnaithe sna háiteanna cearta agus go bhforbraítear é i gcomhthráth leis an mbonneagar riachtanach fisiciúil agus sóisialta?
2	What key sectors in the City Economy should the Plan support and how can this Plan contribute towards the development of a strong resilient economy?
3	Conas is féidir leis an bPlean dul i ngleic le saincheisteanna díothachta geilleagraí sa Chathair agus le leathadh na dtairbhí a bhaineann le borradh geilleagrach i measc na n-earnálacha uile den tsochaí?
4	Conas is féidir leis an bPlean borradh ordúil agus claochlú príomhlimistéir athghiniúna a chur chun cinn mar ghineadóirí gníomhaíochta geilleagraí? Cén beartais nó cuir chuige a theastaíonn chun claochlú na limistéar athghiniúna seo a bhaint amach?
5	Conas a chuirimid feabhas ar bheartais agus cuspóirí an Phlean Forbartha reatha maidir le turasóireacht chun aghaidh a thabhairt ar a fhéidearthacht don Chathair agus conas ba cheart don Phlean turasóireacht inbhuanaithe a chur chun cinn sa Chathair?
6	Príomhchuid iad comhfhorbairt áite agus cathracha ardchaighdeán ar féidir maireachtáil iontu chun iomaíochas idirnáisiúnta a chinntiú chun Infheistíocht Dhíreach Eachtrach, daoine soghluaiste ardoilte agus turasóirí idirnáisiúnta a spreagadh agus a mhealladh. Conas is féidir le Baile Átha Cliath a mheallacht mar áit le hoibriú ann, le cuairt a thabhairt air agus le hinfheistiú ann a chothú agus a fheabhsú?
7	Conas is féidir leis an ngeilleagar tráthnóna agus oíche a fhorbairt ar mhaithe leis an gCathair?
8	Conas is féidir leis an bPlean a chinntiú go ndéantar ról na hearnála oideachais tríú leibhéal a bharrfheabhsú sa Chathair?



Téama 5: An Chathair, Sráidbhailte Uirbeacha agus Miondíol

Réamhrá

Cuid bhunriachtanach den gheilleagar náisiúnta í an earnáil mhiondíola i dtaobh fostaíochta agus gníomhaíocht gheilleagrach agus príomhghné í maidir le beogacht agus iomaíochas ionad uirbeach a chothú. Ba í an earnáil mhiondíola an fostóir is mó san earnáil phríobháideach sa tír in 2019, a d'fhostaigh 13% den lucht saothair. Ba é ba mhó a chuir le státhiste na hÉireann, a ghin 21% de na fáltais chánach iomlána sa tír agus b'ionann é agus 40% den chaitheamh pearsanta. De réir Dhaonáireamh 2016, bhí 19% de lucht saothair Chathair Bhaile Átha Cliath fostaithe san earnáil mhiondíola, arb ionann sin agus 60,000 duine..

I ndiaidh gur tháinig borradh láidir ar an earnáil ar feadh go leor blianta, tá timpeallacht dhúshlánach roimh an earnáil mhiondíola anois mar thoradh ar ghéarchéim Covid 19 chomh maith le treochothaí eile, teacht chun cinn na ríomhthráchtála san áireamh. Imríodh tionchar an-diúltach le roinnt míonna anuas ar Lár Chathair Bhaile Átha Cliath ach go háirithe. Tá laghdú tagtha ar líon na gcustaiméirí i Lár Chathair Bhaile Átha Cliath mar gheall go bhfuil oibríthe oifige ag oibriú as

baile, an laghdú ar líonta turasóirí agus mar gheall gur cuireadh imeachtaí spóirt agus cultúrtha sa Chathair ar ceal. Tá crapadh suntasach tagtha ar ghníomhaíocht gheilleagrach. Príomhdhúshlán do Bhaile Átha Cliath is ea lár na Cathrach a athbheochan agus croíchuspóir den Phlean a bheidh in athléimneacht na Cathrach a fhorbairt.

Ar aon dul le treochothaí agus réigiúnach, caithfidh an Chathair ordlathas cuí ionad uirbeach mealltach agus ar féidir maireachtáil iontu a sholáthar agus díriú ar leith leibhéal fheabhsaithe de chonláiste, cáilíocht dearaidh agus beogacht. Caithfidh na nithe riachtanacha is díol spéise agus an meascán riachtanach miondíola agus talamhúsáidí eile a bheith i mBaile Átha Cliath, atá ar bharr an ordlathais le lár na Cathrach gníomhach agus beoga a chinntiú. Glacann miondíol le ról tábhachtach freisin maidir le comharsanachtaí mealltacha agus féinchothaitheacha a fhorbairt. Tá ár sráidbhailte uirbeacha agus ár n-ionaid cheantair i gceartlár pobal cónaithe, agus baineann bunriachtanas le réimse cuí áiseanna miondíola áitiúil agus de ghníomhaíocht tráchtála le comhfhorbairt áite rathúil agus áiteanna inrochtana, mealltacha agus inmhianaithe le cónaí iontu a dhéanamh.

Cúlra agus Comhthéacs

Leagtar amach sna Treoirínte maidir le Pleanáil Miondíola 2012 an creat beartais pleanála chun miondíol a fhorbairt sa Chathair. Leagtar amach iontu an riachtanas atá le cur chuige atá faoi stiúir Plean i leith forbairt miondíola. Is é beartas an SSGR chun

tacú le Straitéis Miondíola nua a ullmhú don réigiún.

The City Centre supports circa

1,500

**SHOPS
AND OVER**



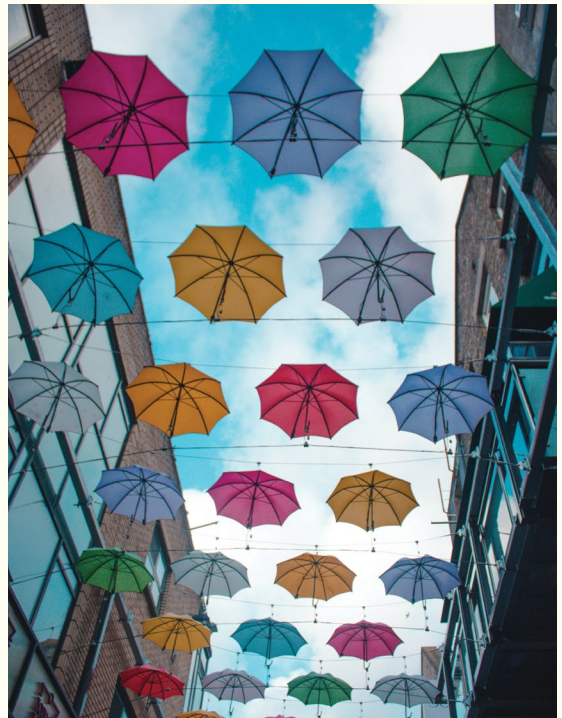
**250,000
JOBS**

Ar feitheamh ullmhú na Straitéise, leagtar amach san SSGR an t-ordlathas miondíola don réigiún. Leagtar béim san SSGR freisin ar an tábhacht a bhaineann le comhfhorbairt áite agus le pleananna athnuachana lár baile agus treoirlínte dearaidh do láir bhaile a fhorbairt.

Príomhcheann scríbe miondíola sa Stát agus i limistéar Thionól Réigiúnach an Oirthir agus Lár Tíre í Cathair Bhaile Átha Cliath. Tacaíonn Lár na Cathrach le thart ar 1,500 siopa agus breis agus 250,000 post. Tá an Chathair an-inrochtana ag iompar poiblí agus leanann an Chomhairle Cathrach le tionscnaimh iompair phoiblí a fhorbairt, a chur i bhfeidhm agus tacú leo do Lár na Cathrach chun an ríocht phoiblí a fheabhsú agus a bheochan, lena chur ar chumas daoine gluaiseacht timpeall na Cathrach gan stró agus chun feabhas a

chur ar eispéireas daoine den Chathair.

Tá na príomhshráideanna siopadóireachta sa Chathair suite ar cheantair Shráid Anraí agus Shráid Grafton agus timpeall orthu. Sainiathnítear i mbeartas an Phlean Forbartha reatha sráideanna miondíola Chatagóir 1 agus Chatagóir 2 laistigh de Lár na Cathrach. Is é cuspóir an ainmnithe seo príomhacht fheidhm mhiondíola na sráideanna seo a chosaint. Anuas ar an ní miondíola is díol spéise, tá an meascán caiféanna, beár, nithe is díol spéise cultúrtha agus imeachtaí, seirbhísí agus nithe is díol spéise san oíche, conláistí agus deiseanna caitheamh aimsire, agus bronnann siad beocht chumhachtach ar an gCathair.



D'ainneoin a phríomhachta, is beag infheistíocht a rinneadh i mBaile Átha Cliath le blianta beaga anuas i spás urláir nua miondíola. Cuimsíodh forbairt nua miondíola, go ginearálta,

⁴ Chatagóir 1: Cuireann an t-ainmniú srian ar úsáidí neamh-mhiondíola ar leibhéal urlár na talún na bpríomhshráideanna siopadóireachta, agus leagtar béim ar thalamhúsáid i bhfabhar úsáid miondíola ar ord níos airde ar leibhéal urlár na talún. Ní cheadaítear asraonta seirbhíse miondíola ar na sráideanna seo.

Chatagóir 2: Lorgaíonn an t-ainmniú chun tacú le forbairt bhreise a dhéanamh ar éadanas miondíola ar na sráideanna seo. Tacaíonn sé le húsáidí a chuireann le beocht na sráideanna ach a bhaineann le príomhfheidhm mhiondíola na sráide.

i gcuid de na scéimeanna athchóirithe / athfhorbartha sa Chathair, ar nós iar-Shiopa Ilrannach Clery's ar Shráid Uí Chonaill a athfhorbairt; foirm Cuid of athchóiriú / athfhorbairt scéimeanna athearraíocht a bhaint as iarfhoirgneamh an Bhainc Cheannais agus Teach Hibernian a athfhorbairt. Deis mhór athghiniúna go fóill atá i láithreáin eile mhiondíola a bhfuil próifíl mhór acu, Pictiúrlann Carlton / láithreán Bhaile Átha Cliath Láir ar Shráid Uí Chonaill / Sráid Anraí / Sráid an Mhúraigh ina measc le haghaidh Shráid Uí Chonaill agus don taobh ó thuaidh den Chathair.

Tá trí Ionad Ceantair déag ann i limistéar riaracháin na Comhairle. Ainmnítear ocht gcinn díobh seo mar Phríomh-Ionaid Cheantair, arb ionann sin agus an tsraith uachtarach d'ionaid uirbeacha sa Chathair lasmuigh de Lár na Cathrach agus ainmnítear cúig cinn mar Ionaid Cheantair. Is é a ról chun leibhéal níos airde de sheirbhís agus d'fheidhm mhiondíola a sholáthar



na mar a sholáthraítear in ionaid eile sa chomharsanacht. Is an-éagsúil do phróifíl agus rath miondíola gach

Príomh-Ionaid Cheantair agus Ionaid Cheantair. Cuireann roinnt díobh, ar nós Ionad Siopadóireachta Omni i Seantrabh réimse fairsing miondíola ar fáil. Tá siopadóireacht theoranta agus ar chaighdeán níos ísle agus timpeallacht uirbeach ina bhfuil mórán gluaisteán mar thréithe in ionaid eile, go háirithe roinnt de na hionaid bhruachbhailteacha níos sine, cosúil le Baile Phib, Fionnghlas agus Baile Formaid. Braitheann ionaid nua mhiondíola a chríochnú agus an rath a bheidh orthu amach anseo, Cluain Chrífin / Béal Maighne, Ionad ceantair losta na Rinne, an Poll Beag agus Bóthar an Náis ina measc, ar fhorbairt cónaithe ard-dlúis agus forbairt oifigí a dhéanamh agus a chríochnú, faoi mar is cuí, sna ceantair seo.

Saincheisteanna

Leanann nósanna agus roghanna athraitheacha tomhaltóirí, anuas ar nuálaíocht teicneolaíochta le tionchar suntasach a imirt ar an earnáil mhiondíola. Is iad na príomhthreochtaí a imríonn tionchar ar fhorbairt miondíola:

- An borradh leanúnach atá ag teacht ar ríomhthráchtáil (miondíol ar líne),
- Siopadóireacht 'uilechainéil' atá tagtha chun cinn, arb é go bunúsach miondíol siopa fhisiciúil agus miondíol ar líne a chumasc a éascaítear tríd an mborradh atá ag teacht ar gléasanna digiteacha agus ar an úsáid fhorleathan atá á baint astu, cosúil le gutháin chliste agus an tóir ar atá ardáin mheán sóisialta,
- An borradh atá ag teacht ar an earnáil seirbhíse bia, agus
- An fairsingiú atá ag teacht ar mhiondíol ó thaithí agus seirbhísbhunaithe (ar

nós seirbhísí grúmaeireachta, hallaí gleacaíochta etc.).

Tá impleachtaí ag na treochnaí seo i dtaobh shaghas fhormáid an mhiondíola agus an méid a chuirfidh sé ar tairiscint amach anuas ar an éileamh ar spás urláir miondíola. Tá athruithe móra tugtha faoi deara freisin san earnáil mhiondíola i ndiaidh go ndearnadh go leor brandaí mórshraide a athstruchtúrú, agus ar dúnadh roinnt miondíoltóirí dá bharr. Beidh impleachtaí leanúnacha aige seo i dtaobh rátaí folúntais agus beidh gá le roinnt de na haonaid mhiondíola ina bhfuil achar urláir níos mó nach bhfuil éileamh orthu a thuilleadh a athfhorbairt agus athearraíocht a bhaint astu. Tá brú seasmhach ar an gCathair chun dul in iomaíocht leis an bhforbairt atá ag teacht ar ionaid réigiúnacha agus bhruachbhailteacha, ar féidir iad a bhaint amach gan stró i ngluaisteán príobháideach nó in iompar poiblí ardchaighdeán a chuirtear ar fáil faoi láthair nó a bheartaítear a chur ar fáil amach anseo.

Ní cinnte go fóill an tionchar a imreoidh Covid-19 san fhadtárma. Cruthaíonn srianta leanúnacha, riachtanais maidir le scaradh sóisialta agus na costais a bhaineann le hoiriúnú don ghéarchéim, anuas ar dhearcadh agus muinín tomhaltóirí atá ag dul i laige, dúshlán ar leith don earnáil mhiondíola.

Is soiléir go bhfuil athrú suntasach ag teacht ar ról agus feidhm ár n-ionad miondíola. Chun go mbeidh an rath ar Chathair Bhaile Átha Cliath amach anseo, ní féidir caitheamh leis a thuilleadh ach mar cheann scríbe miondíola amháin, áit a bhfuil ról intreach ag miondíol, cultúr, siamsaíocht, bia agus dí chun cur le croílár beoga dinimiciúil uirbeach. Caithfidh Cathair Bhaile Átha Cliath a gné dhíolacháin uathúil a fhorbairt chun gur féidir leis dul san iomaíocht go héifeachtach. Bainfidh ríthábhacht le miondíol nideoige agus sainmhiondíol, anuas ar nithe is díol spéise agus conláistí ardchaighdeán a fhorbairt, feabhas leanúnach a chur ar an ríocht phoiblí agus ar bhonneagar glas na Cathrach agus forbairt bhreise a dhéanamh ar chultúr forlíontach agus ar áiseanna siamsaíochta. Caithfear breithniú a dhéanamh freisin ar ról gheilleagar na hoíche agus conas is féidir é seo a fhorbairt, a bhainistiú agus a fheabhsú níos mó.

Aithnítear freisin nach bhfuil meascáin iomaíocha tionóntaí, méideanna oiriúnacha siopa ná timpeallachtaí mealltacha siopadóireachta in go leor ionaid bhruachbhailteacha i lár na cathrach agus i sráidbhailte uirbeacha a thuilleadh. Is gá ionaid níos sine a athbheochan, siopaí níos fairsinge



agus níos speisialaithe a bhunú agus soláthar a dhéanamh d'fheabhsúcháin ar an timpeallacht. Baintear tearcúsáid as go leor de na hionaid agus tá deiseanna ann chun na hionaid seo a fheabhsú níos mó, a dhlúthú agus athearraíocht a bhaint astu mar phríomhphointí fócais do na pobail agus na comharsanachtaí ar a bhfreastalaíonn siad.

An Chathair, Sráidbhailte Uirbeacha agus Miondíol - Roinnt Príomhcheisteanna:

1	<p>Conas is féidir leis an bPlean tacú le miondíol i Lár na Cathrach agus a chinntiú go leanann Lár na Cathrach de bheith mar an bpríomhcheann scríbe siopadóireachta sa Réigiún agus sa Stát i dtaobh siopadóireacht a dhéanamh le haghaidh earraí comparáideacha?</p>
2	<p>Cén chothromaíocht agus meascán cuí ba cheart a bhaint amach idir úsáidí miondíola agus eile i Lár na Cathrach, ar nós seirbhísí fóillíochta, bia agus miondíola ar shráideanna miondíola Chatagóir 1 agus Chatagóir 2 i Lár na Cathrach?</p>
3	<p>Conas is féidir leis an bPlean tacú le margaí, miondíol nideoige agus sainmhiondíol agus miondíol neamhspleách a fhorbairt i Lár na Cathrach agus sna hionaid agus na sráidbhailte eile uirbeacha sa Chathair?</p>
4	<p>Conas is féidir leis an bPlean tacú le Cathair 24 uair an chloig a fhorbairt a bhfuil tóir trasghlúine uirthi gan tionchar a imirt ar úsáidí reatha sa Chathair agus gan forbairt cónaithe a chur chun cinn?</p>
5	<p>Conas is féidir leis an bPlean tacú le hinmharthanacht tráchtála, timpeallachtaí sóisialta agus fisiciúla Príomh-Ionaid Cheantair, Ionaid Cheantair agus Sráidbhailte Uirbeacha agus cén meascán d'úsáidí is fearr a bhuntacódh leis na hionaid seo?</p>
6	<p>Cén cur chuige beartais ba cheart don Phlean a ghlacadh i dtreo aonaid fholmha ar shráideanna siopadóireachta agus cén úsáidí sealadacha ba cheart a spreagadh ar na sráideanna seo?</p>

Téama 6: Gluaiseacht agus Iompar Inbhuanaithe



Réamhrá

Is iompar is cúis le thart ar 20% d'astaíochtaí CO2 ar leibhéal náisiúnta. Is é an tomhaltóir is mó fuinnimh agus is é is mó a chuireann le truailliú aeir agus torainn. Aithníonn Comhairle Cathrach Bhaile Átha Cliath an tábhacht a bhaineann le haistriú go dtí réitigh shoghluaisteachta ísealcharbóin chun maolú in aghaidh thionchair dhiúltacha an iompair agus an athraithe aeráide agus leanfaidh sí ag dul i ngleic leis seo trí shraith chomhtháite beart sa Phlean a bheidh ag teacht aníos.

Ba é an cur chuige ar glacadh leis laistigh den Chathair le fiche bliain anuas ná talamhúsáid agus iompar a chomhtháthú agus aistriú ó ghluaisteán príobháideach go siúl, rothaíocht agus iompar poiblí a spreagadh. Tá an beartas ag díriú níos mó ar thairbhí sláinte agus sóisialta an taistil ghníomhaigh agus an ról a ghlacann ríocht phoiblí ardchaighdeáin maidir le siúl agus rothaíocht a spreagadh. Díriodh i mbeartas níos déanaí ar idirchaidreamh réamhghníomhach a dhéanamh le pobail, scoileanna, gnólachtaí agus páirtithe leasmhara eile chun athrú iompraíochta a bhaint amach go comhoibritheach. Tá fáilte curtha ag Baile Átha Cliathaigh agus cuairteoirí roimh shoghluaisteacht chomhroinnte ó seoladh JustEat dublinbikes in 2008. Ó shin i leith, d'éascaigh agus spreag an Chomhairle Cathrach scéimeanna roinnte gluasteán agus rothar gan stáisiún a oibriú agus a fhairsingiú.

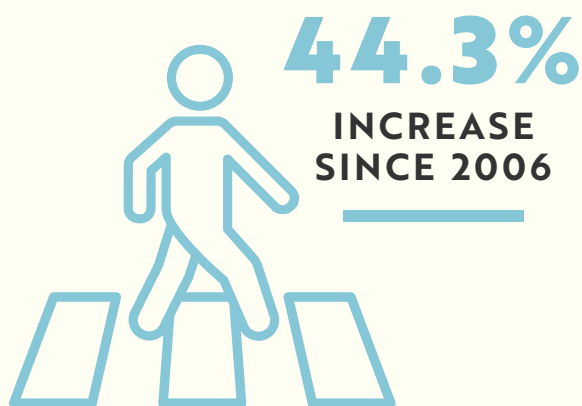
Cé go leanfaidh an bhéim a leagtar sa bheartas sa Phlean Forbartha nua ag díriú ar shoghluaisteacht inbhuanaithe, tugtar chun solais i bpaindéim dhomhanda Covid 19 an gá atá le dlús a chur le haistriú chuig taisteal gníomhach, agus leis an scálú aníos a dhéanfar dá bharr ar bhonneagar a sholáthar do choisithe agus rothaithe. Leagtar béim ann freisin ar an ngá atá le breithniú tromchúiseach a dhéanamh ar mhicrea-shoghluaisteacht, cosúil le scútair leictreacha, mar chuid de shraith chomhtháite bearta soghluaisteachta. Scagfar todhchaí na soghluaisteachta

sa Chathair sa Phlean Forbartha nua, an ról atá ag soghluaisteacht chomhroinnte atá ag dul i méid, micrea-shoghluaisteacht, feithiclí leictreacha agus cur chun feidhme na teicneolaíochta san earnáil soghluaisteachta san áireamh.

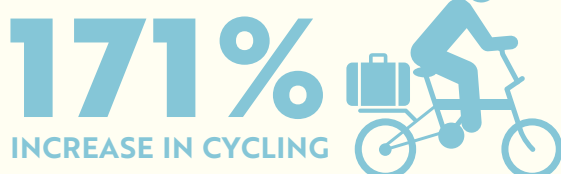
Cúlra agus Comhthéacs

Tomhaistear treochtaí i ngluaiseacht agus iompar, go ginearálta, tríd an Daonáireamh agus trí chomhairimh tródaim bhliantúla chanála, i gcás Chomhairle Cathrach Bhaile Átha Cliath. Cuireann an anailís bhliain ar bhliain seo in iúl dúinn conas atá daoine ag taisteal isteach sa Chathair. Léiríonn na comhairimh thródaim is déanaí a rinneadh i Samhain 2019:

WALKING HAS INCREASED WITH ALMOST DOUBLE THE NUMBER OF PEOPLE WALKING ACROSS THE CANAL THAN THOSE CYCLING IN NOVEMBER 2019



THERE HAS BEEN A SIGNIFICANT INCREASE IN ACTIVE TRAVEL DEMONSTRATED BY A

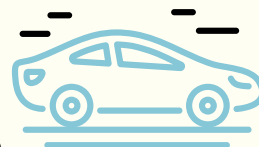


WITHIN THE AREA ENCLOSED BY THE TWO CANALS IN THE 13 YEAR PERIOD FROM 2006 TO 2019.

THE MODE SHARE FOR PRIVATE CAR WAS

28%

AT THE END OF 2019



MEANING THAT

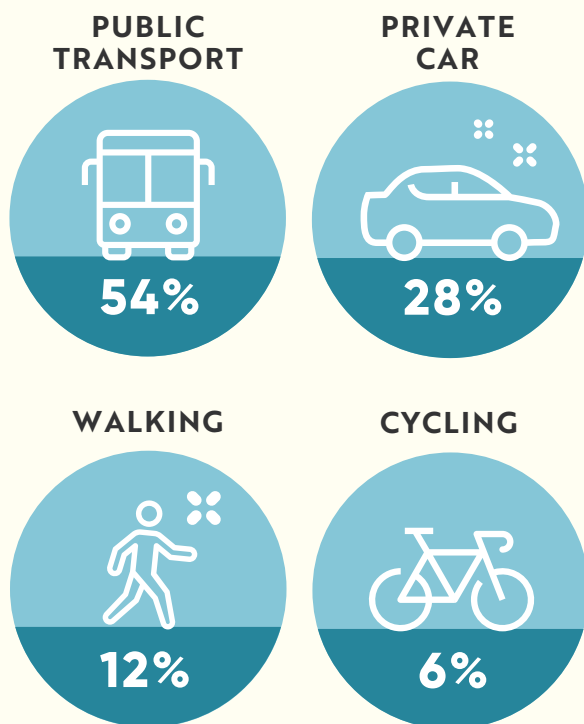
72%

OF PEOPLE TRAVELLED INTO THE CITY BY SUSTAINABLE MODES IN THAT TIME.



Ba bheartais dhaingne maidir le talamhúsáid agus iompar, aistriú córa iompair, srianta ar charrpháirceáil ag an gceann scríbe, an deireadh a cuireadh le carrpháirceáil saor in aisce ar an tsráid agus bainistíocht agus rannpháirtíocht réamhghníomhach soghluaisteachta ba chúis leis an rath seo. Bhain an Chathair tairbhe as feabhsúcháin ar iompar poiblí, cosúil le feabhsúcháin ar an ngréasán bus agus fairsingiú ghréasán LUAS, agus chuir seo uile le sciar 50% den mhodh iompair phoiblí a bhaint amach.

Mode Share



Tá forbairt inbhuanaithe á cur chun cinn ar leibhéal straitéiseach trí thalamhúsáid agus iompar a chomhtháthú. Tá forbairt ilchineálach ar dlús níos airde ag titim amach feadh na gconairí iompair agus tá an Chathair á comhdhlúthú. Tá níos mó daoine ag cónaí agus ag oibriú sa Chathair agus imríonn seo tionchar dearfach ar thaisteal i ngluaisteán príobháideach a laghdú agus méadaíonn sé taisteal trí mhodhanna gníomhacha. Síneadh líne Uaine LUAS; athosclaíodh Tollán Pháirc an Fhionnuisce; críochnaíodh stráice Chluain Tarbh de Chonair an Chósta Thoir agus Céim a Dó de Scéim Rothar na Canála Ríoga; agus rinneadh luasteorainneacha laghdaithe a thabhairt isteach agus a fhairsingiú. Tá dul chun cinn á dhéanamh ar obair ar thionscadail mhóra bhonneagar iompair poiblí, ar nós Bus Connects, Metrolink agus Fhairsingiú DART. Tá comhairliúchán

poiblí ar bun i dtaca le LUAS go dtí Fionnghlas agus le DART an Iarthair. Teastaíonn scéimeanna móra bóthair chun ceantair chónaithe a thógáil agus tá dul chun cinn á dhéanamh orthu, cosúil leo siúd ag Saileog agus Béal Maighne. Tá iarratais ar Bhonneagar Straitéiseach á n-ullmhú le haghaidh droichead i limistéir Cheantar na nDugaí agus an Phoill Bhig, a bhuntacaíonn le forbairt na limistéar seo.

Lean an Chathair le tús áite a thabhairt don ríocht poiblí i ndiaidh gur seoladh máistirphlean corparáideach na ríocht poiblí don Chroílár na Cathrach Croí na Cathrach in 2016, a gheall infheistíocht shuntasach a dhéanamh sa ríocht poiblí don Chathair i gcaitheamh trí thréimhse Plean Forbartha. Ó seoladh é, fuarthas cead ón Údarás Áitiúil d'fhorbairtí (Cuid 8) do roinnt príomhthionscadal, Sráid na Life agus Ceathrú Shráid Grafton san áireamh. Críochnaíodh príomhspásanna lena mbaineann tábhacht náisiúnta nó is gearr go gcríochnófar iad, cosúil le Plás Chill Mhaighneann, a críochnaíodh don Chuimhneachán Céad Bliain in 2016, agus Geata na Cloiche Leithne, an geata isteach go dtí campas Ollscoil Teicneolaíochta (OT) Bhaile Átha Cliath i nGráinseach Ghormáin. Leantar leis an ngréasán coisithe laistigh de Chathair Bhaile Átha Cliath a fheabhsú agus a fhairsingiú agus táthar le tús a chur leis an tógáil go luath ar roinnt tionscadail ríochta poiblí i lár na cathrach.

Leantar leis an ngréasán raonta rothar a fhairsingiú agus tá dul

chun cinn á dhéanamh ag obair ar na tionscadail bhonneagar bóthair agus tá dul chun cinn á dhéanamh ag obair ar droichid a shainaithnítear sa Plean Forbartha Cathrach nua. Cuireadh bearta substainteacha sealadacha i bhfeidhm le sé mhí anuas chun an spás le haghaidh coisithe agus rothaithe a fhairsingiú mar fhreagairt do Covid 19. Rinneadh dul chun cinn freisin maidir le roghanna eile soghluaisteachta agus teicneolaíochtaí nua a fhairsingiú. Tá scéimeanna gluasteán agus rothar i mbun oibre agus déanfar iad a fhairsingiú. Leantar le teicneolaíocht chliste a ghlacadh agus a chur i bhfeidhm, áit ar féidir leis feabhas a chur ar shoghluaisteacht sa Chathair. Rinne Comhairle Cathrach Bhaile Átha Cliath rannpháirtíocht réamhghníomhach le pobail agus clár na Scoileanna Glasa a thabhairt chun cinn chomh maith agus rinne sí branda taistil ghníomhaigh atá faoi stiúir leanaí a bhuaigh gradam a fhairsingiú ar fud na cathrach.



Príomh-Shaincheisteanna

Rinneadh dul chun cinn suntasach le blianta beaga anuas i dtreo patrúin taistil inbhuanaithe agus brath laghdaithe ar an ngluasteán

príobháideach a úsáid a bhaint amach. Cruthaíonn forbairt rathúil na Cathrach dúshlán, áfach, agus is amhlaidh a dhéanann go leor de na saincheisteanna a bhfuil ar an gCathair aghaidh a thabhairt orthu inniu. Is tábhachtach díriú ar aistriú córa iompair go dtí modhanna iompair inbhuanaithe a thabhairt chun cinn níos mó i gcomhthráth leis an gCathair a chomhdhlúthú agus feabhas a chur ar inrochtaineacht ar phríomhchinn scríbe.

Chun modhanna iompair inbhuanaithe a spreagadh, ní foláir feabhas a chur ar mheallacht na timpeallachta agus na ríochta poiblí chun siúl agus rothaíocht inti. Teastaíonn uaidh sin freisin go bhfeabhsaítear an gréasán iompair phoiblí i dtreo fhís 2035 an Údaráis Náisiúnta Iompair. Cuireann tionscnaimh ar nós Metrolink, Bus Connects agus shíntí LUAS, méadú ar shoghluaisteacht chomhroinnte agus micrea-roghanna soghluaisteachta, bealaí nua glasa do choisithe agus rothaithe go léir le timpeallacht inbhuanaithe agus níos glaine. I measc roinnt de na dúshlán is mó atá roimh an gCathair i gcomhthéacs iompar agus gluaiseacht inbhuanaithe, tá:

- Dul i ngleic le hathrú aeráide trí shoghluaisteacht inbhuanaithe: Cruthaíonn astaíochtaí ó iompar a laghdú dúshlán ollmhór.
- Todhchaí Lár na Cathrach: De réir mar a théann an daonra i méid, leagtar brú mór ar bhonneagar fisiciúil na Cathrach. Cruthaíonn an bealach is fearr

chun rochtain ar an gCathair agus soghluaisteacht laistigh den Chathair dúshlán mór. Trí chomaitéireacht i ngluaisteáin go dtí Lár na Cathrach a laghdú, cuirtear spás breise ar fáil do sheachadtaí agus cuirtear feabhas ar inrochtaineacht do na daoine faoi mhíchumas, chomh maith leo siúd atá ag taisteal go dtí an Chathair a bhfuil earraí toirtiúla agus níos mó á gceannach acu. Is féidir leis timpeallacht níos mealltaí do choisithe a éascú.

- lompár poiblí: Cé go bhfuil sé ina ríthábhacht go ndéantar talamhúsáid agus iompar a

chomhtháthú go hiomlán, is deacair tionscadail iompair phoiblí a sholáthar ar bhealach a sheasfaidh an aimsir laistigh de shainchúram Plean Forbartha mar gheall ar an éiginnteacht a bhaineann leis.

- Carrpháirceáil: Tá brú ann ar fud na Cathrach trí chéile chun a laghad carrpháirceála a sholáthar d'fhorbairtí cónaithe. Cruthaíonn seo dúshlán tromchúiseach fad a dhéanann an Chathair dícheall chun pobail inbhuanaithe fhadtéarmacha a fhorbairt agus chun conláiste cónaithe pobal reatha a chosaint.



Gluaiseacht agus Iompar Inbhuanaithe – Roinnt Príomhcheistanna

1	Conas a spreagaimid níos mó daoine chun taisteal go hinbhuanaithe, cosúil le siúl, rothaíocht agus iompar poiblí a úsáid?
2	An soghluaisteacht chomhroinnte atá i ndán do Bhaile Átha Cliath? Ar cheart dúinn úsáid a bhaint as gluaisteáin agus rothair phobail chomhroinnte, seachas úinéireacht phríobháideach a bheith againn orthu?
3	Ar cheart do Lár Chathair Bhaile Átha Cliath a bheith saor ó ghluaisteáin, agus ar cheart nach mbeadh rochtain air ach ag iompar poiblí, feithiclí inrochtana agus feithiclí seirbhíse?
4	Ar cheart rothaíocht a cheadú trí chriosanna nó limistéir do choisithe amháin, áit a dtaistealaíonn formhór na ndaoine trí shiúl? Más ceart sin, cén bearta a d'fhéadfaí a chur i bhfeidhm chun é seo a bhaint amach, mar shampla, comharthaíocht a úsáid, luasteorainneacha a thabhairt isteach?
5	Ar cheart pointí luchtaithe d'fheithiclí leictreacha a chur ar fail ar shráideanna poiblí agus i limistéir ina bhfuil ceadanna cónaithe agus scéimeanna íoc agus taispeáin i bhfeidhm?



Téama 7: Bonneagar Glas, Spás Oscailte, Caitheamh Aimsire agus Oidhreacht Nádúrtha

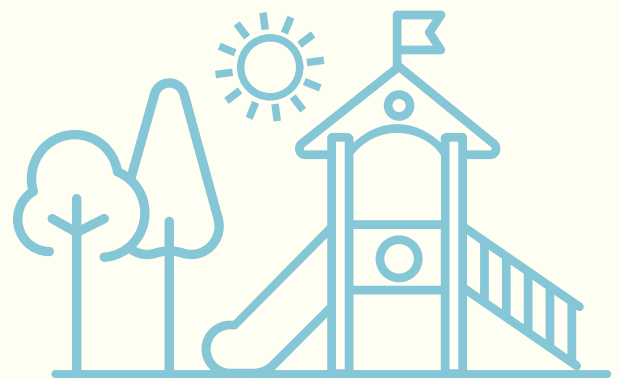
Réamhrá

Glacann bonneagar glas agus gorm ról bunriachtanach chun cathair níos folláine agus ar féidir maireachtáil inti a chruthú. Is éard is brí le bonneagar glas ná ár spásanna glasa, páirceanna, gairdíní, spás oscailte conláiste, reiligí agus coillearnach san áireamh. Is éard is brí le bonneagar gorm ná uiscebhealaí agus dobharlaigh cosúil le haibhneacha, canálacha agus Cuan Bhaile Átha Cliath. Cuireann na sócmhainní nádúrtha seo ardán ar fáil do ghníomhaíochtaí sóisialta, idirghníomhú sóisialta, caitheamh aimsire agus gníomhaíocht choirp, cuireann siad réitigh dhraenála inbhuanaithe ar fáil agus éascaíonn siad bithéagsúlacht agus gnáthóga fiadhúlra, gabháil carbóin agus cruthaíonn siad nascacht.

Tá sé ina thairbhe sa Chathair go bhfuil go leor sócmhainní nádúrtha ann, breis agus 200 páirc phoiblí san áireamh arb ionann iad agus 17% d'achar talún Chathair Bhaile Átha Cliath. Cuireann bonneagar

glas agus gorm, sa mhullach ar chlóis súgartha agus saoráidí spóirt tairbhí tábhachtacha sóisialta, fisiciúla agus timpeallachta ar fáil do chónaitheoirí, gnólachtaí agus cuairteoirí. Leag na teorainneacha agus na riachtanais atá ann faoi láthair maidir le scaradh sóisialta mar thoradh ar COVID-19 béim níos troime ar an ngá leanúnach atá leis na sócmhainní seo a sholáthar agus a rochtain inár gceantair uirbeacha.

Is é an sainmhíniú ag thugann UNESCO ar oidhreacht nádúrtha ná gnéithe nádúrtha, foirmíochtaí fiseagrafacha agus limistéir línithe ina bhfuil gnáthóg speicis ainmhithe agus phlandaí faoi bhagairt agus láithreáin nádúrtha lena mbaineann luach ó thaobh na heolaíochta, caomhnú agus áilleacht nádúrtha. Baineann luach freisin le ról na geo-oidhreacht, mar sócmhainn nádúrtha, agus tá roinnt láithreáin ábhartha oidhreacht geolaíche sa Chathair a rinneadh a iniúchadh.



THREE 

new playgrounds at Kilbarrack, Sean Moore Park and Le Fanu Play Park have opened since 2019.

Glacann Comhairle Cathrach Bhaile Átha Cliath le ról maidir le tuiscint agus léirithuisint shócmhainní oidhreacht nádúrtha na Cathrach a chothú, agus taitneamh a bhaint as ár n-oidhreacht nádúrtha a éascú i gcomhthráth trí shocruithe cuí rochtana agus soláthar cuí caitheamh aimsire a fhorbairt.

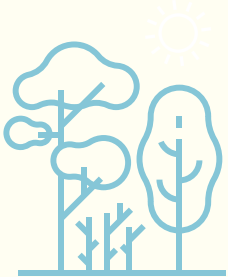
Cúlra agus Comhthéacs

Leanann Comhairle Cathrach Bhaile Átha Cliath le tús áite a thabhairt do d'fheabhsú agus do chosaint leanúnach na spásanna taobh amuigh i mBaile Átha Cliath. Foilsíodh chéad Straitéis Páirceanna Chathair Bhaile Átha Cliath in 2019 ina leagtar amach seirbhísí agus acmhainní Seirbhísí Páirceanna agus Tírdhreacha anuas ar a mbeartais ghaolmhara agus a ngníomhartha beartaithe faoin bhfís 'ag fás i dtreo Cathair níos glaise agus ar fusa maireachtáil inti'.

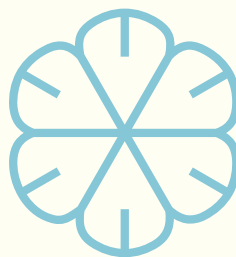
Baineadh rudaí suntasacha amach sa Chathair i dtaobh bonneagar glas agus conláistí áineasa. I measc na samplaí suntasacha, tá an Straitéis Glasaithe do na Saoirsí, ar osclaíodh Páirc na bhFíodóirí ar Shráid Chorcaí

in 2017 mar thoradh air. Suiteáladh trealamh halla gleacaíochta faoin spéir i roinnt páirceanna, Páirc Chrann Phapáin, Páirc Achadh Eibhlín, Páirc Mháirtín Sabhaois, Pháirc Uí Ghríofa agus Promanáid Dhumhach Thrá san áireamh. Osclaíodh trí chlós súgartha nua ag Cill Bharróg, Páirc Sheáin Uí Mhóra agus Páirc Shúgartha Le Fanu ó 2019 ar aghaidh. Tá an Chomhairle Cathrach tiomanta d'fheabhas a chur ar a seirbhísí agus a saoráidí i gcomhréir lena freagrachtaí faoin Acht um Míchumas agus tugadh seirbhís saor in aisce do chathaoireacha rothaí isteach ar Thrá Chnocán Doirinne ar Oileán an Bhulla.

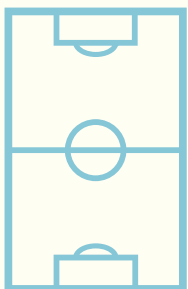
Aithníonn an Chomhairle Cathrach go gcuireann glabhealaí a fhorbairt modh taistil inbhuanaithe agus ghníomhaigh agus cuireann sé an dúlra agus caitheamh aimsire faoin spéir ar fáil do dhaoine freisin. Críochnaíodh Céim 2 de Ghlasbhealach na Canála Ríoga in Iúil 2020. Tá Tionscadal Ghlasbhealach Abhainn Sheantraibh á thabhairt chun cinn mar chuid de thionscadal atá cistithe ag an CAFU atá dírithe ar staid níos nádúrtha a bhaint amach don



Dublin City Council manages **60,000** street trees and **40,000** trees in public parks.



THE NATIONAL BOTANIC GARDENS is a major tourist attraction for Dublin and achieves annual visitor numbers in excess of **500,000**



There are **230** playing pitches and **98** public tennis courts set out in Dublin City Council's public parks and open spaces.

DUBLIN CITY COUNCIL OPERATES 5 LEISURE CENTRES, 3 SWIMMING POOLS AND 5 GOLF AND PUTT FACILITIES



abhainn agus soláthar á dhéanamh i gcomhthráth do thaisteal gníomhach.

Príomh-Shaincheisteanna

Leanann an gá atá leis an ngréasán reatha bonneagair ghlais agus ghoirm a chosaint ó bhloghadh agus chaillteanas de bharr na mbrúnna a chruthaíonn forbairt uirbeach, le dúshlán leanúnach a chruthú. Is gá breithniú a dhéanamh freisin ar conas is fearr freastal ar limistéir ina bhfuil easnamh conláistí agus conas is féidir bonneagar glas a iarfheistiú isteach sa timpeallacht uirbeach a bhaint amach. Tá deiseanna ann le fiosrú conas is féidir le limistéir nár baineadh tairbhe astu go fóill cur níos mó le gréasán bonneagair ghlais na Cathrach, cosúil le conairí bruachánacha atá feadh ár n-uiscebhealaí.

Tá baint lárnach freisin ag spás oscailte agus conláistí áineasa maidir le pobail chónaithe ghníomhacha agus inbhuanaithe a fhorbairt agus tá siad bunriachtanach maidir le comhfhorbairt áite rathúil. Tá ról intreach ag an gComhairle lena chinntiú go ndéantar forbairt nua a phleanáil agus a dhearadh go cuí le spás conláiste ardchaighdeáin a chinntiú. Ina theannta sin, ní foláir acmhainn an spáis oscailte/an bhonneagair ghlais siúd chun cur

le gníomhú ar son na haeráide trí charbón a ghabháil, bithéagsúlacht fheabhsaithe, bainistíocht uisce inbhuanaithe agus athléimneacht do thuilte a fhíorú go hiomlán. Chun borradh dlúth a bhaint amach, caithfear cothromaíocht chuí a bhaint amach idir spás oscailte leordhóthanach ilfheidhmeach agus conláistí áineasa chun freastal ar dhaonra atá ag fairsingiú.

Tá deis ann freisin chun luach seirbhísí éiceachórais a aithint agus a chur chun cinn a chuireann ár sócmhainní nádúrtha ar fáil don Chathair agus feacht á méadú i gcomhthráth ar an mbithéagsúlacht agus ar ainmniúcháin chomhshaoil sa Chathair. Tá deiseanna ann freisin chun feabhas a chur ar cheangail agus tréscailteacht idir sócmhainní bonneagair ghlais na Cathrach agus feabhas a chur ar theacht ar na conláistí siúd.

Tá gá leanúnach ann chun feabhas a chur ar shláinte agus folláine mhuintir Bhaile Átha Cliath trí shaoráidí spóirt, súgartha agus caitheamh aimsire a sholáthar, a chothabháil agus a chur chun cinn ar leibhéal comharsanachta. Tá gá níos mó leis seo i Lár na Cathrach, idir na canálacha, go háirithe maidir le spás oscailte pobail agus le hacmhainní caitheamh aimsire poiblí.



Bonneagar Glas, Spás Oscailte, Caitheamh Aimsire agus Oidhreacht Nádúrtha – Roinnt Príomhcheistanna:

1	Conas a chinntimid go mbaineann ár saoránaigh go léir an tairbhe is mó as bonneagar glas agus gorm fad a leanann paidéim Covid-19 le páirt mhór a ghlacadh inár saolta?
2	Conas a dhéanaimid na tairbhí sláinte, timpeallachta agus oidhreachta a chruthaíonn bonneagar glas agus gorm a chur chun cinn?
3	Cén caighdeán forbartha ba cheart a thabhairt isteach chun cabhrú le bonneagar glas agus gorm a chur chun cinn agus a sholáthar?
4	Conas a dhéanaimid réitigh ghlasa a chomhtháthú laistigh d'fhorbairt dhlúth uirbeach?
5	Conas an dhéanaimid ár sócmhainní nádúrtha a bhainistiú de réir mar a leanann daonra Chathair Bhaile Átha Cliath ag dul i méid?
6	Conas ba cheart don Chathair an gá atá le húsáidí spóirt agus áineasa, atá ag dul i méid, a éascú?



Téama 8: Oidhreacht Thógtha agus Seandálaíocht

Réamhrá

Tá oidhreacht ailtireachta agus seandálaíochta Bhaile Átha Cliath i gceist le hoidhreacht seandálaíochta. Is acmhainn thábhachtach é agus nach féidir a chomhshamhail a sholáthar ina léirítear an t-am atá imithe agus a chuireann an comhthéacs ar fáil dár dtodhchaí. Is iomaí láithreán agus foirgneamh tábhachtach atá sa Chathair agus cuireann an oidhreacht seo le nádúr, aitheantas agus mórtas áite na Cathrach. Cruthaíonn sé sócmhainn uathúil d'fhorbairt shóisialta, chultúrtha agus gheilleagrach Bhaile Átha Cliath agus cuireann sé lenár bhfolláine agus caighdeán na beatha.

NSainaithnítear sa bheartas náisiúnta oidhreacht fheabhsaithe mar cheann dá phríomhspriocanna. Déantar an oidhreacht a chosaint go mór tríd an reachtaíocht náisiúnta agus an Plean Forbartha Cathrach. Cosnaítear an oidhreacht seo sa Phlean don ghlúin amach anseo trí bheartas réamhghníomhach agus tríd an Taifead ar Dhéanamhais Chosanta, limistéir chaomhantais ailtireachta,

criosanna seandálaíochta agus séadchomharthaí.

Is iad príomhchuspóirí Chaibidil Oidhreacht Thógtha agus Seandálaíochta an Phlean Forbartha chun caomhnú ár n-oidhreacht tógtha agus seandálaíochta a chomhcheangal leis an bpróiseas pleanála agus forbartha chun an méid seo a leanas a dhéanamh:

- Cothromaíocht réasúnta a bhaint amach idir cuspóirí caomhnaithe agus forbartha ar mhaithe le pleanáil agus forbairt inbhuanaithe cheart.
- oidhreacht thógtha agus seandálaíocht na Cathrach a chaomhnú, a chosaint agus a fheabhsú chun cur leis an gcaighdeán beatha, ar an iomlán, agus chun Cathair a chruthú ar féidir maireachtáil inti.

Cúlra agus Comhthéacs

Tá gnéithe i nádúr ar leith Chathair Bhaile Átha Cliath cosúil lena phatrún sráideanna meánaoiseacha agus ón 17ú agus an 18ú haois, ardáin bhrící agus cearnóga Seoirseacha, oidhreacht thionsclaíoch, sé institiúide agus foirgnimh agus ardáin Vichteoiriacha agus a tógadh ina dhiaidh sin, foirgnimh ón 20ú haois san áireamh. Cosnaítear an réimse fairsing foirgnimh, struchtúir agus sráid-dreacha stairiúla atá i gCathair Bhaile Átha Cliath trína gcuimsiú ar an Taifead ar Dhéanamhais Chosanta nó trína n-ainmniú mar Limistéir Chaomhantais Ailtireachta. Is ionann Struchtúir faoi Chosaint faoin Acht um Pleanáil agus Forbairt, 2000 agus na struchtúir siúd a mheastar is díol

spéise ar leith ailtireachta, stairiúil, seandálaíochta, ealaíonta, eolaíochta, sóisialta nó teicniúil. Tá 8,720 struchtúr/coimpléasc a dtagraítear dóibh sa Phlean Forbartha reatha. Beartaítear go ndéanfar iad seo a athbhreithniú agus a nuashonrú mar chuid d’ullmhú an Phlean Forbartha a bheidh ag teacht aníos agus cuirfear san áireamh sa phróiseas seo freisin breithniú a dhéanamh ar réadmhaoin bhreise a eascraíonn as Fardal leanúnach Náisiúnta na hOidhreachta Ailtireachta. Tá 23 limistéar caomhantais ailtireachta (ACAanna) sa Phlean reatha a dhéanfar a athbhreithniú freisin sa Phlean a bheidh ag teacht aníos. Cuireann foirgnimh neamhchosanta agus foirgnimh ar díol spéise measartha iad le nádúr na Cathrach freisin.

Tugann réimse fairsing tionscnamh, atá dírithe ar fheabhas a chur ar bainistíocht, tuiscint agus léirmheas oidhreachta ár gCathrach, tacaíocht i bPlean Oidhreachta na Cathrach don Chomhairle Cathrach agus do pháirtithe leasmhara eile. Sainiithneofar i bPlean Oidhreachta na Cathrach nua bealaí nua chun taighde agus bainistiú dhéanamh ar agus tacú lenár n-oidhreachta agus deiseanna a shainiithint chun pobail a spreagadh ar fud na Cathrach ag na mbruachbhailte lenár dtimpeallacht thógtha, nó séadchomharthaí seandálaíochta, agus ár n-oidhreachta chultúrtha agus ár n-oidhreachta chultúrtha dholáimhsithe. Ullmhófar an Plean Oidhreachta i gcomhthráth leis an bPlean Forbartha agus cuirfidh beartais agus cuspóirí an Phlean Forbartha leo siúd sa Phlean Oidhreachta agus neartóidh sé iad. Tá fairsingiú ag teacht go seasmhach ar íomhá chasta na gníomhaíochta

daonna i mBaile Átha Cliath trí imscrúduithe agus taighde seandálaíochta réamhfhobartha. Léiríonn i dTaifead na Séadchomharthaí agus na nÁiteanna, a chosnaíonn an limistéar idir an dá chanáil anuas ar shráidbhailte forimeallacha agus suíomhanna aonair, an saibhreas seo. Tá breis agus 850 suíomh ann a bhfuiltear feasach orthu sa chroílár stairiúil, nach bhfeictear iad ar an dromchla agus atá ceilte faoin talamh. Bhí Baile Átha Cliath Lochlannach ar cheann de na hionaid uirbeacha ba mhó ba thábhachtaí san Iarthar agus baineann tábhacht idirnáisiúnta leis na spruadair faoi uisce a ghabhann siar go hAois na Lochlannach atá laistigh den chroílár stairiúil.

Príomh-Shaincheisteanna

Tá éilimh atá ag dul i méid ar ár dtimpeallacht nádúrtha agus thógtha chun an gá a shásamh atá le tithíocht, iompar, tionscal, úsáidí fóillíochta agus oiriúnú aeráide. Beidh ar an bPlean Forbartha a bheidh ag teacht aníos cothromaíocht a bhaint amach idir na hathruithe a theastaíonn chun ár n-oidhreachta ailtireachta shaibhir chosanta agus neamhchosanta agus a suíomh a oiriúnú, a athúsáid agus a chosaint agus a barántúlacht, a hiomláine agus a ábhar spéise speisialta á gcoimeád i gcomhthráth. Cé go mbaineann an-tábhacht le foirgnimh stairiúla a chosaint agus a chaomhnú, caithfear cothromaíocht a bhaint amach freisin idir a nádúr agus an chuma atá orthu a chaomhnú agus a n-oiriúnú íogair a éascú chun freastal ar chaighdeán mhaireachtála nua-aimseartha. Baineann tábhacht freisin le feasacht a mhéadú ar fhoirgnimh luatha cheilte agus le tuiscint a mhéadú

ar luachanna ailtireacht na 20ú haoise agus ar an méid a chuireann sé le nádúr na Cathrach.

Tá athrú aeráide tagtha chun solais mar dhúshlán mór don Chathair, agus cruthaíonn teagmhais aimsire níos measa agus níos minice, ar nós tuile, bagairt ar thimpeallacht stairiúil Bhaile Átha Cliath atá ag dul i méid. Cruthóidh riachtanais nua náisiúnta bheartais chun 'a fheabhas is féidir cónaí i mBaile Átha Cliath a dhlúthú agus a fheabhsú, dúshlán nua d'oidhreacht thógtha agus seandálaíochta na Cathrach.

Tá imscrúdú dian seandálaíochta déanta anois ar Bhaile Átha Cliath le breis agus 50 bliain, agus rinneadh breis agus 2,000 imscrúdú faoi stiúir forbartha. Ní féidir an acmhainn seandálaíochta a athnuachan agus ní féidir an méid tochairle tarrthála seandálaíochta atá á déanamh faoi láthair sa chroílár stairiúil a inbhuanú. Baineann tábhacht idirnáisiúnta leis na spruadair seandálaíochta dhoimhne faoi uisce atá faoin talamh i gcroílár stairiúil Chathair Bhaile Átha Cliath agus tá siad leochaileach go gcaillfear iad trí thochailt nó tríd an uisce a bhaint

díobh. Uirlis thábhachtach é an Plean Forbartha chun an cailteanas seo a bhainistiú. Aimsíodh méideanna ollmhóra de shonraí seandálaíochta i mBaile Átha Cliath, ach cruthaíodh go bhfuil sé níos dúshlánaí chun iad a úsáid sa taighde seandálaíochta agus chun scaipeadh poiblí a dhéanamh.

D'fhéadfaí príomhchuid den idirchaidreamh poiblí i mBaile Átha Cliath a dhéanamh de sheandálaíocht Bhaile Átha Cliath, a leagáid Lochlannach, ach go háirithe, agus is spéis go mór le turasóirí agus cónaitheoirí tréimhse ársa na Cathrach a fhiosrú. Beidh breithniú breise le déanamh maidir le conas is fearr a chosnaímid ár n-oidhreacht seandálaíochta agus conas is féidir linn cosaint níos láidre a thabhairt do phríomhshócmhainní, ar nós ballaí meánaoiseacha na Cathrach, an croílár stairiúil agus na hionaid sráidbhaile mheánaoiseacha. Caithfear béim níos mó a chur ar chaomhnú, rochtain, idirghabháil dearaidh mhaith, ardchaighdeán tochairle a chur chun cinn agus cosc a chur ar fhorbairt mhí-oiriúnach, íosláigh ina measc.



Oidhreacht Thógtha agus Seandálaíocht

– Roinnt Príomh-Shaincheisteanna:

1	Conas is féidir linn cothromaíocht a bhaint amach idir an gá atá le forbairt nua in aghaidh ár n-oidhreacht thógtha a chosaint agus a fheabhsú?
2	Cén beartais agus/nó dreasachtaí an gceapann tú is féidir a chinntiú go ndéantar Struchtúir faoi Chosaint a chothabháil i gceart agus nach dtagann drochbhail orthu nó nach déantar oibreacha deisiúcháin faoi bhun an chaighdeáin orthu?
3	An bhfuil aon fhoirgnimh aonair nó grúpaí foirgneamh, Suíomhanna Oidhreachta Tionsclaíche agus gnéithe ann ar cheart iad a chur le nó a bhaint as an Taifead ar Dhéanamhais Chosanta nó a ainmniú mar Limistéir Chaomhantais Ailtireachta?
4	An bhfuil aon radhairc, tírdhreachú, gairdíní, sráid-dreacha ann a chuireann go mór le nádúr na Cathrach agus a bruachbhailte agus a sráidbhailte uirbeacha?
5	An gceapann tú gur cheart go mbeadh aon bheartais bhreise nó shonracha sa Phlean Forbartha nua chun oidhreacht thógtha a chosaint, foirgnimh agus láithreáin neamhchosanta ina measc, nó an bhfuil an chothromaíocht ceart?
6	Conas is féidir linn a spreagadh go mbainfear athúsáid íogair as foirgnimh iomarcacha nó thréigthe stairiúla?
7	Conas is fearr is féidir oidhreacht seandálaíochta agus thógtha Bhaile Átha Cliath a chur chun cinn agus a chosaint?
8	Conas is féidir linn ár sócmhainní seandálaíochta a léirthuisint, a bheochan agus a fhorbairt níos fearr chun an méid a chuireann siad leis an ngeilleagar turasóireachta a neartú, agus iad á gcosaint don ghlúin amach anseo?



Téama 9: Cultúr

Réamhrá

Cuid uilíoch agus bhunúsach den eispéireas daonna, agus glacann sé le ról lárnach chun sinn a shainiú mar shochaí agus mar Chathair. Is iomaí foirm atá i gceist le léiriú cultúrtha - ar nós ceoil, damhsa, na n-amharcealaíona, dealbhóireachta, amharclannaíochta agus litríochta; nuair a úsáidtear iad go léir ar mhaithe le léiriú léirmhínteach nó cultúrtha.

Mar an Phríomhchathair, tá Baile Átha Cliath ar thús cadhnaíochta maidir leis an saibhreas acmhainní cultúrtha atá ar fáil do gach duine, idir forais chultúir agus féilte a aithnítear go domhanda, agus spásanna agus imeachtaí pobail. Faoi mar a aithnítear i gcáipéis bheartais an Rialtais Cultúr 2025, is féidir le rannpháirtíocht i ngníomhaíochtaí cultúrtha cur le comhtháthú sóisialta, aonrú a laghdú, ár sláinte a fheabhsú agus saol gach duine a shaibhriú.

Cúlra agus Comhthéacs

Le tamall de bhlianta anuas, rinne Comhairle Cathrach Bhaile Átha Cliath dul chun cinn suntasach chun réimse agus doimhneacht na ngníomhaíochtaí cultúrtha atá ar fáil

laistigh den Chathair a fheabhsú agus a fairsingiú. Glacann an Chomhairle le príomhról chun tacú leis na hEalaíona agus cuireann Comhairle Cathrach Bhaile Átha Cliath roinnt féilte ar siúl nó tacaíonn sí leo gach bliain. Tá na himeachtaí seo dírithe ar réimse fairsing pobal agus glacann siad le ról tábhachtach chun dul i ngleic le heisiamh sóisialta. Meallann imeachtaí mórsála cosúil le Féile na hAthbhliana, Féile Naomh Pádraig agus Oíche an Chultúir na mílte duine agus glacann go leor pobal páirt iontu. Anuas ar na féilte seo, tá féilte cosúil le hAthbhliain na Síne, Diwali agus Bród, a chuireann an deis agus deis léirithe ar fáil don iomaí pobal atá i ngréasán saibhir na Cathrach. Tugann imeachtaí a bhfuil baint níos mó acu leis an gcultúr, cosúil le Ceoldráma faoin Spéir ('Opera in the Open'), Laochra Móra an Lucht Oibre ('Hard Working Class Heros') (tugtar Seachtain an Cheoil anois air) agus Tradfest an deis do gach duine sa Chathair chun taitneamh a bhaint as foirmeacha éagsúla cultúrtha agus chun tacú le léiriú ealaíonta. Mheall an infheistíocht a rinne Comhairle Cathrach Bhaile Átha Cliath agus eagraíochtaí eile sa cheiliúradh a rinneadh ar Dheich mBliana na gCuimhneachán sócmhainní cultúrtha agus imeachtaí speisialta nua chuig an gCathair, Dún Richmond a oscailt, Féile Staire Bhaile Átha Cliath, taispeántais, imeachtaí i nDánlann Hugh Lane agus ar fud an ghréasáin leabharlann (Cuimhníonn Baile Átha Cliath ar 1916) agus conairí nua oidhreachta a fhorbairt san áireamh.

Chuir an Chomhairle tús leis an bpróiseas ina bhforbrófar

príomhacmhainn nua chultúrtha agus leabharlainne ag Cearnóg Parnell agus é beartaithe an limistéar seo a fhás mar mhol nua cultúrtha don Chathair. Críochnaíodh an obair dhearaidh, fuarthas cead pleanála agus tá obair ar siúl chun tús a chur leis an gcéad chéim a thógáil. Cuireadh trí Mhol Ealaíon nua ar fáil mar chuid de leabharlanna na Cúlóige, Bhaile Formaid agus na Cabraí a athfhorbairt agus a fhairsingiú. Rinne Comhairle Cathrach Bhaile Átha Cliath Muilte Chill Mhaighneann a éadáil le déanaí agus déanfaidh sé, nuair a bheidh sé athchóirithe, spás nua acmhainn chultúir agus phobail a chur ar fáil do phobal níos fairsinge Bhaile Átha Cliath 8.



Príomh-Shaincheisteanna

D’imir Covid-19 tionchar millteanach ar go leor dár ndeiseanna chun eispéiris agus léiriú cultúrtha a ghníomhú agus tacú leo. Bhí ar an gcuid is mó dár spásanna cultúrtha a ndoirse a

dhúnadh ar feadh tréimhsí ama fada agus bhíothas thíos le cailteanas ioncaim agus le deis ar bith a bheith ag ealaíontóirí chun iad féin a léiriú dá bharr. Imríodh seachthionchair shuntasacha dhiúltacha freisin ar gheilleagar agus beocht Lár na Cathrach. Bhronn an ghéarchéim tábhacht nua, áfach, ar ár spásanna poiblí faoin spéir laistigh den Chathair ar chuspóirí cultúrtha agus eile. Tá cuspóir athnuaite ag na spásanna cultúrtha atá faoi úinéireacht phoiblí laistigh den Chathair agus cruthaíonn siad deiseanna chun bealaí nua a aimsiú chun na healaíona, ina bhfoirmeacha uile, a ghníomhú, a chruthú agus taitneamh a bhaint astu.

Is é Lár na Cathrach, ina bhfuil go leor spásanna cultúrtha i idir na forais náisiúnta cosúil leis na músaeim agus na dánlanna, agus an réimse pictiúrlann, clubanna oíche, amharclann agus ealaíona poiblí atá ann, an ceantar uirbeach is saibhre ó thaobh cultúir de sa Stát. Téann an saibhreas cultúrtha seo chun sochair dúinn go léir agus tacaíonn sé le réimse fairsing seirbhísí geilleagracha agus sóisialta eile. Baineann óstáin, siopaí, bialanna, tacsaithe agus go leor seirbhísí agus poist eile tairbhe ó chomhthéacs saibhir cultúrtha uirbeach agus is gné bhunriachtanach é maidir le tionscal rathúil turasóireachta. Déanann sé áit iontach de Bhaile Átha Cliath le cónaí ann agus le cuairt a thabhairt air agus cuireann sé go mór le beogacht na Cathrach.

Is féidir le brú méadaithe ar ár n-acmhainn ghann talún uirbí le haghaidh tithíochta, oifigí, turasóireachta agus forbairt eile, sa mhullach ar luachanna talún atá ag dul

in airde, brúnna agus éilimh a chruthú ar go leor spásanna cultúrtha, faoi mar a thugtar faoi deara in go leor cathracha atá i mbun fairsingiú, áfach. Aithnítear, áfach, gur féidir le spásanna cultúrtha áiteanna a dhéanamh atá mealltach le cónaí iontu, le hoibriú iontu agus le cuairt a thabhairt orthu agus baineann ríthábhacht le maidir le comhfhorbairt áite rathúil. Glacann siad le ról tábhachtach chun pobail mhealltacha agus inbhuanaithe a chruthú anuas ar thacú le agus barr feabhais a chur ar phríomhacht agus ar bheogacht Lár rathúil Cathrach. Is féidir le nithe is díol spéise cultúrtha ról a ghlacadh freisin san athghiniúint, is féidir leo fíorthairbhí a chruthú i bpobail reatha agus is féidir leo infheistíocht a bhfuil géarghá léi a chur ar fáil d'fhoirgnimh nó do láithreáin in anchaoi chomh maith le tacú le siopaí, caiféanna agus bialanna áitiúla.

Tá sé ríthábhachtach maidir le todhchaí na Cathrach mar chathair

bheo bheoga go gcoimeádtar na spásanna chun na himeachtaí cultúrtha siúd go léir a chur ar siúl iontu agus go bhfeabhsaítear na spásanna siúd ar fud na Cathrach agus go léirítear luach ar eispéireas cultúrtha mar chuid lárnach dár saol. Cuirtear deis ar fáil san athbhreithniú ar an bPlean Forbartha Cathrach chun athmhachnamh a dhéanamh ar cén beartais is féidir a chur i bhfeidhm chun tacú le spásanna agus áiteanna cultúrtha reatha; conas is féidir linn spásanna cultúrtha nua a thabhairt isteach i limistéir atá i mbéal forbartha le déanaí sa Chathair, agus conas is féidir deiseanna le haghaidh táirgeadh agus eispéireas cultúrtha a mhéadú do na limistéir agus na pobail siúd sa Chathair, áit ar léir go bhfuil ganntanais iontu.

Cuirtear an deis ar fáil sa Phlean Forbartha chun a fhiosrú cibé acu an bhfuil nó nach bhfuil dóthain áiseanna cultúrtha ann chun freastal ar riachtanais ár gCathrach, cén



easnamh ata ann agus cibé acu an bhfuil nó nach bhfuil áiseanna reatha oiriúnach don fheidhm chun freastal ar riachtanais na hearnála dinimiciúla seo. Is é an cultúr a mhúnláíonn an duine atá ionainn, mar dhaoine daonna. Tá sé bunriachtanach go gcuirimid san áireamh go mbeidh sé mar chuid dár dtimpeallacht thógtha ar an mbealach céanna a chuirimid san áireamh é dár soláthar uisce, ár n-iompar, ár bpáirceanna, agus ár n-oidhreacht thógtha.

Cultúr – Roinnt

Príomh-Shaincheisteanna:

1	Cén spásanna don chultúr a cheapann is tábhachtaí duit i gCathair Bhaile Átha Cliath?
2	Conas is féidir le Comhairle Cathrach Bhaile Átha Cliath cabhrú le tacú le spásanna cultúrtha nua a fhorbairt laistigh den Chathair?
3	Cén codanna den Chathair a cheapann tú ar gá infheistíocht bhreise a dhéanamh iontu sna healaíona agus sa chultúr?
4	An féidir lenár leabharlanna ról níos mó a ghlacadh chun spásanna cultúrtha ealaíona agus cultúrtha pobail a sholáthar agus chun na deiseanna a thabhairt do leanaí go háitiúil chun páirt a ghlacadh in eispéiris a shaibhríonn an cultúr?
5	Conas a chinntimid go mbíonn teacht cothrom ag gach duine orthu?
6	Cad is féidir a chur san áireamh sa Phlean Forbartha a thacaíonn leis an tionscal cruthaitheach laistigh den Chathair?



Téama 10: Bonneagar Comhshaoil Inbhuanaithe agus Riosca i gcás Tuilte

Réamhrá

Tá sé bunriachtanach soláthar bonneagair a chomhtháthú i bpleananna le haghaidh forbartha lena chinntiú go bhfuil acmhainn leordhóthanach ann chun tacú le borradh amach anseo. Téann an téama seo i ngleic le roinnt saincheisteanna, uisce agus draenáil, uisce dromchla, cáilíocht an aeir, dramhaíl, torann, fónais etc. san áireamh. Tá beartas náisiúnta agus réigiúnach ag díriú níos mó ar infheistíocht thábhachtach i mbonneagar a ailíniú le pleananna le haghaidh borrrtha agus forbartha. De réir mar a thagann fás ar dhaonra Bhaile Átha Cliath i gcomhréir le Plean Straitéiseach an Cheantair Uirbigh agus de réir mar a dhéantar codanna móra den chathair a athfhorbairt, cruthóidh freastal ar an éileamh méadaithe ar bhonneagar agus seirbhísí dúshlán leanúnach..

Cúlra agus Comhthéacs

I dtaobh infheistíocht bhonneagair, chuir an Chomhairle Cathrach

roinnt tionscadal ar fud na Cathrach chun cinn le roinnt blianta anuas. Cuireadh roinnt scéimeanna um chosaint ar thuilte chun an Chathair a chosaint ó thuile abhann agus bháistí i bhfeidhm agus leanann an Chathair ag oibriú le Staidéar Bainistíochta Riosca i gCás Tuilte an Rialtais maidir le hAibhneacha agus criosanna cósta na Cathrach. Chuir an Chomhairle le déanaí freisin le straitéis réigiúnach a ullmhú chun feabhas a chur ar cháilíocht an uisce agus chun stádas éiceolaíochta ‘maith’ a bhaint amach i ndobharlaigh agus leanann sí le tionscadail feabhsaithe bonneagair Uisce Éireann (UÉ) a éascú a eascraíonn as Staidéar ar Dhraenáil Straitéiseach Mhórcheantar Bhaile Átha Cliath, a chuirfidh feabhas ar chaighdeán an eisiltigh chóireáilte agus a chabhróidh le cáilíocht mhaithe uisce in Inbhear na Life agus i gCuan Bhaile Átha Cliath a chaomhnú.

Osclaíodh saoráid Dramhaíl go Fuinneamh Bhaile Átha Cliath ag an bPoll Beag i gcomhar leis an gComhairle in 2017 agus is féidir leis Córas Téimh Ceantair Bhaile Átha Cliath (DDHS) a sholáthar, a ghineann leictreachas do 100,000 teach agus tá d’acmhainn aige téamh a sholáthar do 50,000 teach breise laistigh de scéimeanna pleanála an Phoill Bhig Thiar agus Cheantar na nDugaí agus níos faide i gcéin. D’éascaigh an Chomhairle tionscadail iomadúla gháis agus leictreachais a sholáthar freisin i gcaitheamh shaolré Phlean 2016 a chumasaigh acmhainn bhreise fuinnimh a sholáthar ar fud na Cathrach anuas ar leanúint le caighdeán cáilíochta a bhaint amach maidir le sábháilteacht

chomhshaoil, soilsiú poiblí, cáilíocht an aeir agus bainistíocht torainn.

Bhí baint lárnach ag Comhairle Cathrach Bhaile Átha Cliath maidir le 'Baile Átha Cliath CLISTE' a chruthú, ar ainmníodh Ceantar Dugaí Bhaile Átha Cliath mar Cheantar CLISTE agus láthair thástála le haghaidh teicneolaíochtaí nua i limistéir na bainistíochta tráchta, na soghluaisteachta inbhuanaithe, an fhuinnimh, seirbhísí uisce agus na monatóireachta comhshaoil dá bharr.

The Dublin Waste-to-Energy facility at Poolbeg was opened in partnership with the Council in 2017 with capacity to supply the Dublin District Heating System (DDHS),

generating electricity for

100,000



and the capacity to provide heating for an additional

50,000



within the nearby Poolbeg West and Docklands planning schemes and beyond

Príomh-Shaincheisteanna

Tionscadail Bhoneagair

Plan Beidh ar an bPlean Forbartha

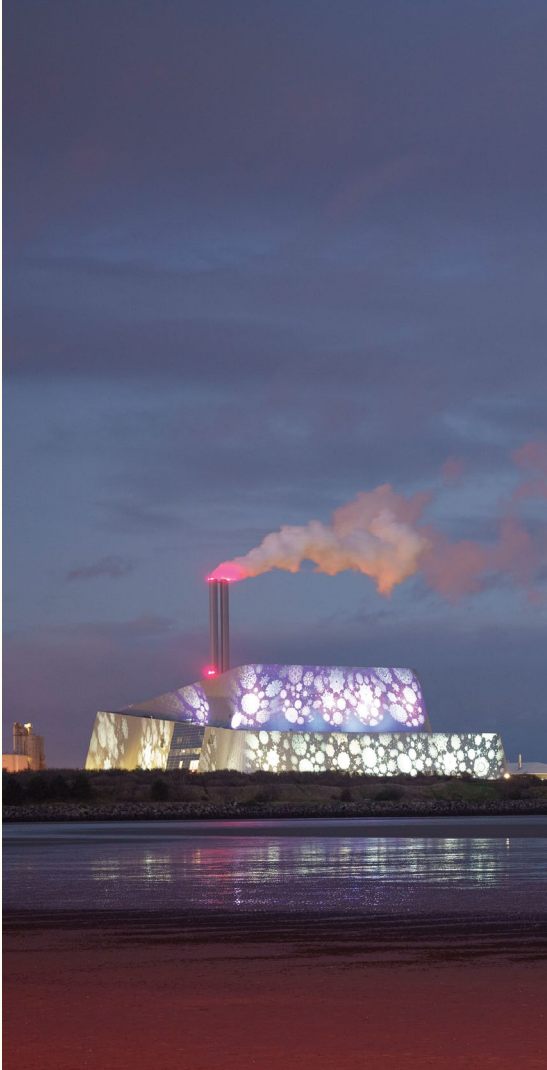
a bheidh ag teacht aníos tacaíocht bheartais a sholáthar do thionscadail straitéiseacha ar leith soláthair uisce agus bhonneagair dramhaíola uisce a shainaithnítear sa Chreat Náisiúnta Pleanála (an CNP) agus sa Straitéis Spáis Gheilleagrach Réigiúnach (an SSGR). Áirítear leis na tionscadail ríthábhachtacha seo tionscadal Draenála Mhórcheantar Bhaile Átha Cliath, tionscadal Uasghrádaithe/ Fairsingithe Cóireála Fuíolluisce na Rinne, agus tionscadal Soláthair Uisce an Réigiúin Thoir agus Lár Tíre.

Tá freagracht ar Uisce Éireann (ÚÉ) as bonneagar uisce/fuíolluisce a sholáthar. Oibreoidh Comhairle Cathrach Bhaile Átha Cliath le ÚÉ agus leis an Tionól Réigiúnach lena chinntiú go dtagann Plean Infheistíochta ÚÉ le Croí-Straitéis agus Straitéis Lonnaíochta Chomhairle Cathrach Bhaile Átha Cliath.

Beartas chun dul i nGleic le hAthrú Aeráide

Nuair a chuirtear na dúshláin nua atá tagtha chun solais, cosúil le hathrú aeráide, tá gá níos mó ann anois lena chinntiú go bhfuil ár bpríomhbhoneagar a chinntiú – cosúil lenár soláthar uisce óil – slán, cobhsaí agus athléimneach do rioscaí cosúil le teagmhais adhaimsire. Beidh sé tábhachtach freisin lena chinntiú go bhfuil ár mbonneagar ár gCathrach in ann an fód a sheasamh in teagmhais adhaimsire, dul in oiriúint dóibh agus teacht astu, cosúil le stoirmeacha agus tuile uisce dromchla agus cur leis na spriocanna dícharbonaithe ag an am céanna, a bhfuiltear ag díriú orthu níos mó i mbeartas náisiúnta agus réigiúnach. Caithfidh Comhairle Cathrach Bhaile

Átha Cliath a chinntiú go ndéileáiltear go réamhghníomhach i mbeartais bhonneagair an Phlean Forbartha a bheidh ag teacht aníos leis na dúshláin seo.



Bainistíocht Acmhainní Uisce Inbhuanaithe

Baineann ríthábhacht le planáil mhaith maidir le hacmhainní uisce a bhainistiú agus imríonn an córas planála tionchar ar bhainistíocht éifeachtach uisce go díreach agus go hindíreach trí sheirbhís uisce, bainistíocht abhantraí, bainistíocht cósta agus mhuirí, agus planáil riosca i gcás tuilte a sholáthar. Cuimseofar sa Phlean measúnú straitéiseach riosca i gcás tuilte.

Sainithnítear bainistíocht inbhuanaithe a dhéanamh ar acmhainní uisce sa bheartas náisiúnta mar 'phríomhchumasóir fáis amach anseo' do Bhaile Átha Cliath. Cabhrófar sa Phlean Forbartha a bheidh ag teacht aníos chun seo a bhaint amach trína leanúint ag tacú le bearta bainistíochta riosca i gcás tuilte a chur i bhfeidhm agus trí chosaint fheabhsaithe agus nua beartais a sholáthar le haghaidh foinsí soláthair uisce agus do na haibhneacha inár gCathair. Cuireann bearta ar nós Córais Draenála Uirbí Inbhuanaithe (SuDS), ar féidir díonta glasa, pábháil thréscailteach agus limistéir mhaolúcháin a bheith i gceist leo, cur le uisce dromchla a ritheann chun srutha a mhoilliú, a dhéanann tuile a mhaolú agus a chabhraíonn leis an uisce a ritheann chun srutha a ghlanadh sula mbaineann sé ar n-aibhneacha amach. Aithneofar sa Phlean nua an ról méadaitheach a bheidh ag bonneagar glas maidir le huisce dromchla a bhainistiú, feabhas a chur ar cháilíocht an uisce agus riosca i gcás tuilte a laghdú a fheabhsóidh conláistí poiblí bithéagsúlachta agus a sholáthróidh tairbhí iomadúla eile, ar a uain sin.

Fóntais Gháis agus Leictreachais

Iarrtar sa Chreat Pleanála Náisiúnta go gcuirtear tacaíocht bheartais ar fáil i bPleananna Forbartha chun soláthairtí feabhsaithe gáis agus leictreachais a fhorbairt agus dá líonraí gaolmhara. I gcleachtas, beidh ar an gComhairle tionscadail nua bonneagar tarchuir a éascú agus conairí fuinnimh straitéiseacha a chosaint ag an am céanna chun seo a shásamh – ar nós línte cumhachta

BSL agus píopaí gáis faoin talamh – ó chúngach ag foirmeacha eile forbartha atá ag dul san iomaíocht. Beidh tacaíocht bheartais le haghaidh soláthraithe fiontar agus oibríochtaí líonra a thabhairt isteach sa Phlean Forbartha nua chun a saoráidí giniúna fuinnimh a oiriúnú chun teicneolaíocht ghiniúna fuinnimh nua a fhorbairt mar fhreagairt do bheartas dícharbónaithe, aistrithe fuinnimh agus slándála fuinnimh náisiúnta nua.

Dramhaíl/Fuinneamh a Bhainistiú

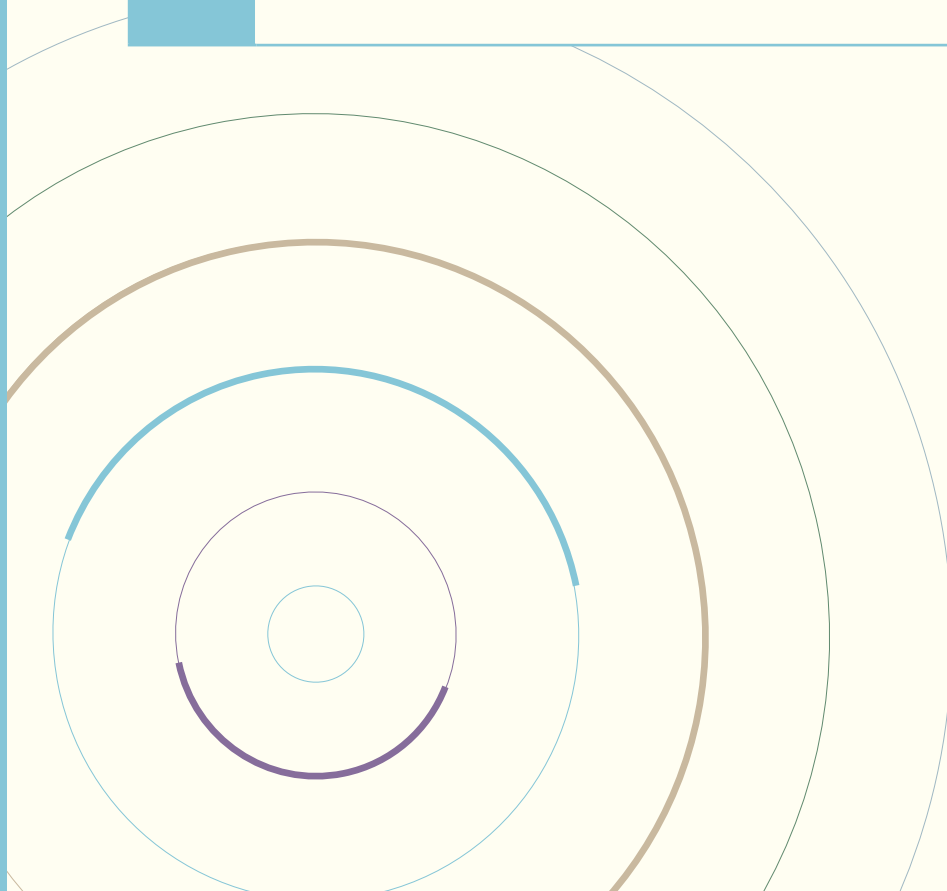
Tá an díriú i mbeartas bainistíochta dramhaíola náisiúnta athraithe le déanaí ó athchúrsáil agus dramhaíl a aisghabháil go dtí líonadh talún a laghdú agus dramhaíl a athúsáid mar acmhainn. Beidh breithniú le déanamh sa Phlean Forbartha a bheidh ag teacht aníos ar tacaíocht bheartais le cóireáil nuálach dramhaíola agus le bonneagar athúsáide dramhaíola agus úsáid a bhaint as próiseas cóireála dramhaíola (áiseanna dramhaíl go fuinneamh cosúil le téamh ceantair), ina mbeidh díriú foriomlán ar chur chuige geilleagair chiorclaigh i leith bainistíochta dramhaíola. Tá díriú nua beartais ann ar an gá atá le mapáil teasa agus chun tacú le forbairtí a sholáthraíonn éifeachtúlacht fuinnimh agus a dhéanann fuinneamh a aisghabháil a chuirfí amú ar bhealach eile. B'fhéidir go gcuimseofar sa Phlean Forbartha a bheidh ag teacht aníos cuspóir nua chun Crios(anna) Fuinnimh Ceantair a shainaithint i gCathair Bhaile Átha Cliath a d'fhéidhmeodh mar Chriosanna Fuinnimh Straitéiseacha atá oiriúnach do thionscadail ghiniúna dramhfhuinnimh níos mó.

Nascacht Dhigiteach

Aithnítear sa CPN go mbaineann ríthábhacht le nuálaíocht sonraí digiteacha agus le tús áite a thabhairt d'infheistíocht a dhéanamh i mbonneagar ardchaighdeán nascachta digití chun geilleagar láidir a chruthú. Beidh ar an bPlean Forbartha a bheidh ag teacht aníos tacú leis an bPlean Náisiúnta Leathanbhanda a chur i bhfeidhm, nasc idirnáisiúnta chumarsáide snáithíní a fheabhsú agus Éire a chur chun cinn mar cheann scríbe a idirnáisiúnta le haghaidh bonneagair TFC, cosúil le hionaid sonraí – a oibríonn le soláthraithe bonneagair chun freastal ar éilimh bhorrtha nascachta digití na Cathrach. Tá deis mhór ann freisin ar féidir leis an gComhairle Cathrach a thapú chun cur leis an rath a bhí uirthi maidir le tionscnamh Cathair CHLISTE Baile Átha Cliath CLISTE (SMART City SMART Dublin) chun an Chathair a chur chun cinn mar thaispeántóir náisiúnta teicneolaíochta faisnéise agus cumarsáide 5G.

Bonneagar Comhshaoil Inbhuanaithe agus Riosca i gcás Tuilte – Roinnt Príomhcheistanna:

1	Cén bonneagar a cheapann tú is tábhachtaí chun tacú le bonneagar Bhaile Átha Cliath?
2	An bhfuil aon mholtaí agat maidir le conas a d'fhéadfaimis bainistiú níos fearr a dhéanamh ar acmhainní uisce na Cathrach?
3	An gá beartais draenála uirí inbhuanaithe (SuDS) sa Plean a fhorbairt agus a fheabhsú níos mó?
4	Conas is fearr is féidir leis an bPlean Forbartha tacú le teicneolaíochtaí nua giniúna fuinnimh chun foirmeacha níos sláine agus foirmeacha ísealcharbóin d'fhuinneamh a sholáthar?
5	Conas a d'fhéadfadh an Plean Forbartha tacú le foirmeacha níos nuálaí de chóireáil agus de laghdú dramhaíola agus le fuinneamh a athúsáid?
6	Conas is féidir leis an bPlean Forbartha a spreagadh go soláthraítear nascacht dhigiteach ardchaighdeán agus inacmhainne a bhfuil fáil chothrom uirthi?



Measúnú Timpeallachta

Gné ríthábhachtach de phróiseas ullmhaithe an phlean, a dhéanann measúnú ar na tionchair fhéideartha chomhshaoil a imríonn beartais agus cuspóirí a chur i bhfeidhm, é measúnacht timpeallachta a dhéanamh ar Phlean Forbartha Chathair Bhaile Átha Cliath 2022-2028.



Measúnacht Straitéiseach Timpeallachta

Tá mar chuspóir ag Measúnacht Straitéiseach Timpeallachta (MST) i gcomhréir le dlí na hEorpa, ardleibhéal cosanta a sholáthar don timpeallacht agus forbairt inbhuanaithe a chur chun cinn trí chur le breithnithe timpeallachta a chomhtháthú isteach in ullmhú agus i nglacadh leis an bPlean Forbartha. Tugtar faoi i gcomhthráth le próiseas déanta an Phlean Forbartha Cathrach agus áirítear leis meastóireacht chórasach a dhéanamh ar na héifeachtaí timpeallachta a bhíonn i gceist leis an bPlean a chur i bhfeidhm.

Is é príomh-aschur an MST ná Tuarascáil Timpeallachta a shonraíonn torthaí an phróisis MST agus a chuirfear ar fáil lena iniúchadh ag an bpobal an an am céanna leis an Dréachtphlean Forbartha Cathrach. De bhreis air sin, má dhéantar leasuithe ina dhiaidh sin ar an Dréachtphlean, cuirfear faisnéis ar fáil faoi na héifeachtaí suntasacha dóchúla a bheith i gceist ar an timpeallacht i ngeall ar na leasuithe siúd a dhéanamh agus beidh deis eile ar fáil don phobal agus comhlachtaí forordaithe chun aighneachtaí a dhéanamh.

Tástáil i leith Measúnú Oiriúnachta

Is éard atá i gceist le Tástáil i leith Measúnú Oiriúnachta (TMO) ná meascán a dhéantar ar impleachtaí

an Phlean Forbartha, bíodh impleachtaí aonair nó impleachtaí in éineacht le pleananna agus tionscadail eile i gceist leo siúd, ar láithreáin chosanta chaomhantais ar a dtugtar Limistéir faoi Chaomhnú Speisialta agus Limistéir faoi Chosaint Speisialta – a dtugtar láithreáin Natura 2000 orthu i dteannta a chéile. Ceanglas den Treoir maidir le Gnáthóga ón AE agus den reachtaíocht is ea tabhairt faoi Tástáil i leith Measúnú Oiriúnachta (Tuarascáil Tionchair Natura) ar aon phlean ar dhóchúil go mbeidh éifeacht shuntasach aige i dtaobh stádas caomhnaithe láithreán Natura 2000. Ní féidir glacadh leis an bPlean Forbartha ach mura n-imreoidh sé drochthionchar ar aon chinn de na láithreáin chosanta chaomhantais seo. Tugtar faoin TMO ag an tráth

céanna a thugtar faoi phróiseas an Phlean Forbartha agus cuireann sé leis an MST freisin.

Cuirfear an Tuarascáil Scagtha Tástála i leith Measúnú Oiriúnachta, agus más gá, an Tuarascáil Tionchair Natura, ina leagtar amach tionchar an Phlean Forbartha Cathrach ar láithreáin ábhartha Natura 2000, ar fáil lena iniúchadh ag an bpobal ag an am céanna leis an Dréachtphlean Forbartha Cathrach. Faoi mar a luaitear thuas, má dhéantar leasuithe ar an Dréachtphlean, cuirfear an fhaisnéis ar na héifeachtaí suntasacha dóchúla ar an timpeallacht le leasuithe den sórt sin a ar fáil agus beidh deis bhreise ann aighneachtaí a dhéanamh ón bpobal agus ó dhaoine eile.

