

Plean Forbartha Chathair Bhaile Átha Cliath ó 2022 go dtí 2028:

Comhairliúchán Poiblí
(ar Chéim Réamhchréachta an Phlean)

Páipéar Saincheisteacha
Straitéiseacha

Achoimre ar na saincheisteacha
Réamhchréachta

Teastaíonn do chabhair uainn. Seol do dhearcthaí
chugainn, le do thoil, faoi roinnt de nó gach
ceann de na 10 saincheist straitéiseacha
(ceisteacha) sa cháipéis seo faoi
Dé Luain, an 22 Feabhra 2021
roimh 4.30pm



Comhairle Cathrach
Bhaile Átha Cliath
Dublin City Council



Eolas faoin gcomhairliúchán seo

Tá athbhreithniú á dhéanamh ag Comhairle Cathrach Bhaile Átha Cliath ar an bPlean Forbartha Cathrach reatha ó 2016 go dtí 2022 agus tá plean nua á ullmhú acu don tréimhse ó 2022 go dtí 2028. Tá seo ar cheann dár bhfeidhmeanna is tábhachtaí. Tugtar míniú sa cháipéis seo duit ar an méid atá i gceist leis an bPlean Forbartha, na **10 bpríomh-shaincheist straitéiseacha** atá á mbreithniú againn don Phlean, agus conas is féidir leat do dhearcthaí a roinnt faoi gach ceann de na saincheisteanna seo nó cuid díobh. Cuirimid fáilte roimh dhearcthaí ó gach duine, daoine óga, leanaí agus iad siúd a dhéanann ionadaíocht do leanaí san áireamh.

Cáipéis phoiblí é an Plean Forbartha Cathrach ina leagtar amach an fhís maidir le conas ba cheart Baile Átha Cliath a fhorbairt i rith shaolré an Phlean. Caithfidh sé beartas náisiúnta agus réigiúnach a chomhlíonadh freisin.

Is é ár bhfís an méid seo a leanas a dhéanamh::

‘lár na cathrach beoga a chruthú lena gcuireann comharsanachtaí ceangailte ina gcuirtear go leor seirbhísí ar fáil.’



Cosúil leat féin, teastaíonn ón gComhairle a chinntiú go dtarlaíonn forbairt san áit cheart. Teastaíonn uainn, ach go háirithe, chun ‘barradh dlúth’ a spreagadh. Ciallaíonn sin a chinntiú go mbíonn tithíocht agus forbairt gheilleagrach laistigh de na limistéir reatha ‘tógtha’ sa chathair. Ceapaimid gur féidir linn an saghas seo forbartha a bhaint amach trí úsáid a bhaint as talamh atá i ngar d’iompar poiblí agus do lár na cathrach.

Tabharfar **trí dheis** duit i rith dhá bhliain chun cur leis an bPlean nua a fhorbairt. Seo an chéad deis a thugtar duit chun do dhearcthaí a chur in iúl dúinn.

An fáth go dteastaíonn do thuairimí uainn

Baineann tábhacht le do rannpháirtíocht dúinn, agus tugaimid cuireadh do chónaitheoirí, pobail agus eagraíochtaí a ndéanann tú ionadaíocht dóibh, gnólachtaí agus daoine eile, mar sin, chun do dhearchtaí a nochtadh ar fhorbairt Chathair Bhaile Átha Cliath amach anseo.

Cabhraigh linn pleanáil a dhéanamh do thodhchaí Bhaile Átha Cliath go mbeidh sé ina chathair iontach le cónaí inti, le gnó a dhéanamh inti agus le taitneamh a bhaint aisti.

Cabhraigh linn ceisteanna tábhachtacha a fhreagairt don Chathair

Rachfar i ngleic sa Phlean Forbartha Cathrach le saincheisteanna straitéiseacha. Tá na 10 bpríomh-shaincheist straitéiseacha á moladh againn thíos.

1. An Chathair a mhúnlú – conas a thiocfaidh borradh agus forbairt ar ár gcathair.
2. Gníomhú ar son na hAeráide – ár gcathair a chosaint in aghaidh truailliú, tuile agus rioscaí eile aeráide.
3. Tithíocht Ardchaighdeáin agus Comharsanachtaí Inbhuanaithe – tithíocht ardchaighdeáin agus comharsanachtaí inbhuanaithe a sholáthar.
4. Geilleagar na Cathrach – na tairbhí a roinnt i measc na bpobal go léir.
5. Gluaiseacht agus Iompar Inbhuanaithe – roghanna iompair atá níos neamhdhíobhálaí don chomhshaol a chur chun cinn agus a úsáid.
6. An Chathair, Sráidbhailte Uirbeacha agus Miondíol – cabhrú le miondíol inár gcathair agus ár gcomharsanachtaí, ar nós Bhaile Phib agus Ráth Maonais.
7. Bonneagar Glas, Spás Oscailte, Caitheamh Aimsire agus Oidhreacht Nádúrtha – níos mó spás taobh amuigh a fhorbairt don spórt agus do dheiseanna súgartha, agus ár n-aibhneacha agus ár gcanálacha agus ár bpáirceanna á gcosaint ag an am céanna.
8. Oidhreacht Thógtha agus Seandálaíocht – láithreáin thábhachtacha stairiúla agus seandálaíochta á gcosaint.
9. Cultúr – ár n-ealaíona agus ár n-oidhreacht chultúrtha a chothú agus a fhorbairt.
10. Bonneagar Comhshaoil Inbhuanaithe agus Riosca i gcás Tuilte – cosaint ar an riosca i gcás tuilte, soláthar uisce agus ceangail mhaithe dhigiteacha san áireamh.

Ar na chéad cúpla leathanach eile, cuirimid ceist orthu faoi gach ceann de na saincheisteanna thuas agus cuirimid eolas cúlra ar fáil ar gach saincheist.

1. An Chathair a mhúnlú – conas a thiocfaidh borradh agus forbairt ar ár gcathair



Conas ba cheart borradh teacht ar ár gcathair?

Caithfidh na prionsabail a leagtar amach ar leibhéal náisiúnta agus réigiúnach a bheith le sonrú i straitéis borrrtha an chéad Phlean eile. Ceadáíonn iad seo an méid seo a leanas titim amach:

- borradh dlúth (úsáid níos fearr a bhaint as talamh atá ar fáil laistigh de limistéir thógtha i ngar d’iompar poiblí agus lár na cathrach le haghaidh deiseanna forbartha), agus
- borradh atá ar aon dul le forbairtí le haghaidh iompar poiblí, bonneagar rothar (raonta rothar) agus cosáin fheabhsaithe san áireamh.

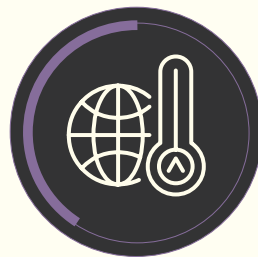
Seo an fáth gur gá don Plean foirmeacha níos déine d’fhorbairt a chur chun cinn, cosúil leo siúd i gCeantar Dugaí Bhaile Átha Cliath agus a chinntiú i gcomhthráth gurb áiteanna mealltacha iad na limistéir seo le cónaí agus le hoibriú iontu.

Caithfidh an Plean nua seo an méid seo a leanas a dhéanamh

- láithreacha a shainaitint le haghaidh forbairt nua ar dlús níos airde,
- breithniú a dhéanamh ar conas ba cheart measúnú a dhéanamh ar fhorbairt ar dlús níos airde,
- dearadh maith a chinntiú nuair a bhíonn tógáil á déanamh.



2. Gníomhú ar son na hAeráide – ár gcathair a chosaint in aghaidh truailliú, tuile agus rioscaí eile aeráide



Conas ba cheart dúinn timpeallacht nádúrtha na cathrach a chosaint?

Glacann pleanáil dár gcathair ról tábhachtach chun an timpeallacht nádúrtha a chosaint agus a chinntiú go mbainistítear borradh ar an daonra ar bhealach inbhuanaithe (bealach a chabhraíonn lenár n-aeráid).

Caithfidh an Plean nua cabhrú le tionchair dhiúltacha an athraithe aeráide (cosúil le truailliú a dhéanann astaíochtaí carbóin) a laghdú. Is féidir leis cabhrú leis seo a dhéanamh, mar shampla, trí bhearta a bheith ann atá dírithe ar an méid seo a leanas:

- níos mó forbairtí tithíochta ardchaighdeáin a chur chun cinn laistigh den chathair,
- feabhas a chur ar theacht ar bhonneagar glas (cosúil le páirceanna agus áiseanna súgartha),
- bithéagsúlacht a chur chun cinn, cosúil le níos mó crainn dhúchasacha a chur agus níos mó limistéir fhiáine a bheith ann agus an fiadhúlra a spreagadh a bheith faoi rath,
- caomhnú fuinnimh agus úsáid a bhaint as foinsí fuinnimh in-athnuaite a úsáid a chur chun cinn, agus
- tuile a bhainistiú.



3. Tithíocht Ardchaighdeáin agus Comharsanachtaí Inbhuanaithe – tithíocht ardchaighdeáin agus comharsanachtaí inbhuanaithe a sholáthar



Conas a fheabhsaímid ár gcomharsanachtaí?

Tá súil againn leis go dtiocfaidh borradh suntasach ar an daonra sna blianta amach anseo. Dá bharr, caithfidh Cathair Bhaile Átha Cliath machnamh a dhéanamh ar conas is fearr pleanáil a dhéanamh do phobail nua agus a bhfuil borradh ag teacht orthu agus ar dhaonra atá éirí níos fairsinge.

Caithfear a chuimsiú sa Phlean nua cuspóirí chun riachtanais tithíochta an daonra reatha agus amach anseo a éascú agus chun aghaidh a thabhairt orthu i limistéir ar a bhfreastalaíonn ceangail iompair ardchaighdeáin agus seirbhísí pobail ardchaighdeáin.

Tá orainn machnamh cúramach a dhéanamh ar conas cóiríocht chónaithe ardchaighdeáin a sholáthar i gcomharsanachtaí dea-dheartha uirbeacha. Díreoidh ár mbeartas ar ‘comhfhorbairt áite fholláin’, agus ar an mian chun comharsanachtaí mealltacha agus sábháilte a chruthú a oireann do gach earnáil den tsochaí agus do dhaoine ar gach aois.



Image by: Ros Kavanagh

4. Geilleagar na Cathrach – na tairbhí a roinnt i measc na bpobal go léir



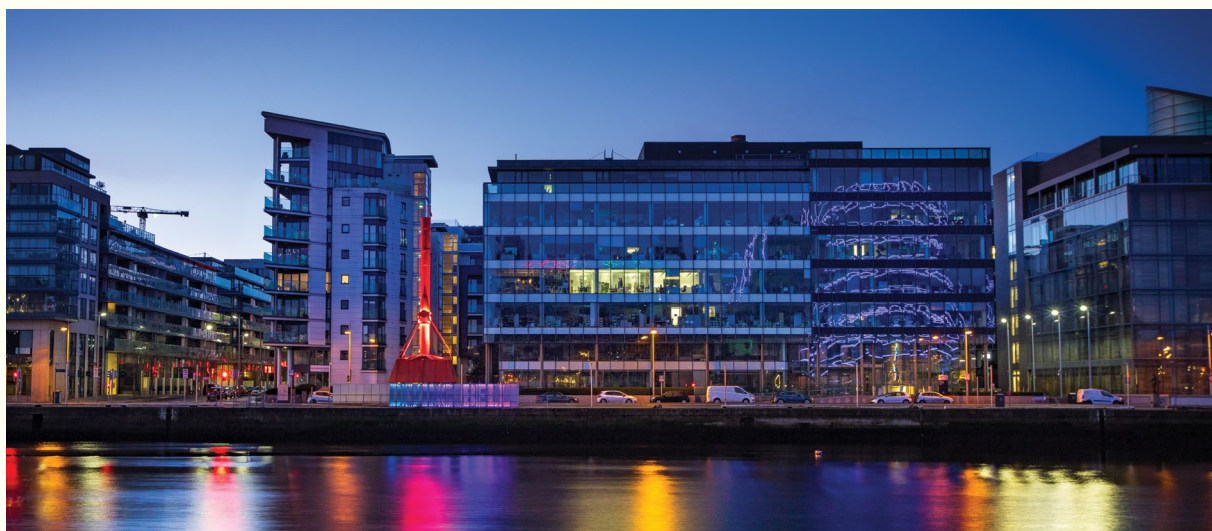
Conas a roinnimid na tairbhí a chruthaíonn borradh geilleagrach ar fud an phobail iomláin?

Teastaíonn uainn a bheith in ann na tairbhí a roinnt a bhaineann le borradh geilleagrach i measc na bpobal go léir.

Caithfear machnamh a dhéanamh sa Phlean ar conas an méid seo a leanas a dhéanamh:

- tacú le borradh inbhuanaithe gheilleagar na cathrach chun go rachaidh sé chun sochair earnálacha uile na sochaí,
- deiseanna a chruthú chun infheistíocht idirnáisiúnta a mhealladh,
- tacú le gnólachtaí agus fiontair bheaga agus mheánmhéide atá faoi úinéireacht Éireannach,
- tacú le nuálaíocht, taighde agus forbairt ar bhonn leanúnach, chomh maith le forbairt leanúnach a dhéanamh ar scileanna, tallann agus seirbhísí a mheallann fostóirí, agus
- turasóireacht inbhuanaithe a chur chun cinn agus a éascú.

Tá ardleibhéil díothachta i roinnt limistéar i gCathair Bhaile Átha Cliath, agus beidh bearta spriocdhírthe ag teastáil uainn chun dul i ngleic leis an neamhchothroime seo infheistíochta geilleagraí.



5. Gluaiseacht agus Iompar Inbhuanaithe – roghanna iompair atá níos neamhdhíobhálaí don chomhshaol a chur chun cinn agus a úsáid



Conas a spreagaimid níos mó daoine chun siúl agus rothaíocht agus níos mó úsáide a bhaint as iompar poiblí?

Tá dul chun cinn suntasach déanta againn le blianta beaga anuas i dtreo roghanna taistil inbhuanaithe a bhaint amach trí shiúl agus rothaíocht níos mó a spreagadh a dhéanann díobháil níos lú don chomhshaol. Níltear ag brath an oiread céanna anois ar an ngluaisteán príobháideach. Thug géarchéim Covid-19 an gá chun solais níos mó atá le feabhas a chur ar shaoráidí le haghaidh coisithe agus rothaithe.

Beidh breithniú le déanamh sa Phlean nua ar shoghluaisteacht sa chathair, an méid seo a leanas ina measc:

- bealaí nua do choisithe agus rotharbhealaí nua,
- roghanna eile cosúil le rothair leictreacha, scúitair leictreacha agus cláir scátála leictreacha, agus
- rochtain do dhaoine faoi mhíchumas.

Beidh machnamh le déanamh sa Phlean freisin ar bhearta breise chun feabhas a chur ar mheallacht na timpeallachta agus na ríochta poiblí. Áirítear leis seo spásanna poiblí a sholáthar, cosúil le pláis nua agus limistéir shuíochán nua.

Beidh breithniú le déanamh sa Phlean freisin ar conas a dhéanfaidh tionscadail bhreise an ghréasáin iompair poiblí, ar nós

Metrolink a bheartaítear,

- Bus Connects, agus
- Síntí Luas



Díreofar go príomha sa Phlean ar fheabhas breise a chur ar inrochtaineacht ar chinn scríbe thábhachtacha cosúil lenár n-ospidéal, ollscoileanna agus saoráidí spóirt agus chun leanúint le daoine a spreagadh siúl, rothaíocht agus úsáid a bhaint as iompar poiblí.

6. An Chathair, Sráidbhailte Uirbeacha agus Miondíol – cabhrú le miondíol inár gcathair agus ár sráidbhailte uirbeacha



Conas is féidir linn tacú le siopaí agus margai sa chathair?

Cuid bhunriachtanach den gheilleagar náisiúnta í an earnáil mhiondíola i dtaobh fostaíochta agus gníomhaíocht gheilleagrach. De réir Dhaonáireamh 2016, bhí 60,000 duine fostaithe san earnáil seo i gCathair Bhaile Átha Cliath. Tá dúshlán bhreise roimh an earnáil mhiondíola anois, áfach, mar gheall ar iomaíocht a chruthaíonn siopadóireacht idirlín agus géarchéim Covid-19. Caithfidh lár na cathrach láidir agus dinimiciúil chomh maith lena athbheochan i ndiaidh na paidéime a bheith ina chroíchuspóir den Phlean.

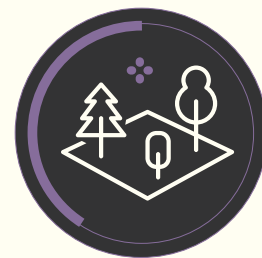
Caithfear an méid seo a leanas a dhéanamh sa Phlean freisin:

- a aithint go nglacann miondíol le ról tábhachtach chun cabhrú linn comharsanachtaí mealltacha agus féinchothabhálacha a fhorbairt, áit a gcónaíonn, a n-oibríonn agus a sóisialaíonn daoine,
- tacú lenár sráidbhailte uirbeacha agus ár lárionaid cheantair atá i gceartlár pobal cónaithe,
- tacú le réimse cuí áiseanna miondíola áitiúil agus de ghníomhaíocht tráchtála a fhorbairt.

Bainfidh bunriachtanas leis na gníomhartha thuas chun áiteanna inrochtana, mealltacha agus inmianaithe le cónaí iontu a chruthú.



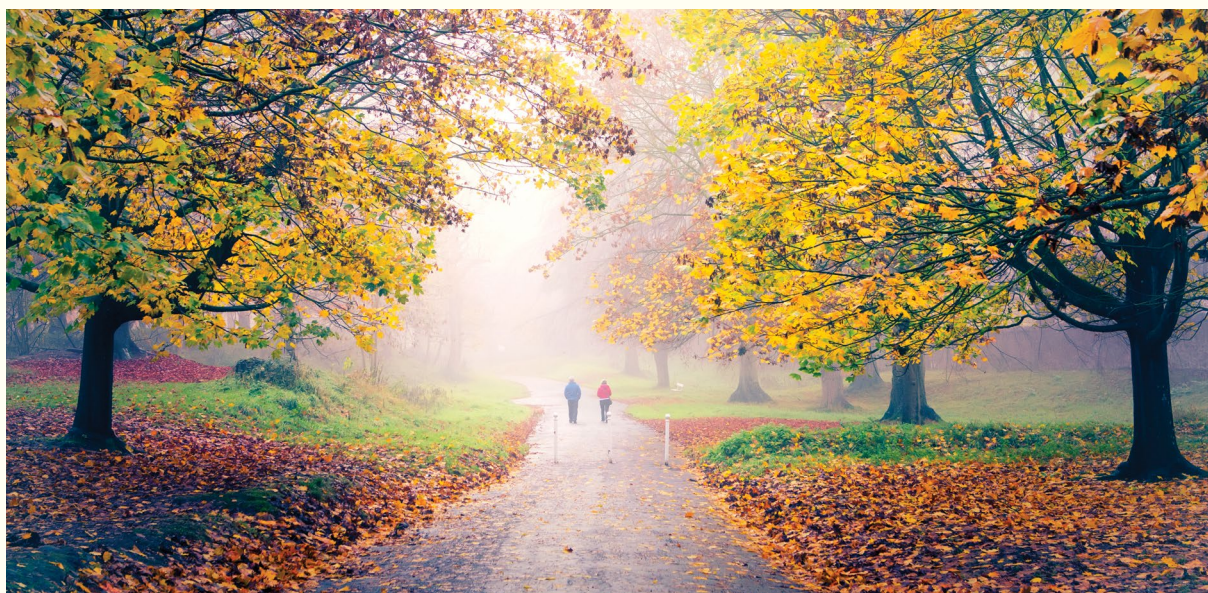
7. Bonneagar Glas, Spás Oscailte, Caitheamh Aimsire agus Oidhreacht Nádúrtha – níos mó spás taobh amuigh a fhorbairt do shaoráidí spóirt agus súgartha, agus luach á léiriú againn i gcomhthráth ar ár n-aibhneacha agus ár gcanálacha agus ár bpáirceanna



Conas a fhreastalaímid ar an ngá atá le saoráidí spóirt agus áineasa, atá ag dul i méid?

Tá baint lárnach ag spás oscailte agus saoráidí áineasa, cosúil le Faiche Stiabhna, chun tacú le pobail ghníomhacha agus inbhuanaithe chónaithe agus le háiteanna folláine le cónaí agus le hoibriú iontu.

Caithfear a chinntiú sa Phlean nua go ndéantar forbairt nua a phleanáil agus a dhearadh go cuí.



Ciallóidh é seo gur féidir linn taitneamh a bhaint ansin as spásanna oscailte ardchaighdeán ar mhaithe le fóillíocht, spórt agus gníomhaíochtaí eile sláintiúla inár gcathair.

Glacann an Chomhairle Cathrach le ról lárnach freisin chun sócmhainní oidhreachtá nádúrtha na cathrach a fheabhsú, cosúil lenár n-aibhneacha, ár gcanálacha, ár bhfiadhúlra, ár n-éin, ár gceantair chósta agus ár ngeolaíocht.

8. Oidhreacht Thógtha agus Seandálaíocht – láithreáin thábhachtacha stairiúla agus seandálaíochta a chosaint



Conas is fearr is féidir seandálaíocht Bhaile Átha Cliath agus na foirgnimh thábhachtacha níos sine atá ann a chur chun cinn agus a chosaint?

Cuimsítear in oidhreacht thógtha Bhaile Átha Cliath ár bhfoirgnimh stairiúla agus thábhachtacha agus ár seandálaíocht. Is acmhainn thábhachtach é agus nach féidir a chomhshamhail a sholáthar. Is iomaí láithreán agus foirgneamh tábhachtach atá sa Chathair. I measc na bpríomhshamplaí, tá ár sráideanna agus ár gcearnóga Seoirseacha, cosúil le Cearnóg Mhuinseo agus Cearnóg Mhuirfean. Cuireann ár n-oidhreacht thógtha le nádúr, aitheantas agus mórtas áite ár gcathrach.

Beidh ar an bPlean nua an méid seo a leanas a dhéanamh:

- cothromaíocht a bhaint amach idir nádúr, cuma agus iomláine na bhfoirgneamh níos sine siúd a chaomhnú, agus
- cabhrú le foirgnimh a oiriúnú chun go n-oireann siad do chaighdeáin mhaireachtála nua-aimseartha.

Tá orainn freisin breithniú cúramach a dhéanamh ar conas is fearr is féidir linn ár n-oidhreacht seandálaíochta a chosaint agus conas is féidir linn cosaint níos láidre a thabhairt do shócmhainní, ar nós ballaí meánaoiseacha na Cathrach agus na lárionad sráidbhaile meánaoiseach.



9. Cultúr – ár n-ealaíona agus ár n-oidhreacht chultúrtha a chothú agus a fhorbairt



Conas is féidir linn tacú le spásanna cultúrtha nua inár gcathair?

Aithníonn an Chomhairle Cathrach go ndéanann spásanna cultúrtha áit mhealltach den chathair le cónaí agus le hoibriú ann agus le cuairt a thabhairt air. Glacann nithe is díol spéise cultúrtha ról freisin in athghiniúint, mar shampla, is féidir foirgnimh níos sine a úsáid chun nithe is díol spéise cultúrtha a shuíomh iontu, cosúil le músaem EPIC i bhfoirgneamh CHQ i gCeantar na nDugaí i mBaile Átha Cliath. Is féidir leo fíorthairbhí a chruthú do phobail agus cabhrú le tacú le siopaí, caiféanna agus bialanna trí chaitheamh seachthairbhe.

Ar mhaithe le cathair bheo agus bheoga, tá orainn ár spásanna a choimeád agus a fheabhsú le haghaidh imeachtaí cultúrtha agus nithe is díol spéise cultúrtha chun gur féidir linn eispéireas cultúrtha a choimeád mar chuid lárnach dár saol. Ní foláir dúinn leanúint freisin ag tacú le himeachtaí cultúrtha sa chathair.

Cuireann an t-athbhreithniú ar an bPlean an deis ar fáil chun athmhachnamh a dhéanamh ar an méid seo a leanas:

- na beartais a theastaíonn chun tacú le spásanna agus áiteanna ealaíon agus cultúrtha atá ann faoi láthair;
- conas is féidir linn spásanna nua ealaíon agus cultúrtha a thabhairt isteach i limistéir den chathair atá á bhforbairt le déanaí, agus
- conas is féidir deiseanna le haghaidh eispéireas cultúrtha a mhéadú do na limistéir agus na pobail siúd sa chathair, áit ar léir go bhfuil ganntanais iontu.



10. Bonneagar Inbhuanaithe Comhshaoil – bonneagar leordhóthanach uisce agus draenála chomh maith le bearta iontaofa riosca i gcás tuilte agus ceangail mhaithe dhigiteacha a chinntiú



Cén bonneagar a cheapann tú is tábhachtaí chun tacú le bonneagar Bhaile Átha Cliath?

Rachfar i ngleic sa téama seo sa Phlean nua le réimse saincheistean, an méid seo a leanas ina measc:

- uisce agus draenáil,
- uisce dromchla,
- riosca i gcás tuilte,
- cáilíocht an aeir
- dramhaíl,
- torann, agus
- fóntais cosúil le gás agus leictreachas.

Beidh ar an bPlean tacaíocht bheartais a sholáthar freisin do thionscadail ar leith bhonneagar soláthair uisce agus fuíolluisce, mar shampla, oibreacha uasghrádaithe ar ionaid chóireála camrais.

Saináithnítear bainistíocht inbhuanaithe a dhéanamh ar acmhainní uisce sa bheartas náisiúnta mar ghníomh bunriachtanach ('príomhchumasóir fáis amach anseo') do Bhaile Átha Cliath. Cabhróidh an Plean leis seo a bhaint amach trí leanúint leis an méid seo a leanas a dhéanamh:

- tacú leis an úsáid a bhaintear as bearta breise bainistíochta riosca i gcás tuilte, cosúil le Córais Draenála Uirbí Inbhuanaithe (ar nós díonta glasa – díon a gcuirtear fásra air chun uisce báistí a shú) agus pábháil thréscailteach a ligean don uisce báistí draenáil tríd), agus
- cosaint nua agus fheabhsaithe beartais a sholáthar d'fhoinsí soláthair uisce agus d'aibhneacha ár gcathrach, cosúil le haibhneacha atá dúnta isteach ar a chéile agus limistéir shlánachair chúí thírdhreachaithe a sholáthar feadh

bruacha abhann. Limistéir (criosanna) iad limistéir shlánachair is gnách atá 10 méadar ar leithead nach féidir a fhorbairt.

Aithneofar sa bPlean nua an ról méadaitheach atá ag struchtúir, gnéithe agus gníomhartha glasa (atá neamhdhíobhálach don chomhshaol) chun cabhrú le bainistíocht níos fearr a dhéanamh ar uisce dromchla, agus chun feabhas a chur ar cháilíocht an uisce agus riosca i gcás tuilte a laghdú.

Beidh ar an bPlean breithniú a dhéanamh freisin ar thacaíocht bheartais nua le haghaidh **cóireáil agus athúsáid nuálach dramhaíola**. Mar shampla, ba dhóchúil go dtacódh a mhacasamhail de bheartas le tionscnaimh cosúil le téamh ceantair. Tarlaíonn seo nuair a úsáidtear fuinneamh ó dhramhaíl a chóireáil chun téamh agus uisce te a sholáthar do thithe le haghaidh ceantar sa chathair ar bhealach atá neamhdhíobhálach don chomhshaol.

Chun go mbíonn geilleagar láidir ag an gcathair, caithfidh an chathair infheistiú i mbonneagar nascachta ardchaighdeáin, cosúil le cáblaí agus teicneolaíocht eile. D'éirigh leis an gcathair cheana féin maidir le tionscadail teicneolaíochta cosúil le Cathair CLISTE. Baintear úsáid sa tionscadal seo as teicneolaíocht nuálach chun cabhrú leis an gcathair oibriú ar bhealach níos éifeachtúla agus níos mó deiseanna geilleagracha a fhorbairt. Tá orainn cur leis an rath a bhíonn ar na tionscadail teicneolaíochtbhunaithe seo.

Beidh ar an bPlean nua an méid seo a leanas a dhéanamh:

- tacú leis an bPlean Náisiúnta Leathanbhanda, ar plean é a chuirfidh leathanbhanda ardluais ar fáil do gach teach agus gnólacht.
- oibriú le soláthraithe bonneagair ar nós cuideachtaí teileachumarsáide chun freastal ar riachtanais dhigiteacha na cathrach, agus
- Baile Átha Cliath a chur chun cinn mar cheannaire náisiúnta teicneolaíocht faisnéise agus cumarsáide 5G a thacóidh le hidirlíon níos tapúla agus le teicneolaíocht nua a fhorbairt.



Ar mhaith leat níos mó eolais a fháil faoi na 10 gcroí-shaincheist?

Más mian leat sonraí breise a fháil ar na saincheisteanna seo, is féidir leat iad an Páipéar Saincheisteanna Straitéiseacha iomlán a léamh ar ár láithreán:

www.dublincitydevelopmentplan.ie

Cuirfimid sonraí iomlána freisin faoi gach céim den Phlean amach anseo ar fáil ar ár láithreán gréasáin.

Conas d'aighneacht a dhéanamh

Cuirimid ar an eolas anseo thú conas d'aighneacht a dhéanamh agus cuirimid treoirínte ar fáil freisin faoi conas é a scríobh. Cuirimid ar an eolas freisin thú cé a fheicfidh d'aighneacht (aighneacht phoiblí a bheidh ann) agus conas an t-eolas is déanaí a fháil faoin obair atá ar siúl againn maidir leis an bPlean nua.

Is féidir leat d'aighneacht a dhéanamh ar líne nó sa phost. Déan seo roimh 4.30pm Dé Luain, an 22 Feabhra 2021. Ní féidir linn glacadh le haighneachtaí déanacha.

Tá fáilte roimh gach duine chun aighneacht a dhéanamh (grúpaí óige, leanaí agus iad siúd a dhéanann ionadaíocht do leanaí san áireamh) ag gach céim chomhairliúcháin phoiblí den Phlean Forbartha Cathrach.

Chun aighneacht a dhéanamh **ar líne**, téigh, le do thoil, go dtí

www.dublincitydevelopmentplan.ie

Is féidir leat d'aighneacht a sheoladh sa phost freisin chuig: Foireann an Phlean Forbartha, An Rannóg Pleanála agus Forbartha Réadmhaoine, Comhairle Cathrach Bhaile Átha Cliath, An Ché Adhmaid, Baile Átha Cliath 8.

Treoirínte maidir le conas aighneacht áisiúil a scríobh

Iarrtar ort aighneachtaí gearra a scríobh atá dírithe ar cheann amháin nó níos mó de na 10 gcroí-shaincheist sa cháipéis seo. Má tá d'aighneacht fada, scríobh achoimre ar do phríomhphointí ag tús d'aighneachta. Ní gá do d'aighneacht baint le gach ceann de na saincheisteanna, díreach na cinn is spéis leat. Cuir d'ainm agus do sheoladh san áireamh.

Cé a fheicfidh d'aighneacht?

Duine ar bith ar mian leis/léi é a fheiceáil. Cuirfimid na haighneachtaí go léir a

fhaighimid (iad siúd ina measc a sheoltar sa phost) in airde ar **láithreán gréasáin** Chomhairle Cathrach Bhaile Átha Cliath laistigh de 10 lá i ndiaidh iad a fháil, agus luafaimid ainm an duine aonair nó na heagraíochta leo a rinne an aighneacht.

Bainfimid aon sonraí eile a shainaitheann daoine, cosúil le do sheoladh. Déanfaimid é seo chun an Rialachán Ginearálta um Chosaint Sonraí (an RGCS) a chomhlíonadh.

Nóta: Ní dhéanfar breithniú ar shaincheisteanna a bhaineann go sonrath le láithreán, cosúil le talamh a chriosú d'aon chuspóir ar bith ag an gcéim seo de phróiseas an Phlean Forbartha. Déanfaimid é seo i gcéim chomhairliúcháin ár nDréachtphlean.

Coimeád ar an eolas

Is féidir leat coimeád ar an eolas ar an dul chun cinn atá á dhéanamh againn chun an Plean a fhorbairt ar na bealaí seo a leanas:

- Láithreán gréasáin an Phlean Forbartha: www.dublincitydevelopmentplan.ie
- Fógraí nuachtáin
- Cainéil mheán sóisialta Chomhairle Cathrach Bhaile Átha Cliath, cosúil le Facebook agus Twitter)



An bhfuil ceist agat?

Má bhíonn aon cheisteanna agat i dturas an ama déan teagmháil, le do thoil, le Foireann an Phlean Forbartha trí:



ríomhphost: development.plan@dublincity.ie

Or



guthán: (01) 222 3086

Go raibh míle maith agat as spéis a léiriú ann. Táimid ag tnúth le do dhearcthaí a léamh.





Comhairle Cathrach
Bhaile Átha Cliath
Dublin City Council

